



Jaarverslag

Participatiefonds

# Inhoudsopgave / index

<b>Verslag van het Bestuur</b>	<b>4</b>
<b>1. Doelstellingen</b>	<b>8</b>
<b>2. Toekomst van het Participatiefonds</b>	<b>9</b>
<b>3. Jaarrekening</b>	<b>10</b>
Kerncijfers	10
Balans per 31 december 2009 na resultaatverdeling	11
Rekening van Baten en Lasten	12
Toelichting behorende tot de jaarrekening 2009	13
Toelichting op de Balans	16
Activa	16
Passiva	17
Toelichting op de rekening van Baten en Lasten	19
Overige gegevens	24
Accountantsverklaring	24
Statutaire regeling resultaat en resultaatbestemming	25
<b>4. De activiteiten van het Participatiefonds</b>	<b>26</b>
<b>5. Instroombeperking</b>	<b>28</b>
<b>6. Uitstroombevordering</b>	<b>34</b>
Het re-integratiebeleid in het verslagjaar	34
Grondige koerswijziging in 2010	37

<b>7. Personeelsbeleid, mobiliteitsbevordering en voorlichting</b>	<b>40</b>
Advisering op maat door de regioadviseurs	40
Onderwijsvacaturebank	41
Voorlichting via website en Rentree	42
<b>8. Bezwaar en beroep</b>	<b>44</b>
De mogelijkheden	44
Commissie Bezwaarschriften	44
De bezwaarschriften	45
De beroepschriften	47
Intern klachtrecht	47
<b>9. Bedrijfsvoering</b>	<b>48</b>
Kwaliteit bedrijfsvoering en informatievoorziening	48
Doelmatigheid	48
Controle	49
Rechtmatigheid	50
Treasury	50
Ontwikkelingen en processen	50
Personele ontwikkeling	51
<b>10. Organisatie</b>	<b>52</b>
Het Algemeen Bestuur	52
Het Dagelijks Bestuur	54
De Auditcommissie	54

4

# Verslag van het Bestuur

Voor u ligt het jaarverslag van het Participatiefonds over het jaar 2009. Een jaar dat de annalen zeker niet in zal gaan vanwege de spectaculaire ontwikkelingen die zich bij het fonds hebben voorgedaan, alhoewel een eerste blik op de cijfers wellicht anders zou doen vermoeden.

## **Uitkeringskosten en premie-opbrengsten in 2009**

Een exploitatietekort van ruim € 11 mln in 2009 en van meer dan € 13 mln in het daaraan voorafgaande jaar, is immers niet iets waar een bestuur schouderophalend aan voorbij kan gaan.

Het beeld achter de cijfers is echter heel wat geruststellender.

Ultimo 2007 bedroeg de reserve van het fonds meer dan € 36 mln. Dat is veel meer dan noodzakelijk voor een fonds van de omvang van het Participatiefonds en ook veel meer dan is neergelegd in de met het ministerie van OCW afgesloten beheersovereenkomst. Die (te) ruime reservepositie bood de mogelijkheid om zowel in 2008 (voor € 8 mln) als in 2009 (voor € 5mln) een bijdrage te leveren aan de financiering van het Actieplan Leerkracht. Daarmee is al meer dan de helft van de tekorten uit voorgaande jaren verklaard.

Zowel in 2007 als in 2008 lag de premie echter onder een kostendekkend niveau. Het daaruit resulterende exploitatietekort heeft er toe geleid dat ultimo 2009 de reserve zich (bijna) weer binnen de afgesproken bandbreedte bevindt.

Wanneer afzonderlijk gekeken wordt naar enerzijds de premie-opbrengsten en anderzijds de te financieren uitkeringskosten, dan wordt zichtbaar dat die twee lijnen zich over een periode van twee jaar naar elkaar toe bewegen. De verwachting is dat in 2010 kosten en opbrengsten elkaar in evenwicht zullen houden.

Het risico dat er in 2010 wederom een exploitatietekort zal ontstaan is echter groter dan de kans op een overschot. Geluiden uit het onderwijsveld wijzen in de richting van een mogelijke toename van het aantal ontslagen. Krimp, bezuinigingen op subsidies, ondeugdelijk financieel beheer, niet ingecalculerde effecten van de invoering van lumpsum, er worden veel oorzaken genoemd voor de financiële problemen waar een aantal schoolbesturen zich voor gesteld ziet. Problemen waarvoor men meestal slechts één uitweg ziet, namelijk het ontslaan van personeel. Mocht die ontwikkeling zich daadwerkelijk voordoen – resulterend in een toename van werkloosheidskosten – dan bestaan er voor het bestuur van het Participatiefonds niet of nauwelijks alternatieven voor een premieverhoging.

Op termijn (binnen 5 jaar) worden er tekorten verwacht op de arbeidsmarkt voor personeel in het primair onderwijs. Indien die tekorten zich daadwerkelijk gaan voordoen, dan zal de werkloosheid ongetwijfeld (weer) dalen hetgeen ruimte zal bieden voor een premieverlaging door het fonds.

### **Instroomtoets**

Met behulp van de instroomtoets bepaalt het Participatiefonds of de uitkeringskosten als gevolg van een ontslag ten laste komen van het schoolbestuur dan wel van het Participatiefonds. In 2009 zijn iets (5%) meer ontslagen gemeld voor de instroomtoets dan in 2008. Omdat niet ieder ontslag in een uitkering resulteert, kan niet worden gezegd dat daarmee ook het aantal uitkeringen met 5% is gestegen.

Bijna de helft (40%) van het aantal meldingen had betrekking op een ontslag op eigen verzoek. En juist bij die ontslagen komt het zeer weinig voor dat er een werkloosheidsuitkering uit voortvloeit. Dat ligt ook voor de hand omdat de meeste ontslagen op eigen verzoek hun oorzaak vinden in het gegeven dat de betrokken medewerker een andere baan heeft gevonden.

Vanwege die onevenredige verhouding tussen aantal meldingen en aantal uitkeringen is in het verslagjaar in het bestuur van het participatiefonds de vraag aan de orde gesteld of de verplichting om dergelijke ontslagen te melden niet zou moeten worden afgeschaft. Tot deze – voor schoolbesturen omvangrijke verlichting van administratieve lasten – is uiteindelijk, met ingang van het volgende schooljaar (2010 2011) besloten.

### **Re-integratie van werklozen**

Het is in een ieders belang dat werklozen weer zo snel mogelijk aan een andere baan worden geholpen. Dat is dan ook de centrale doelstelling van het re-integratiebeleid dat het Participatiefonds voor de werklozen uit de sector Primair Onderwijs uitvoert. In de afgelopen jaren week het beleid van het fonds niet of nauwelijks af van de wijze waarop andere organisaties (UWV, gemeenten) vorm en inhoud gaven aan hun verantwoordelijkheid om werklozen uit een uitkeringssituatie te krijgen.

Re-integratie zo snel mogelijk inzetten en maatwerk waren daarbij de kernbegrippen.

Met die andere organisaties heeft het Participatiefonds echter ook de ervaring gemeen dat de resultaten van de integratie-inspanningen achter blijven bij de verwachtingen. Voor het bestuur van het fonds was dat de aanleiding om het roer om te gooien. Uitgangspunt voor het nieuwe beleid – waartoe in 2009 is besloten en dat begin 2010 van start zal gaan – is om geen langdurige trajecten meer in te kopen, maar te werken met korte trajecten, waarbij afwisselend sprake is van verplichte deelname en vrijwillige activiteiten.

### **Tenslotte**

In de Overheids- en Onderwijssector (O&O-sector) is de financiering van werkloosheidskosten anders geregeld dan in de marktsector. In de O&O-sector zijn werkgevers in principe eigen risicodragers. Naar verluidt hebben financiële overwegingen bij die beleidskeuze een belangrijke rol gespeeld.

In de sector Primair Onderwijs is besloten om de financiële risico's van werkloosheid via het Participatiefonds te verevenen over de hele sector. De spelregels die daarbij zijn afgesproken hebben hun vertaling gevonden in de reglementen van het Participatiefonds. Reglementen die ook gelezen kunnen worden als een handleiding voor een goed personeelsbeleid waar het de uitstroom van personeel betreft. Grote inhoudelijke wijzigingen van die reglementen zijn – naar het zich nu laat aanzien – niet te verwachten.

Utrecht, 1 juli 2010

Mr. P.H. Holthuis

*Voorzitter*



# 1 Doelstellingen

Het Participatiefonds is verantwoordelijk voor het beheren en terugdringen van de werkloosheidsuitgaven in het primair onderwijs.

In principe moeten scholen zelf de door hen veroorzaakte werkloosheidskosten betalen, tenzij het Participatiefonds die kosten vergoedt.

Dat laatste is het geval wanneer een schoolbestuur kan aantonen dat:

- een ontslag is verleend op één van de ontslaggronden vermeld in het reglement Participatiefonds en
- het schoolbestuur voldoende inspanningen heeft geleverd om een ontslag te vermijden, c.q. de desbetreffende medewerker begeleiding en ondersteuning heeft geboden bij het vinden van een andere baan.

Om deze voorwaarden te toetsen, heeft het Participatiefonds de Instroomtoets ontwikkeld.

De uitkomst van die toets is bepalend voor de vraag of het fonds de werkloosheidskosten draagt, dan wel het schoolbestuur. Dit vormt een financiële prikkel voor schoolbesturen om een zorgvuldig personeels- en ontslagbeleid te voeren.

Het Participatiefonds zet zich ook in voor individuele medewerkers die werkloos zijn, onder andere met re-integratietrajecten, waarbij zij worden begeleid bij het vinden van werk.

Door werklozen zo snel mogelijk weer aan een andere baan te helpen wordt bijgedragen aan de doelstelling van vermindering van werkloosheidskosten.



# 2 Toekomst van het Participatiefonds

9

De financiering van werkloosheidskosten is in de overheids- en onderwijssector (O&O-sector) fundamenteel anders geregeld dan in de marktsector.

In de marktsector worden de uitkeringskosten die (kunnen) ontstaan als een werkgever een medewerker ontslaat, omgeslagen over de hele sector.

Uitgangspunt in de O&O-sector daarentegen is dat de werkgever zelf verantwoordelijk is voor de uitkeringskosten van de door hem verleende ontslagen (het zogenaamde eigen risico-dragerschap).

Het uitgangspunt dat de werkgever eigen risicodragers is, geldt ook voor het primair onderwijs. Die sector kent echter het bijzondere construct dat het Participatiefonds onder bepaalde voorwaarden (verwoord in het reglement Participatiefonds) de uitkeringskosten voor zijn rekening neemt.

Er zijn geen tekenen die er op wijzen dat er in de nabije toekomst ingrijpende wijzigingen in dat financieringsmodel zullen optreden. Noch bij de wetgever, noch bij sociale partners is er sprake van een zichtbaar afbrokkelend draagvlak voor het Participatiefonds of een roep om een ingrijpende stelselherziening.

Als er zich wijzigingen voordoen, dan zal dat met name zijn op het terrein van het verminderen van de administratieve lastendruk voor schoolbesturen.

De uitgaven van het Participatiefonds bevinden zich op een historisch laag niveau, getuige ook de geringe premie die wordt geheven. Die premie is niet voldoende om de uitgaven te dekken, vandaar dat nog in het verslagjaar is besloten de premie m.i.v. het nieuwe kalenderjaar enigszins te verhogen. Naar verwachting zal het reserveniveau zich daardoor in 2010 stabiliseren.

Bij de ontwikkelingen op de iets langere termijn is er sprake van twee tegengestelde bewegingen. De economische recessie en de daardoor noodzakelijk geachte bezuinigingen op de overheidsuitgaven zullen waarschijnlijk ook aan het onderwijs niet ongemerkt voorbijgaan. De werkloosheid zou daardoor enigszins kunnen oplopen, met als gevolg dat de premie van het fonds ook moet stijgen.

Op de middellange termijn zal de vergrijzing leiden tot een uitstroom van onderwijspersoneel en daardoor tot een zeer krappe arbeidsmarkt. Verwacht mag worden dat de werkloosheid – en daarmee ook de uitgaven van het Participatiefonds – dan weer zal dalen.

10

# 3 Jaarrekening

## Kerncijfers (alle bedragen x €1.000)

Primair onderwijs (PO)	ULTIMO 2009	ULTIMO 2008	ULTIMO 2007
Schoolbesturen	1.219	1.261	1.322
Onderwijsinstellingen	7.511	7.526	7.549
Premiepercentage	1,51	1,51	2,06
	<b>2009</b>	<b>2008</b>	<b>2007</b>
Totaal premie	79.046	74.323	97.278
Overige baten	3.198	6.399	7.115
Totaal uitkeringskosten	81.923	79.538	80.322
Overige lasten	11.576	14.339	9.776
<b>Resultaat</b>	<b>-11.255</b>	<b>-13.155</b>	<b>14.295</b>

	ULTIMO 2009	ULTIMO 2008	ULTIMO 2007
Totale reserve Business	11.993	23.248	36.403
	<b>2009</b>	<b>2008</b>	<b>2007</b>
Solvabiliteitsratio	0,43	0,63	0,64

**Balans per 31 december 2009 na resultaatverdeling** (alle bedragen x €1.000)

<b>Activa</b>	<b>31-12-2009</b>	<b>31-12-2008</b>
Kortlopende vorderingen	7.034	6.352
Overige vorderingen en overlopende activa	3.800	3.272
Liquide middelen	17.169	27.066
<b>Totaal Activa</b>	<b>28.003</b>	<b>36.690</b>
<b>Passiva</b>	<b>31-12-2009</b>	<b>31-12-2008</b>
Eigen vermogen		
Reserve Business	11.993	23.248
	<b>11.993</b>	<b>23.248</b>
Kortlopende schulden		
Schuld aan Ministerie van OCW	-	1.212
Te betalen uitkeringen	12.670	8.598
Overige schulden en overlopende passiva	3.340	3.632
<b>Totaal schulden</b>	<b>16.010</b>	<b>13.442</b>
<b>Totaal Passiva</b>	<b>28.003</b>	<b>36.690</b>
Niet uit de balans blijvende verplichtingen	<b>3.200</b>	<b>1.670</b>

**Rekening van Baten en Lasten** (alle bedragen x €1.000)

<b>Baten</b>	<b>2009</b>	<b>2008</b>
Premie	79.046	74.323
Subsidies	-	1.613
Vergoeding apparaatskosten	3.000	3.000
Rentebaten	198	1.786
<b>Totaal Baten</b>	<b>82.244</b>	<b>80.722</b>

<b>Lasten</b>	<b>2009</b>	<b>2008</b>
Uitkeringskosten	81.923	79.538
Kosten arbeidsmarktbeleid	2.868	2.411
Uitvoeringskosten	3.708	3.738
Bijzondere lasten	5.000	8.190
<b>Totaal Lasten</b>	<b>93.499</b>	<b>93.877</b>

<b>Resultaat</b>	<b>-11.255</b>	<b>-13.155</b>
------------------	----------------	----------------

## Toelichting behorende tot de jaarrekening 2009

### Algemeen

De statutaire vestigingsplaats van de stichting is Rotterdam.

### Toegepaste standaarden

De jaarrekening is opgesteld volgens de bepalingen van de “Beheersovereenkomst Participatiefonds voor het Onderwijs” waarbij conform bijlage 2 artikel 5 de jaarrekening is opgesteld conform titel 9 boek 2 BW. De grondslagen die worden toegepast voor de waardering van activa en passiva en de resultaatbepaling zijn gebaseerd op historische kosten.

13

### Vergelijkende cijfers

Ter bevordering van het inzicht zijn enkele vergelijkende cijfers aangepast, zonder dat deze aanpassingen effect hebben op het vermogen en het resultaat.

### Grondslagen voor de waardering van activa en passiva en de resultaatbepaling

Voor zover niet anders is vermeld, worden activa en passiva opgenomen tegen nominale waarde.

Een actief wordt in de balans opgenomen wanneer het waarschijnlijk is dat de toekomstige economische voordelen naar de organisatie zullen toevloeien en de waarde daarvan betrouwbaar kan worden vastgesteld. Een verplichting wordt in de balans opgenomen wanneer het waarschijnlijk is dat de afwikkeling daarvan gepaard zal gaan met een uitstroom van middelen en de omvang van het bedrag daarvan betrouwbaar kan worden vastgesteld.

Baten worden in de rekening van baten en lasten opgenomen wanneer een vermeerdering van het economisch potentieel, samenhangend met een vermeerdering van een actief of een vermindering van een verplichting, heeft plaatsgevonden, waarvan de omvang betrouwbaar kan worden vastgesteld. Lasten worden verwerkt wanneer een vermindering van het economisch potentieel, samenhangend met een vermindering van een actief of een vermeerdering van een verplichting, heeft plaatsgevonden, waarvan de omvang betrouwbaar kan worden vastgesteld.

Indien een transactie ertoe leidt dat nagenoeg alle of alle toekomstige economische voordelen en alle of nagenoeg alle risico's met betrekking tot een actief of verplichting aan een derde zijn overgedragen, wordt het actief of de verplichting niet langer in de balans opgenomen. Verder worden activa en verplichtingen niet meer in de balans opgenomen vanaf het tijdstip waarop niet meer wordt voldaan aan de voorwaarden van waarschijnlijkheid van de toekomstige economische voordelen en betrouwbaarheid van de bepaling van de waarde.

De opbrengsten en kosten worden toegerekend aan de periode waarop zij betrekking hebben.

De jaarrekening wordt gepresenteerd in euro's, de functionele valuta van de onderneming. Alle financiële informatie in euro's is afgerond op het dichtstbijzijnde duizendtal tenzij anders vermeld.

De opstelling van de jaarrekening vereist dat het bestuur oordelen vormt en schattingen en veronderstellingen maakt die van invloed zijn op de toepassing van grondslagen en de gerapporteerde waarde van activa en verplichtingen, en van baten en lasten. De daadwerkelijke uitkomsten kunnen afwijken van deze schattingen. De schattingen en onderliggende veronderstellingen worden voortdurend beoordeeld. Herzieningen van schattingen worden opgenomen in de periode waarin de schatting wordt herzien en in toekomstige perioden waarvoor de herziening gevolgen heeft.

### **Financiële instrumenten**

Financiële instrumenten bevatten kortlopende vorderingen, overige vorderingen en overlopende activa, liquide middelen, te betalen uitkeringen, nog te betalen facturen en overige schulden en overlopende passiva.

Financiële instrumenten (gerelateerd aan premies en uitkeringen) worden bij eerste opname verwerkt tegen reële waarde. Wijzigingen in die reële waarde worden verantwoord in de staat van baten en lasten.

Alle overige financiële instrumenten worden gewaardeerd tegen geamortiseerde kostprijs op basis van de effectieve rentemethode (voor de vorderingen eventueel verminderd met bijzondere waardeverminderingverliezen).

### **Vorderingen**

De grondslagen voor de waardering van de vorderingen zijn beschreven in de paragraaf financiële instrumenten.

### **Kortlopende schulden**

De waardering van de kortlopende schulden is toegelicht onder de paragraaf financiële instrumenten.

### **Premie-inkomsten en uitkeringskosten**

De waardering van de premie-inkomsten en uitkeringskosten zijn nader beschreven in de paragraaf financiële instrumenten.

### **Overheidssubsidies**

Overheidssubsidies worden aanvankelijk in de balans opgenomen als vooruitontvangen baten zodra er redelijke zekerheid bestaat dat zij zullen worden ontvangen en dat de organisatie zal voldoen aan de daaraan verbonden voorwaarden. Subsidies ter compensatie van door de organisatie gemaakte kosten worden systematisch als opbrengsten in de winst- en verliesrekening opgenomen in dezelfde periode als die waarin de kosten worden gemaakt.

## **Belastingen**

De organisatie is vrijgesteld van vennootschapsbelasting.

## **Bepaling reële waarde**

Een aantal grondslagen en toelichtingen in de jaarrekening van de stichting vereisen de bepaling van de reële waarde van zowel financiële activa en passiva. Voor waarderings- en informatieverschaffingsdoeleinden is de reële waarde voor de kortlopende vorderingen en kortlopende schulden geschat tegen de contante waarde van de toekomstige kasstromen.

## Toelichting op de Balans (alle bedragen x €1.000)

### Activa

16

<b>Kortlopende vorderingen</b>	<b>31-12-2009</b>	<b>31-12-2008</b>
Te vorderen premie	1.677	1.877
Te vorderen uitkeringen	5.650	4.309
Te vorderen Ministerie van OCW	672	1.218
Te vorderen SBO	-	403
Te vorderen overige debiteuren	54	-
Af: voorziening oninbare vorderingen	-1.019	-1.455
	<b>7.034</b>	<b>6.352</b>

De te vorderen uitkeringen hebben betrekking op door uitkeringsinstanties aan cliënten uitgekeerde onverschuldigde betalingen. De voorziening oninbare vorderingen heeft betrekking op een vordering op het Ministerie van OCW inzake VO wachtgeld van voor 2007 zijnde € 1 mln en is verantwoord onder de te vorderen uitkeringen. De kortlopende vorderingen hebben een looptijd van korter dan één jaar.

<b>Overige vorderingen en overlopende activa</b>	<b>31-12-2009</b>	<b>31-12-2008</b>
Premie over vakantiegeld	3.792	3.198
Te vorderen rente	8	74
	<b>3.800</b>	<b>3.272</b>

De premie over vakantiegeld betreft de premie die is opgebouwd in de periode juni tot en met december 2009, berekend volgens het naar verwachting in de uitkeringsmaand mei 2010 geldende premiepercentage. De overige vorderingen en overlopende activa hebben een looptijd van korter dan één jaar.

<b>Liquide Middelen</b>	<b>31-12-2009</b>	<b>31-12-2008</b>
Rekening courant Ministerie van Financiën	<b>17.169</b>	<b>27.066</b>

De liquide middelen zijn direct opeisbaar en rentedragend. Gedurende de maand worden gelden op kortlopende deposito's gezet. In 2009 bedroeg het rentepercentage hierop gemiddeld 0,7% (2008: 4,2%).



---

**Passiva**


---

**Eigen vermogen**

<b>Reserve Business</b>	<b>31-12-2009</b>	<b>31-12-2008</b>
Saldo begin boekjaar	23.248	36.403
Resultaat boekjaar	-11.255	-13.155
<b>Saldo einde boekjaar</b>	<b>11.993</b>	<b>23.248</b>
Voorgaand resultaat boekjaar is als volgt opgebouwd:		
Resultaat boekjaar	-2.679	-3.429
Resultaat boekjaar Arbeidsmarktbeleid	-2.868	-798
Resultaat boekjaar Uitvoering	-708	-738
Overige lasten	-5.000	-8.190
<b>Resultaat boekjaar</b>	<b>-11.255</b>	<b>-13.155</b>

De Reserve Business wordt jaarlijks gemuteerd met het saldo van de opbrengsten en kosten in het kader van de activiteiten van het Participatiefonds. De reserves zijn bedoeld om de continuïteit en solvabiliteit van het Participatiefonds veilig te stellen.

In de beheersovereenkomst tussen het Ministerie van OCW en het Participatiefonds is overeengekomen dat het Participatiefonds een solvabiliteitsreserve dient aan te houden, die zich bevindt tussen 5% en 10% van de gemiddelde programma- en uitvoeringskosten over de afgelopen drie boekjaren voor het Primair Onderwijs. De reserve wordt vermeerderd met een aanvullende reservebuffer van € 3 mln. Dit betekent dat de reserve zich per 31 december 2009 tussen € 7,3 mln. en € 11,6 mln. dient te bevinden.

---

<b>Kortlopende schulden</b>	<b>31-12-2009</b>	<b>31-12-2008</b>
<b>Schuld aan Ministerie van OCW</b>	<b>-</b>	<b>1.212</b>

In 2009 zijn de kosten wachtgelders SLOA-instellingen afgewikkeld.

<b>Te betalen uitkeringen</b>	<b>31-12-2009</b>	<b>31-12-2008</b>
Te betalen uitkeringen	7.183	6.098
Te betalen pensioenpremies over uitkeringen WW	5.487	2.500
	<b>12.670</b>	<b>8.598</b>

De vooruitontvangen subsidies hebben betrekking op door ministeries toegekende bedragen, die wel een bestemming kennen, maar die nog niet zijn besteed of uitgekeerd.

<b>Overige schulden en overlopende passiva</b>	<b>31-12-2009</b>	<b>31-12-2008</b>
Te betalen facturen	1.087	741
Te betalen vakantiegelden	2.253	2.891
	<b>3.340</b>	<b>3.632</b>

De post nog te betalen facturen heeft betrekking op in 2010 ontvangen facturen in het kader van de uitvoering over 2009. De nog te betalen facturen hebben een looptijd van korter dan één jaar.

De post te betalen vakantiegelden betreft de in mei 2010 te betalen vakantiegelden met betrekking tot de in de periode juni tot en met december 2009 opgebouwde rechten op vakantiegeld. Deze te betalen vakantiegelden hebben een looptijd van korter dan één jaar.

#### **Financiële instrumenten**

Voor de financiële instrumenten geldt dat de boekwaarde niet materieel afwijkt van de marktwaarde tenzij anders vermeld.

#### **Niet uit de balans blijvende verplichtingen**

Er is sprake van de volgende verplichtingen die niet uit de balans blijken:

- een contract voor de periode 2009 - 2011 met de uitvoeringsorganisatie in Heerlen ter waarde van € 1,1 mln. per jaar. Dit betekent een totale verplichting van € 2,2 mln.;
- een contract voor onbepaalde tijd, maar met een opzegtermijn van 1 jaar, met de uitvoeringsorganisatie in Zoetermeer ter waarde van € 0,7 mln.;
- dienstverleningscontract voor automatisering voor periode 2007 - 2012 met een resterende verplichting over de periode 2010 - 2012 van € 0,254 mln.;
- projectverplichtingen van € 35.000 voor 2010;
- verplichtingen aan re-integratiebedrijven voor trajecten van cliënten waarbij de omvang van de verplichting uiteindelijk afhangt van het gerealiseerde plaatsingspercentage.

## Toelichting op de rekening van Baten en Lasten

(alle bedragen x €1.000)

<b>Reguliere vervanging</b>	<b>2009</b>	<b>2008</b>
Premie	79.046	74.323
Uitkeringskosten	81.923	79.538
Rente	198	1.786
<b>Resultaat</b>	<b>-2.679</b>	<b>-3.429</b>

19

Het resultaat wordt ten laste van de reserve Business gebracht.

Vanaf 2009 worden de diverse soorten uitkeringskosten niet meer verder uitgesplitst en verantwoord als een post uitkeringskosten. Vandaar dat het vergelijkend cijfer voor 2008 als een totaalbedrag voor uitkeringskosten is weergegeven. De premie-inkomsten zijn geheel afkomstig van PO-instellingen uit Nederland

<b>Arbeidsmarktbeleid</b>	<b>2009</b>	<b>2008</b>
<b>Subsidies</b>	<b>-</b>	<b>1.613</b>
	<b>2009</b>	<b>2008</b>
Trajectkosten	1.740	569
Salariskosten	283	315
OALT projectkosten	-	2
Overige kosten arbeidsmarktbeleid	845	1.525
<b>Totaal kosten Arbeidsmarktbeleid</b>	<b>2.868</b>	<b>2.411</b>
<b>Resultaat Arbeidsmarktbeleid</b>	<b>-2.868</b>	<b>-798</b>

In 2009 heeft het Participatiefonds in tegenstelling tot voorgaande jaren geen subsidie ontvangen voor arbeidsmarktbeleid. Onder de kosten arbeidsmarktbeleid zijn de kosten van het activeringsbeleid en van preventie voor werkloosheid verantwoord.

Het resultaat Arbeidsmarktbeleid wordt ten laste van de reserve Business gebracht.

<b>Uitvoering</b>	<b>2009</b>	<b>2008</b>
<b>Vergoeding apparaatskosten</b>	<b>3.000</b>	<b>3.000</b>
	<b>2009</b>	<b>2008</b>
Kosten bestuur	42	41
Kosten Bestuursbureau	1.914	1.619
Accountantskosten	418	386
Kosten uitvoeringsorganisatie	634	1.017
Uitvoering instroomtoets	700	675
<b>Totaal kosten Uitvoering</b>	<b>3.708</b>	<b>3.738</b>
<b>Resultaat Uitvoering</b>	<b>-708</b>	<b>-738</b>

Onder de kosten van de uitvoering zijn de kosten van het uitvoeringsapparaat opgenomen. De stijging van de kosten van het bestuursbureau is voor een groot deel toe te schrijven aan een toename van de automatiseringskosten voor de ondersteuning van het werkproces casemanagement. De kosten van de uitvoeringsorganisatie zijn lager omdat de kosten van de regioadviseurs ten behoeve van het Participatiefonds in 2009 zijn ondergebracht bij de overige kosten Arbeidsmarktbeleid.

Het resultaat van de Uitvoering wordt ten laste van de reserve Business gebracht.

#### **Bezoldiging Bestuurders (bedragen x € 1,-)**

Aan het Bestuur zijn in 2009 uitsluitend vacatiegelden en onkostenvergoedingen uitgekeerd ten bedrage van € 42.000,- (2008: € 41.000,-).

Er is geen sprake van inkomen in de zin van de Wet Openbaarmaking Publieke Topinkomens (WOTP).

#### **Honoraria van de accountant (bedragen x € 1,-)**

De accountantskosten van KPMG Accountants N.V. betreffen enerzijds de jaarrekeningcontrole ad € 47.000,- (2008: € 62.000,-) en anderzijds de rechtmatigheidscontrole ad € 371.000,- (2008: € 305.000,-).

<b>Bijzondere Lasten</b>	<b>2009</b>	<b>2008</b>
<b>Betaling aan OCW</b>	<b>5.000</b>	<b>8.190</b>

Dit bedrag betreft een betaling van € 5,0 mln. (2008: € 8,2 mln.) aan het Ministerie van OCW in het kader van de financiering van het Actieplan Leerkracht.

#### **Gemiddeld aantal werknemers**

De medewerkers die werkzaamheden verrichten voor de Stichting Participatiefonds zijn in dienst van de Stichting Vervangingsfonds. Vandaar dat de Stichting Participatiefonds zowel in 2009 als in 2008 geen eigen medewerkers in dienst had.

## Rekening van Baten en Lasten

Realisatie versus Begroting (alle bedragen x €1.000)

Baten	Realisatie 2009	Begroting 2009
Premie	79.046	75.010
Subsidies	-	1.613
Vergoeding apparaatskosten	3.000	3.000
Rentebaten	198	2.000
<b>Totaal Baten</b>	<b>82.244</b>	<b>81.623</b>

Lasten	Realisatie 2009	Begroting 2009
Uitkeringskosten	81.923	72.780
Kosten arbeidsmarktbeleid	2.868	5.520
Uitvoeringskosten	3.708	3.423
Bijzondere lasten	5.000	-
<b>Totaal Lasten</b>	<b>93.499</b>	<b>81.723</b>

<b>Resultaat</b>	<b>-11.255</b>	<b>-100</b>
------------------	----------------	-------------

De premie-opbrengsten zijn € 4 mln. hoger dan begroot. Voor een deel wordt dit verklaard door een niet voorziene salarisstijging met terugwerkende kracht per 1 januari 2009. De rente-opbrengsten zijn fors lager door een aanzienlijk lager rentepercentage dan begroot en een gemiddeld lager saldo liquide middelen.

De uitkeringskosten zijn hoger dan voorzien vanwege een aantal oorzaken.

In de eerste plaats is er sprake van een tweetal bijzondere posten waarmee in de begroting geen rekening is gehouden. Dit betreft de af te dragen pensioenpremie voor uitkeringsgerechtigden (€ 3,0 mln.) en de af te dragen verzekeringspremie voor de aansluitende uitkering (€ 2,0 mln.)

De overige toename is toe te schrijven aan een stijging van de werkloosheidskosten WW in met name de tweede helft van het jaar en correcties in de declaraties van de verschillende uitvoeringsinstanties, onder meer vanwege een uitgevoerd doelgroeponderzoek. Voor de bovenwettelijke WW-kosten wordt het hogere uitkeringsniveau veroorzaakt door het project "inhaalactie". Dit betekent dat werkelozen actief benaderd zijn indien zij nog niet eerder een bovenwettelijke uitkering hadden aangevraagd.

De kosten arbeidsmarktbeleid zijn lager dan voorzien. De kosten van re-integratietrajecten zijn € 1,3 mln. lager dan begroot; een deel daarvan wordt verklaard door opgestelde maluscontracten met re-integratiebedrijven. De kosten Sluitende Aanpak zijn ruim € 0,7 mln. lager dan begroot en bovendien zijn enkele specifieke (onderzoeks)projecten op het gebied van re-integratie niet doorgedaan.

Tot slot was ook de dotatie aan het Ministerie van OCW (bijzondere last) ad € 5 mln. niet voorzien.

## Overige gegevens

Aan: Het Bestuur van Stichting Participatiefonds voor het Onderwijs te Rotterdam

## Accountantsverklaring

### Verklaring betreffende de jaarrekening

Wij hebben de in dit jaarverslag opgenomen jaarrekening 2009 van Stichting Participatiefonds voor het Onderwijs te Rotterdam bestaande uit de balans per 31 december 2009 en de rekening van baten en lasten over 2009 met de toelichting gecontroleerd.

### Verantwoordelijkheid van het bestuur

Het bestuur van de entiteit is verantwoordelijk voor het opmaken van de jaarrekening die het vermogen en het resultaat getrouw dient weer te geven, alsmede voor het opstellen van het jaarverslag, beide in overeenstemming met Titel 9 Boek 2 BW. Deze verantwoordelijkheid omvat onder meer: het ontwerpen, invoeren en in stand houden van een intern beheersingssysteem relevant voor het opmaken van en getrouw weergeven in de jaarrekening van vermogen en resultaat, zodanig dat deze geen afwijkingen van materieel belang als gevolg van fraude of fouten bevat, het kiezen en toepassen van aanvaardbare grondslagen voor financiële verslaggeving en het maken van schattingen die onder de gegeven omstandigheden redelijk zijn.

### Verantwoordelijkheid van de accountant

Onze verantwoordelijkheid is het geven van een oordeel over de jaarrekening op basis van onze controle. Wij hebben onze controle verricht in overeenstemming met Nederlands recht. Dienovereenkomstig zijn wij verplicht te voldoen aan de voor ons geldende gedragsnormen en zijn wij gehouden onze controle zodanig te plannen en uit te voeren dat een redelijke mate van zekerheid wordt verkregen dat de jaarrekening geen afwijkingen van materieel belang bevat.

Een controle omvat het uitvoeren van werkzaamheden ter verkrijging van controle-informatie over de bedragen en de toelichtingen in de jaarrekening. De keuze van de uit te voeren werkzaamheden is afhankelijk van de professionele oordeelsvorming van de accountant, waaronder begrepen zijn beoordeling van de risico's van afwijkingen van materieel belang als gevolg van fraude of fouten. In die beoordeling neemt de accountant in aanmerking het voor het opmaken van en getrouw weergeven in de jaarrekening van vermogen en resultaat relevante interne beheersingssysteem, teneinde een verantwoorde keuze te kunnen maken van de controlewerkzaamheden die onder de gegeven omstandigheden adequaat zijn maar die niet tot doel hebben een oordeel te geven over de effectiviteit van het interne beheersingssysteem van de entiteit. Tevens omvat een controle onder meer een evaluatie van de aanvaardbaarheid van de toegepaste grondslagen voor financiële verslaggeving en van de redelijkheid van schattingen die het bestuur van de entiteit heeft gemaakt, alsmede een evaluatie van het algehele beeld van de jaarrekening.



Wij zijn van mening dat de door ons verkregen controle-informatie voldoende en geschikt is als basis voor ons oordeel.

### **Oordeel**

Naar ons oordeel geeft de jaarrekening een getrouw beeld van de grootte en de samenstelling van het vermogen van Stichting Participatiefonds voor het Onderwijs te Rotterdam per 31 december 2009 en van het resultaat over 2009 in overeenstemming met Titel 9 Boek 2 BW.

25

### **Verklaring betreffende andere wettelijke voorschriften en/of voorschriften van regelgevende instanties**

Op grond van de wettelijke verplichting ingevolge artikel 2:393 lid 5 onder f BW melden wij dat het jaarverslag, voor zover wij dat kunnen beoordelen, verenigbaar is met de jaarrekening zoals vereist in artikel 2:391 lid 4 BW.

Den Haag, 1 juli 2010

KPMG ACCOUNTANTS N.V.

W.A. Touw RA

## **Statutaire regeling resultaat en resultaatbestemming**

De statuten bevatten geen bepalingen aangaande de resultaatbestemming. In de vergadering van het Algemeen Bestuur van 3 juni 2010 is besloten het resultaat als volgt te bestemmen:

- Het negatieve resultaat van in totaal € 11,255 mln. wordt volledig ten laste van de reserve Business gebracht.

## 4 De activiteiten van het Participatiefonds

Het Participatiefonds kent drie hoofdactiviteiten in het kader van de uitvoering van zijn taken: te weten de financiering van uitkeringskosten, de instroomtoets en het re-integratiebeleid.

### **Financiering uitkeringskosten**

Het Participatiefonds heft een premie bij de schoolbesturen voor de financiering van de werkloosheidskosten die ten laste van het fonds komen.

De inning van de premie vindt voor het grootste deel (ca. 75 %) automatisch plaats via het (CASO-)systeem van de grootste salarisverwerker. Inning van de andere 25 % loopt via een vijftal andere salarisverwerkers.

Het doen van uitkeringen aan werklozen geschiedt door de verschillende uitkeringsinstanties: UWV voor de WW, KPMG voor het BWOO en Loyalis voor het BBWO. Het Participatiefonds financiert vervolgens de kosten van deze uitkeringen door de betaling van de facturen van deze uitkeringsinstanties.

In het verslagjaar is de reserve ultimo het jaar weer op het niveau gebracht zoals vastgelegd in de tussen het fonds en het ministerie van OCW gesloten beheersovereenkomst. Dat is gerealiseerd door een exploitatietekort van ruim € 11 mln. Het tekort wordt overigens voor ongeveer de helft verklaard door een bijdrage van € 5 mln aan de financiering van het Actieplan Leerkracht. Op het moment dat de reserve weer op het afgesproken niveau ligt, is het premiebeleid gericht op een kostendekkende exploitatie.

Het belangrijkste risico voor 2010 is dat door een complexiteit en een veelheid aan factoren de werkloosheid en daarmee de uitgaven van het fonds vanaf het schooljaar 2010 – 2011 kunnen gaan toenemen. Gedoeld wordt op de consequenties van lumpsumfinanciering, bezuinigingen op het budget voor bestuur en management, bezuinigingen op gemeentelijke subsidies, vermindering van het aantal leerlingen, onvoldoende financieel management, etc.

Het bestuur van het Participatiefonds kan echter op elk gewenst moment mbv het premie-instrumentarium ingrijpen als de exploitatie zich onverwachts ongunstig ontwikkelt. Daardoor zijn de grootste risico's afgedekt.

### **Instroomtoets**

Met behulp van de, in de reglementen van het fonds uitgewerkte, instroomtoets wordt bepaald of het Participatiefonds de werkloosheidskosten financiert, dan wel dat het betreffende schoolbestuur de kosten zelf moet betalen.

Hoofdstuk 5 geeft gedetailleerde gegevens over de instroomtoets in het verslagjaar.

### **Re-integratiebeleid**

Het Participatiefonds ondersteunt uitkeringsgerechtigden bij het vinden van nieuw werk. Het bestuur heeft in het verslagjaar besloten tot een belangrijke wijziging van het re-integratiebeleid in 2010. Hoofdstuk 6 gaat nader in op het re-integratiebeleid in 2009. Een bijzonder project in dat verband vormen de activiteiten in het kader van de zogenaamde “sluitende aanpak”. Ook daarover wordt gerapporteerd.

Naast bovengenoemde hoofdactiviteiten zet het fonds verschillende instrumenten in om het personeels- en mobiliteitsbeleid van onderwijsinstellingen te ondersteunen. In het kort zijn deze instrumenten de inzet van regioadviseurs, de onderwijsvacaturebank en voorlichting en communicatie. In hoofdstuk 7 wordt dit nader toegelicht.

# 5 Instroombeperking

## Reglement Participatiefonds

Zowel voor het Primair Onderwijs als voor de Expertisecentra stelt het bestuur van het Participatiefonds per schooljaar een Reglement vast waarin de voorwaarden die in het kader van de instroomtoets aan een ontslag worden gesteld, zijn vastgelegd. Afhankelijk van de datum van het ontslag zijn voor het kalenderjaar 2009 de reglementen 2008/2009 en 2009/2010 van toepassing.

## Instroomtoets

Bij de instroomtoets, zoals deze in het Reglement is omschreven, ligt de nadruk op het voorkomen van instroom in de werkloosheidsregelingen.

Het bestuur van het Participatiefonds wil zich bij de beoordeling van een vergoedingsverzoek kunnen richten op de vraag of het bevoegd gezag in redelijkheid al datgene in het werk heeft gesteld om het ontslag en vervolgens instroom in de werkloosheid te voorkomen.

Het Reglement voorziet voor de diverse ontslaggronden in de regels op grond waarvan wordt beoordeeld of een vergoedingsverzoek moet worden afgewezen of kan worden toegewezen. Eerst wordt de onvermijdbaarheid van het ontslag op grond van de door het bevoegd gezag aangegeven redenen getoetst, daarna wordt de inspanning van het bevoegd gezag beoordeeld.

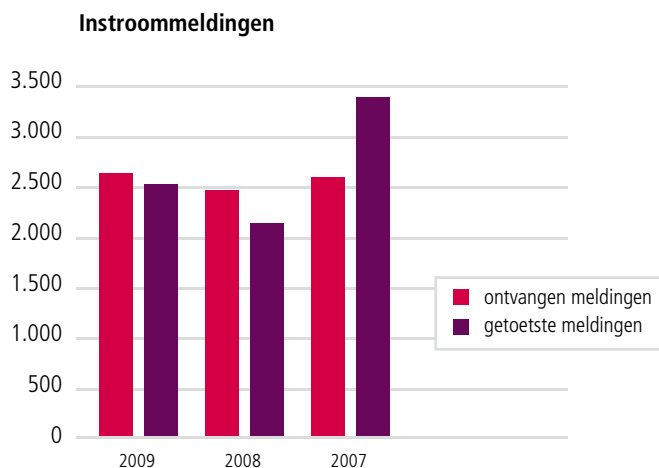
## Kwantitatieve gegevens

In 2009 zijn er bij het Participatiefonds 2.636 instroommeldingen binnengekomen. In vergelijking met 2008 is dat een toename van 5,86%.

Tabel 5.1

Aantal instroommeldingen in de jaren 2007-2009

Instroommeldingen	2009	2008	2007 (incl. matching VO)
Aantal ontvangen meldingen	2.636 (+ 5,86%)	2.490	2.624
Aantal getoetste meldingen	2.549 (+12,14%)	2.273	3.403



### Ontslaggronden

Een ontslag dient te worden gemeld op basis van één van de gronden genoemd in de artikelen 7 tot en met 11 van het Reglement Participatiefonds.

In het Reglement Participatiefonds voor het schooljaar 2009 - 2010 zijn twee nieuwe artikelen opgenomen te weten artikel 9 sub t ( ontslag wegens beëindiging van een landelijke subsidie) en artikel 9 sub u ( beëindigingsovereenkomst). Het aantal in het Reglement Participatiefonds genoemde ontslaggronden komt daarmee op 22.

In de artikelen is per ontslaggrond aangegeven op welke wijze het bevoegd gezag het ontslag dient te onderbouwen en aan welke inspanningsverplichting het bevoegd gezag moet voldoen.

Evenals in de afgelopen jaren zijn de instroommeldingen op basis van de ontslaggrond eigen verzoek (art. 9 i) het talrijkst. In 2009 ligt het aandeel op 40 % .

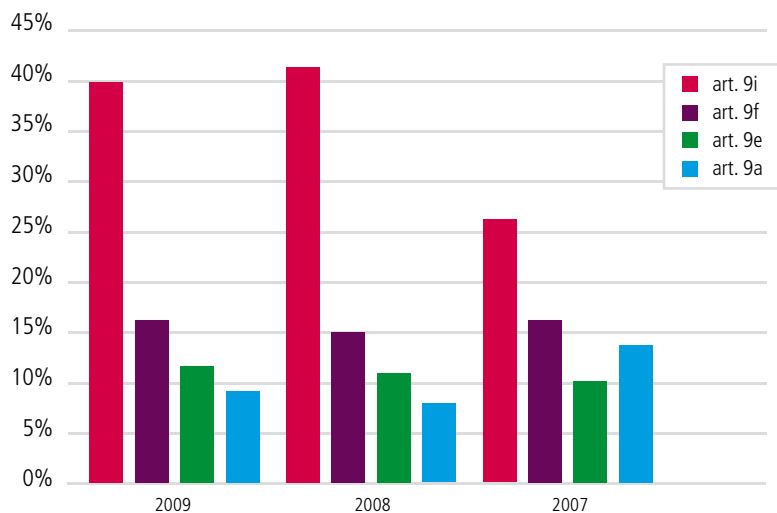
Ook de instroomtoetsen op basis van de ontslaggrond ongeschikt/ onbekwaam (art. 9 a), uitspraak van de kantonrechter (art. 9f) en arbeidsongeschiktheid (art. 9 e) komen vaak voor. Opvallend is dat deze 4 ontslaggronden een heel groot aandeel hebben in het totaal van het aantal instroomtoetsen. Het aandeel loopt over de afgelopen 3 jaren uiteen van 66 % naar 77%.

Tabel 5.2

Meest voorkomende ontslaggronden in de jaren 2007-2009 in %

Ontslaggrond	2009	2008	2007
Art 9 i	40%	42%	26%
Art 9 f	16%	15%	16%
Art 9 e	12%	11%	10%
Art 9 a	9%	8%	14%
	77%	76%	66%

## meest voorkomende ontslaggronden



## Toetsresultaat

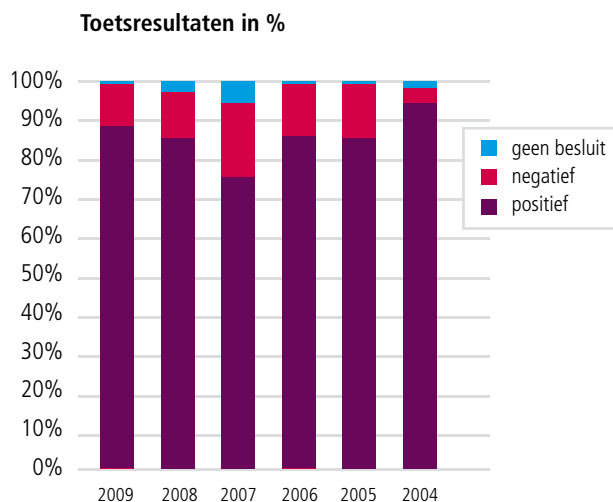
De instroommelding kent 3 mogelijke toetsresultaten, te weten:

- Een positief resultaat. De uitkeringskosten komen dan ten laste van het Participatiefonds;
- Een negatief resultaat. De uitkeringskosten worden ten laste van het bevoegd gezag gebracht;
- Er wordt geen besluit genomen. De binnengekomen toets valt buiten de bandbreedte van het Participatiefonds, omdat het bijvoorbeeld om FPU gaat.

Tabel 5.3

Toetsresultaten in de jaren 2004-2009 in %

	Aantal getoetste meldingen	Positief	Negatief	Geen besluit
2009	2549	87%	12%	1%
2008	2490	85%	12%	3%
2007	2624	75%	20%	5%
2006	4576	86%	13%	1%
2005	3747	86%	13%	1%
2004	3294	94%	4%	2%



De opvallende resultaten van 2007 zijn, evenals in 2008, ook in 2009 weer tot “normale” proporties teruggebracht.

### DIA (Digitale Instroom Aanvraag)

In het jaar 2009 is de binnenkomst van het aantal instroommeldingen via de DIA opnieuw gestegen.

De instroommelding wordt in toenemende mate compleet ingediend zodat minder vaak aanvullende gegevens worden opgevraagd. Dit vermindert de uitvoeringslast en leidt tot een versnelling van de afhandeling van de instroomtoetsen

Tabel 5.4

Instroommeldingen via de DIA en per post in de jaren 2004-2009 in %

	DIA	Post
2009	72%	28%
2008	66%	34%
2007	58%	42%
2006	50%	50%
2005	43%	57%
2004	38%	62%

**Instroommeldingen via de dia en per post in %**



**Informatievoorziening**

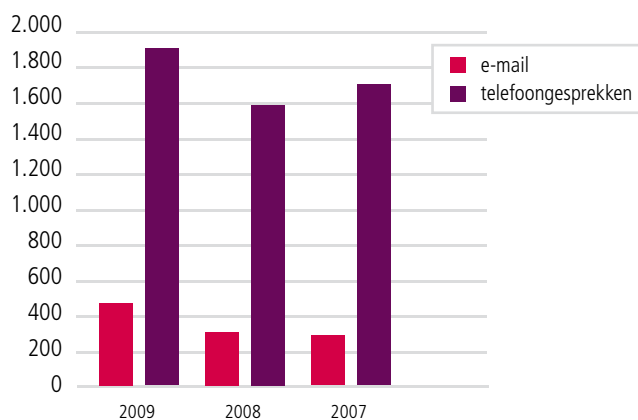
Zowel het aantal binnengekomen e-mails als het aantal binnengekomen telefoontjes laten in het jaar 2009 een forse stijging zien t.o.v. het jaar 2008. Zo is er bij de e-mails met vragen op inhoudelijk gebied een toename met 67%. De stijging met ruim 19% in het aantal binnengekomen telefoongesprekken is met name het gevolg van de verzonden matchingsbrieven.

Tabel 5.5  
Binnengekomen e-mails en telefoongesprekken in de jaren 2007-2009

	2009	2008	2007
E-mails	468*	306	285
Telefoongesprekken	1909	1597	1732

\* +52,94%

**E-mails en telefoongesprekken**







# 6 Uitstroombevordering

In het kader van volumebeheersing heeft het Participatiefonds een re-integratiebeleid ontwikkeld dat is gericht op werklozen uit het Primair Onderwijs. Dit re-integratiebeleid was in het verslagjaar, evenals in de voorgaande jaren, een voortzetting van het beleid zoals dat in 2005 was ingezet. Volgens dit beleid kunnen werklozen voor hun re-integratiebegeleiding ofwel een keuze maken uit vier re-integratiebedrijven waarmee het Participatiefonds een contract heeft, ofwel zelf een re-integratiebedrijf kiezen waarmee zij samen een begeleidingsplan opstellen.

Teleurstellende resultaten van het beleid van de afgelopen jaren hebben er echter toe geleid dat het bestuur voor 2010 tot een grondige koerswijziging inzake het re-integratiebeleid heeft besloten. In plaats van langdurige begeleiding zullen kortdurende activiteiten die afwisselend een vrijwillig en verplicht karakter hebben, worden ingezet.

## Het re-integratiebeleid in het verslagjaar

### Langdurige re-integratiebegeleiding

In 2005 is het Participatiefonds begonnen om re-integratiebedrijven op basis van een aanbestedingsprocedure te contracteren. Ook in 2006 en 2007 heeft een aanbestedingsprocedure voor de uitvoering van re-integratietrajecten plaatsgevonden. Vanwege de langere looptijd van de contracten met de vijf re-integratiebedrijven die in 2007 waren gecontracteerd, was een aanbestedingsronde in 2009 niet aan de orde.

In het verslagjaar verzorgen vier bedrijven (één van de vijf bedrijven is in 2008 failliet gegaan) voor werklozen uit het primair onderwijs een re-integratietraject op maat voor de duur van een jaar. Of iemand een traject ten laste van het Participatiefonds krijgt en, zo ja, op welk moment, is afhankelijk van de leeftijd en functie van de betrokkene en van de duur van het uitkeringsrecht. De re-integratiebedrijven zijn gecontracteerd voor alle vier doelgroepen die het Participatiefonds onderscheidt, te weten de doelgroep jonger dan 50 jaar, ouder dan 50 jaar, zogenaamde 'tweede kansers' – zij die na een eerste re-integratietraject toch weer zonder werk zijn komen te zitten – en de doelgroep id-ers (id staat voor instroom-doorstroom en betrof een initiatief van de overheid om langdurig werklozen aan een permanente baan te helpen).

In 2009 zijn er 591 werklozen daadwerkelijk gestart met een re-integratietraject. In 2008 waren dat er 322. De belangrijkste reden voor deze toename is de gewijzigde informatievoorziening van UWV geweest waardoor het voor het Participatiefonds makkelijker werd om te bepalen welke uitkeringsgerechtigden een traject aangeboden dienden te krijgen.

Naast de nieuwe contracten liepen in 2009 de contracten met de re-integratiebedrijven door voor diegenen voor wie in de schooljaren 2007 – 2008 een traject was opgestart. In 2009 zijn er 342 trajecten afgerond.

### **Invoering van de Eigen Keuze Overeenkomst**

Behalve de mogelijkheid om via één van de gecontracteerde re-integratiebedrijven een traject te volgen, kent het Participatiefonds sinds 1 augustus 2007 voor diegenen die nog niet eerder een traject hebben gevolgd, de Eigen Keuze Overeenkomst (eko). Werklozen kunnen onder voorwaarden zelf een re-integratiebedrijf kiezen mits dit bedrijf in het bezit is van het Keurmerk 'Blik op Werk'. Momenteel zijn rond de 200 bedrijven in het bezit van dit keurmerk. Als een bedrijf dit keurmerk bezit, wordt voor de werkloze een eko met dit bedrijf gesloten.

De eko is de eigen versie van het Participatiefonds van de Individuele Re-integratie Overeenkomst (iro) waar werklozen die onder de re-integratietaak van UWV vallen gebruik van kunnen maken. In het verslagjaar hebben 49 werklozen gebruik gemaakt van de mogelijkheid van de eko.

### **Sollicitatietrainingen**

Vanaf 1 augustus 2006 biedt het Participatiefonds een sollicitatietraining aan aan werklozen van wie de uitkeringsduur net te kort is om in aanmerking te komen voor een volledig re-integratietraject. In 2009 zijn 45 personen met deze training begonnen en zijn 37 trainingen afgerond.

### **Kosten re-integratiebeleid 2009**

De kosten van de re-integratietrajecten en de sollicitatietrainingen komen voor rekening van het Participatiefonds. In 2009 bedroegen deze kosten in totaal ruim € 2 mln..

### **Plaatsingsresultaten van reguliere re-integratiecontracten**

Onderstaande tabel geeft inzicht in de plaatsingspercentages die sinds schooljaar 2005/2006 zijn bereikt door de re-integratiebedrijven die het Participatiefonds heeft gecontracteerd.

Voor het contractjaar 2008 - 2009 geldt dat er nog lopende re-integratietrajecten zijn, waardoor het definitieve plaatsingspercentage niet kan worden vastgesteld. Voor deze contracten is weergegeven binnen welke range het plaatsingspercentage uiteindelijk zal uitkomen.

Tabel 6.1

Plaatsingsresultaten van reguliere re-integratiecontracten

Contractjaar	Jonger dan 50	Ouder dan 50	ID	2e kans
2005/2006	Agens: 38%	Agens: 15%	Fourstar: 17%	Salto: 15%
	Salto: 41%	Calder: 26%	Dreumel: 27%	Calder: 18%
	Dreumel: 48%	Dreumel: 16%	Sagenn: 19%	
2006/2007	Agens: 32%	Calder: 24%	Fourstar: 24%	Salto: 16%
	DHG: 0%	LMW: 25%	Dreumel: 15%	Calder: 13%
2007/2008	Agens: 44%	Agens: 16%	Agens: 38%	Agens: 14%
	IDplein: 42%	IDplein: 3%	IDplein: 0%	IDplein: 11%
	LMW: 42%	LMW: 22%	LMW: 13%	LMW: 12%
	Salto: 46%	Salto: 16%	Salto: 12%	Salto: 11%
	Serin 27%	Serin 6%	Serin 0%	Serin 0%
2008/2009	Agens: 6%-88%	Agens: 5%-89%	Agens: 12%-76%	Agens: 6%-62%
	IDplein: 12%-83%	IDplein: 4%-64%	IDplein: 4%-75%	IDplein: 0%-62%
	LMW: 16%-94%	LMW: 5%-59%	LMW: 0%-56%	LMW: 3%-50%
	Salto: 10%-60%	Salto: 14%-70%	Salto: 0%-79%	Salto: 14%-86%

Bron: Parflex (applicatie van afdeling Casemanagement Re-integratie van het Participatiefonds)

Opgemerkt wordt dat het Participatiefonds, om de resultaten van de re-integratiebedrijven te kunnen vergelijken, de resultaten volgt die door re-integratiebedrijven worden behaald bij die doelgroepen van UWV die het meest lijken op de doelgroepen van het Participatiefonds. Uit die cijfers blijkt dat deze bedrijven voor de doelgroep 'jonger dan 50' in de afgelopen jaren vergelijkbare resultaten behaalden voor de doelgroepen van zowel UWV als het Participatiefonds. Voor de doelgroepen 'tweede kans' en 'ouder dan 50' waren de resultaten bij de doelgroep UWV doorgaans beter dan bij de doelgroep Participatiefonds. Opgemerkt wordt dat de bedrijven die door het Participatiefonds zijn gecontracteerd ook contracten met UWV hebben en dat hun resultaten met de UWV-doelgroep niet significant afwijken van de resultaten die andere re-integratiebedrijven met de UWV-doelgroep behalen.

### Plaatsingsresultaten van Eigen Keuze Overeenkomsten (EKO's)

Sinds 1 augustus 2007 biedt het Participatiefonds zijn cliënten de mogelijkheid om zélf een re-integratiebedrijf te kiezen. Deze eko verruimt de keuzemogelijkheden voor de cliënten. In onderstaande tabel is het aantal eko-trajecten te vinden voor de verschillende doelgroepen, evenals de (verwachte) plaatsingsresultaten ervan.

Tabel 6.2

Plaatsingsresultaten van eigen keuze overeenkomsten (EKO's)

Contractjaar	Jonger dan 50	Ouder dan 50	ID
2007/2008	Aantal: 7 14%	Aantal: 17 12%	Aantal: 6 0%
2008/2009	Aantal: 10 0% - 100%	Aantal: 31 16% - 84%	Aantal: 1 0%

Bron: Parflex (applicatie van afdeling Casemanagement Re-integratie van het Participatiefonds)

## Grondige koerswijziging in 2010

Het tot op heden gevoerde beleid van het Participatiefonds is aanbodgericht, waarmee wordt bedoeld dat de werkloze centraal staat. Hij wordt begeleid, gestimuleerd en bijgeschoold om zijn positie op de arbeidsmarkt te verbeteren, maar het zoeken van een baan en het solliciteren moet hij zelf doen. Teleurstellende resultaten van het beleid van de afgelopen jaren hebben er toe geleid dat het bestuur voor 2010 tot een grondige koerswijziging inzake het re-integratiebeleid heeft besloten.

Er zullen een drietal pilots worden gestart met behulp waarvan wordt onderzocht of een vraaggerichte aanpak van de re-integratie tot betere resultaten leidt dan een aanbodgerichte. Bij een vraaggerichte benadering ligt de focus op de werkgever en de arbeidsplaats die deze kan bieden. Omdat de effecten van die aanpak pas over geruime tijd zichtbaar zullen worden, wordt in 2010 het re-integratiebeleid voor diegenen die niet aan een pilot deelnemen, gefaseerd ter hand genomen. In plaats van langdurige begeleiding zullen kortdurende activiteiten die afwisselend een vrijwillig en verplicht karakter hebben, worden ingezet. Het Participatiefonds zal een deel van de verplichte activiteiten zelf organiseren terwijl de overige verplichte activiteiten evenals de vrijwillige activiteiten zullen worden ingekocht bij verschillende re-integratiebedrijven.

### De Sluitende Aanpak

Werknemers die wegens ziekte/arbeidsongeschiktheid waren ontslagen, konden tot 2007 aanspraak maken op suppletie. Toen deze suppletieregeling in 2007 verviel, is door de CAO-partners besloten om de middelen die daardoor vrijvallen te besteden aan een Sluitende Aanpak voor (dreigend) arbeidsongeschikten. Doel van de Sluitende Aanpak is te voorkomen dat iemand in een WGA-vervolguitkering terechtkomt. De Sluitende Aanpak richt zich enerzijds op zieke werknemers die mogelijk tussen de 35% en 80% arbeidsongeschikt zullen worden en anderzijds op de groep die daadwerkelijk tussen de 35% en 80% arbeidsongeschikt is geworden en na ontslag bij de eigen werkgever niet in staat is om elders een baan te vinden voor tenminste 50% van de resterende verdien capaciteit. Het Participatiefonds voert de Sluitende Aanpak uit voor het primair onderwijs en betaalt ook de kosten ervan.

In dat kader zijn er drie subsidieregelingen voor de volgende re-integratiebevorderende middelen ontwikkeld:

- het pre-advies
- de aanvullende intensieve trajectbegeleiding
- de loonkostensubsidie

Het eerste instrument van de sluitende aanpak betreft het pre-advies. Een pre-advies kan worden aangevraagd als een werknemer een jaar ziek is. Een arbeidsdeskundige toetst dan of het gevolgde re-integratieplan reëel en adequaat is. Zo nodig worden concrete aanbevelingen voor het vervolg gedaan. Verder worden werkgever en werknemer geïnformeerd over de mogelijke financiële consequenties na 2 jaar ziekte. In 2009 heeft de Afdeling Casemanagement Re-integratie 146 subsidieverzoeken Pre-advies ontvangen waarvan er 117 zijn toegekend. Hiermee was een bedrag gemoeid van € 130.815,38. In 20 gevallen is het subsidieverzoek afgewezen omdat het pre-advies niet was uitgevoerd tussen 10 en 13 maanden na de eerste ziektedag van de werknemer. Ook is een aantal aanvragen afgewezen omdat de werknemer een gedeeltelijke WAO-uitkering had en dus nooit in aanmerking zal komen voor een WG-uitkering. De Arbo Unie heeft 86 van deze 146 pre-adviezen uitgevoerd, AD Interventie 8 en Ardyn, HCC en Loyalis Mens en Werk ieder 6.

Verder kent de Sluitende Aanpak een loonkostensubsidie om een werkgever die aarzelt een gedeeltelijk arbeidsgeschikte in dienst te nemen over de streep te trekken. Als hij een voormalig werknemer uit het primair onderwijs een dienstverband aanbiedt voor tenminste 12 maanden en voor ten minste 50% van zijn restverdien capaciteit, dan komt hij in aanmerking voor de loonkostensubsidie. Deze subsidie bedraagt in het eerste jaar maximaal 50% van het brutosalaris en in het tweede jaar maximaal 25% als hij de werknemer een dienstverband voor twee jaar geeft en als hij verklaart dat de werknemer bij gebleken geschiktheid een dienstverband zal krijgen voor onbepaalde tijd. De hoogte van de loonkostensubsidie wordt begrensd door de door UWV vastgestelde restverdien capaciteit. In 2009 is er 1 aanvraag loonkostensubsidie bij de Afdeling Casemanagement Re-integratie ingediend en toegekend; daarmee was een bedrag gemoeid van € 1.844,-.

Het laatste instrument van de Sluitende Aanpak is de aanvullende intensieve trajectbegeleiding. Deze is bestemd voor een werknemer die WGA 35-80% is bevonden en niet kon worden herplaatst. Vanaf ontslag heeft hij recht op een re-integratietraject met als uitgangspunt de kortste en voordeligste weg naar werk. Vanuit de Subsidie Sluitende Aanpak kan dat re-integratietraject, indien nodig, worden uitgebreid met een aantal extra activiteiten zoals maatwerktrainingen en gebruik maken van oefenwerkplekken en werkervaringsplaatsen. De aanvullende intensieve trajectbegeleiding kent daarnaast nog een heel apart aspect. Als namelijk het einde van de WIA-LGU in zicht is, en er is geen andere mogelijkheid om de werknemer uit de Vervolguitkering te houden, dan biedt het re-integratiebedrijf de werknemer een tijdelijk dienstverband aan van tenminste 50% van de restverdien capaciteit voor de duur van maximaal 2 jaar. Voorwaarde is wel dat de beperkingen van de werknemer bij het begin van het dienstverband niet significant groter zijn dan bij de start van het re-integratietraject. Het re-integratiebedrijf zorgt er voor dat de werknemer in

die tijd loonvormende arbeid verricht. Samen blijven zij zich inspannen voor benutting van 100% van de restverdiencapaciteit. Tijdens dit dienstverband krijgt het re-integratiebedrijf een loonkostensubsidie van het Participatiefonds. In 2009 is er geen beroep gedaan op dit instrument.

## 7 Personeelsbeleid, mobiliteitsbevordering en voorlichting

Naast de in de vorige twee hoofdstukken beschreven taken van het Participatiefonds op het gebied van instroombeperking en uitstroombevordering ondersteunt het fonds scholen en schoolbesturen in het primair onderwijs bij het uitvoeren van het personeelsbeleid in het algemeen en het mobiliteitsbeleid in het bijzonder. Op deze manier wordt bijgedragen aan het welbevinden van het onderwijspersoneel en daarmee indirect aan het voorkomen van onvrijwillig ontslag en de daaruit voortvloeiende financiële risico's voor het fonds. Voor een groot deel wordt deze taak in samenwerking met het Vervangingsfonds uitgevoerd.

### **Advisering op maat door de regioadviseurs**

Voor het Participatiefonds zijn – zoals aangegeven in samenwerking met het Vervangingsfonds – vijftien regioadviseurs werkzaam die het schoolmanagement adviseren en zo nodig begeleiden op het terrein van personeels- en mobiliteitsbeleid. Bestuurders, schooldirecteuren en bijvoorbeeld personeelsfunctionarissen benaderen de regioadviseur met vraagstukken als het te voeren levensfasebewust personeelsbeleid of ondervonden problemen ten aanzien van het welzijn van de medewerkers. Voorop staat dat de schoolorganisatie zelf verantwoordelijk is voor deze beleidsterreinen. De deskundigen van het Participatiefonds geven voorlichting en adviezen, maar nemen geen taken van het schoolmanagement over.

Sommige organisaties hebben slechts eenmalig contact met een van de regioadviseurs, andere hebben gedurende het jaar verscheidene malen overleg, bijvoorbeeld als onderdeel van een wat langer durend begeleidingstraject. Onderstaande tabel geeft het aantal contacten van de regioadviseurs weer. Ten opzichte van 2008 is het aantal geregistreerde contactmomenten met 10% toegenomen<sup>1</sup>.

---

<sup>1</sup> Onder een contact wordt verstaan iedere vorm van bezoek, telefonische en e-mail consulten, die ieder voor zich meer dan 15 minuten in beslag nemen en die een inhoudelijk karakter hebben. Ook trainingen, workshops en voorlichting- en netwerkactiviteiten worden als een contact beschouwd.



Tabel 7.1

Aantal contacten regioadviseurs naar soort organisatie, 2009 en 2008

	<b>2009</b>		<b>2008</b>	
	<b>aantal</b>	<b>%</b>	<b>aantal</b>	<b>%</b>
Bestuur/school	4.419	91%	3.945	89%
Arbodiensten	53	1%	43	1%
Zorgverleners	286	6%	294	7%
Overig	107	2%	141	3%
<b>Totaal</b>	<b>4.865</b>	<b>100%</b>	<b>4.423</b>	<b>100%</b>

Jaarlijks vindt een evaluatieonderzoek plaats naar de ondersteuning door de regioadviseurs. In het najaar heeft iedere adviseur aan 30 scholen of schoolbesturen een evaluatieformulier toegezonden naar aanleiding van een bezoek dat hij/zij in de voorafgaande maanden aan die school of dat bestuur had gebracht. Uiteindelijk zijn ruim 300 formulieren retour ontvangen. De waardering voor het werk van de regioadviseurs blijft onverminderd groot. In 2009 bedroeg het gemiddelde rapportcijfer voor de dienstverlening, evenals in 2008, een 8,4.

### Onderwijsvacaturebank

Sinds tien jaar biedt het Participatiefonds de Onderwijsvacaturebank aan. Via een website kunnen scholen en schoolbesturen hun vacatures bekend maken. Werklozen, mensen die van baan willen veranderen en ook nieuwkomers op de arbeidsmarkt, kunnen van de Onderwijsvacaturebank gebruikmaken als ze een (andere) baan in het primair onderwijs zoeken. Daarbij kan worden gezocht tussen de beschikbare vacatures, maar baanzoekers kunnen ook hun cv plaatsen. Voor zowel werkgevers als baanzoekers is er een (optionele) automatische match- en emailservice waarbij op grond van een aantal kenmerken vacatures en zoekers bij elkaar kunnen worden gebracht. De kracht van de Onderwijsvacaturebank is gelegen in het feit dat deze uitsluitend het primair onderwijs bestrijkt, waardoor de kans dat voor de doelgroep relevante vacatures ook daadwerkelijk worden gevonden groter is. Daarnaast is de site zodanig opgezet dat geplaatste vacatures na verloop van tijd automatisch van de website verdwijnen. Zodoende is de site altijd actueel.

Mede op grond van een eind 2008 gehouden marktonderzoek is in 2009 gewerkt aan een volledig nieuwe versie van de Onderwijsvacaturebank. Wegens enkele technische onvolkomenheden aan deze nieuwe site is echter besloten de implementatie van deze nieuwe site uit te stellen tot begin 2010, net voor de verwachte jaarlijkse vacaturegolf voor het nieuwe schooljaar.

Gedurende het verslagjaar 2009 heeft de Onderwijsvacaturebank ruim 900.000 bezoekers geteld. Dat zijn er minder dan in het voorgaande jaar, een daling die overigens volledig kan worden toegeschreven aan het niet langer beschikbaar stellen van de Onderwijsvacaturebank aan het voortgezet onderwijs vanaf medio 2008. In de

tweede helft van het jaar zien we een toename van het aantal bezoekers ten opzichte van dezelfde periode vorig jaar.

In 2009 zijn 4.143 vacatures in het primair onderwijs op de Onderwijsvacaturebank geplaatst (2008: 3.724). Bijna 80% daarvan zijn vacatures voor onderwijzend personeel. Aan de scholen en schoolbesturen wordt gevraagd de vacatures na de plaatsingstermijn af te melden en aan te geven via welk kanaal de vacature is vervuld en wat de achtergrond van de geselecteerde kandidaat is. Van de in 2009 afgemelde vacatures zijn er 1.255 via de Onderwijsvacaturebank vervuld (2008: 998). Ten opzichte van het aantal gemelde vacatures betekent dit dus dat de vacaturebank in zeker 30% het succesvolle wervingskanaal is. Tweederde van de vacatures wordt vervuld door een kandidaat die mobiel is vanuit een andere onderwijsbetrekking.

De toegenomen belangstelling voor de Onderwijsvacaturebank is mede het gevolg van een uitgebreide voorlichtingscampagne. Zo zijn onder meer alle scholen en schoolbesturen opnieuw geïnformeerd over de mogelijkheden van de vacaturesite. Ook werklozen uit het primair onderwijs, die door het Participatiefonds een re-integratietraject aangeboden hebben gekregen, is gewezen op de specifiek op deze sector gerichte vacaturebank. Ten slotte zijn ook de laatstejaars studenten van verschillende PABO-opleidingen via hun hogeschool op de hoogte gebracht en zijn in diverse vakbladen artikelen of advertenties over de Onderwijsvacaturebank verschenen.

### Voorlichting via website en Rentree

Via verschillende communicatiemiddelen, zoals de website en het blad Rentree, informeert het Participatiefonds scholen en schoolbesturen over bijvoorbeeld goede voorbeelden op het gebied van personeelsbeleid, de ontwikkeling van diverse producten van het Participatiefonds als de Onderwijsvacaturebank en de belangrijke beleidzaken van het fonds. Zowel de website als Rentree worden samen met het Vervangingsfonds verzorgd.

De website is opgebouwd rondom zes themagebieden die het gehele werkterrein van beide fondsen bestrijken:

- Vervanging;
- Werkloosheid en re-integratie;
- Verzuim en re-integratie;
- Personeelsbeleid;
- Arbeidsomstandigheden;
- Arbodienstverlening.

Het aantal bezoekers is het afgelopen jaar vrijwel hetzelfde als in 2008. Gemiddeld zijn er op een dag 181 verschillende bezoekers van de site. De onderstaande tabel laat dat zien. Aanvullend aan de website worden regelmatig digitale nieuwsbrieven uitgebracht. In 2009 zijn er daarvan vier verschenen. Vanaf de openingspagina van de site kan direct worden doorgelinkt naar de andere websites van het Vervangingsfonds en het Participatiefonds, zoals de Onderwijsvacaturebank en de Digitale Instroom Aanvraag.

Tabel 7.2 Bezoekcijfers www.vfpf.nl, 2009 en 2008

	2009	2008
Totaal paginabezoeken	387.602	381.883
Totaal bezoeken	77.942	76.763
Totaal bezoekers	66.219	66.083
Gemiddeld aantal paginabezoeken per dag	1.062	1.046
Gemiddeld aantal bezoeken per dag	214	210
Gemiddeld aantal bezoekers per dag	181	181

Rentree wordt gratis verspreid onder alle scholen en bevoegd gezagsorganen in het primair onderwijs. Evenals in 2008 zijn ook in 2009 vier nummers van Rentree verschenen. Om ook het onderwijspersoneel beter te kunnen bereiken met voor hen actuele thema's rondom personeelsbeleid zal begin 2010, vooralsnog eenmalig, een nieuw blad verschijnen, specifiek gericht op deze doelgroep.

## 8 *Bezwaar en beroep*

Het Participatiefonds valt als bestuursorgaan onder de werking van de Algemene wet bestuursrecht. Tegen besluiten van het Participatiefonds staat bezwaar en beroep open conform de hoofdstukken 6, 7 en 8 Awb.

### **De mogelijkheden**

Als een schoolbestuur het niet eens is met een beslissing van het Participatiefonds, dan is het mogelijk om binnen zes weken na dagtekening van deze beslissing bezwaar aan te tekenen bij het bestuur. Het gaat daarbij vooral om beslissingen over de uitvoering van de Reglementen Participatiefonds. Het schoolbestuur wordt vervolgens, indien gewenst, in de gelegenheid gesteld het bezwaarschrift tijdens een hoorzitting mondeling toe te lichten. Binnen zes weken na ontvangst van het bezwaarschrift neemt het bestuur een beslissing. De beslissing kan een volledige of gedeeltelijke toekenning, dan wel een afwijzing van het gevraagde inhouden. Is het schoolbestuur het met deze uitspraak niet eens, dan kan binnen een termijn van zes weken beroep worden ingesteld bij de Afdeling Bestuursrechtspraak van de Raad van State.

### **Commissie bezwaarschriften**

Het bestuur van het Participatiefonds heeft een commissie ingesteld die namens het bestuur de ingediende bezwaarschriften behandelt. De commissie is samengesteld uit vier bestuursleden van het Participatiefonds.

Op 31 december 2009 is de bezwaarschriftencommissie als volgt samengesteld:

#### **voorzitter**

mr. P.H. Holthuis

#### **leden**

E.F. van Bokhoven

mr. H.K. Evers

C. Oderkerk

A.A. Rolvink

Gedurende de verslagperiode is de samenstelling van de bezwaarschriftencommissie gewijzigd.

- De heer mr. P.H. Holthuis is per 1 september 2009 aangetreden als voorzitter van de bezwaarschriftencommissie in de plaats van de heer dr. G.J. van der Top.

De bezwaarschriftencommissie is elf keer in vergadering bijeengekomen.

## De bezwaarschriften

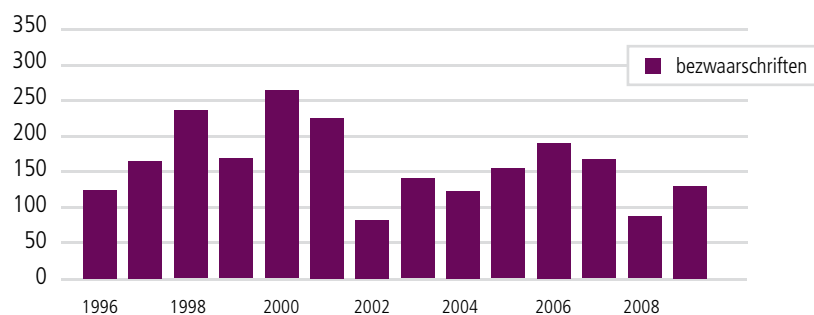
### Aantallen

Gedurende de verslagperiode zijn 130 bezwaarschriften bij het bestuur ingediend (2008: 80). Een stijging van 62,5% ten opzichte van het verslagjaar 2008. In 2009 hebben 71 schoolbesturen van de mogelijkheid gebruik gemaakt hun bezwaarschrift tijdens een hoorzitting mondeling toe te lichten (2008: 20).

Tabel 8.1

Overzicht van het aantal ingediende bezwaarschriften vanaf 1996 tot en met 2009

Jaar	Ingediende bezwaarschriften
1996	127
1997	167
1998	239
1999	169
2000	262
2001	224
2002	86
2003	145
2004	128
2005	150
2006	191
2007	160
2008	80
2009	130



## Onderwerpen

Bij de bezwaarschriften gericht tegen de toepassing van het Reglement Participatiefonds is de volgende verdeling naar onderwerp te maken.

Tabel 8.2  
Overzicht van de onderwerpen van de bezwaarschriften in 2009 en 2008

Onderwerpen bezwaarschriften	2009	2008
matchingsprocedure	30	26
ongeschiktheid/onbekwaamheid	24	9
einde vervanging	23	6
andere gronden	13	1
arbeidsongeschiktheid	11	11
formatieve redenen	7	2
uitspraak van de kantonrechter	6	13
onverenigbaarheid van karakters	6	1
in- en doorstroombaan	4	3
leraar in opleiding	2	1
eigen verzoek	1	6
afloop spaarverlof	1	1
kwalitatieve fricties	1	-
Subsidie sluitende aanpak (pre-advies)	1	-
<b>Totaal</b>	<b>130</b>	<b>80</b>

## Resultaten ingediende bezwaarschriften

Tabel 8.3  
Overzicht van de resultaten van de bezwaarschriften in 2009 en 2008

Resultaten bezwaarschriften	2009	2008
Nog in behandeling per 31 december 2009 (31 december 2008)	75	50
Gegronnd	22	4
Ongegrond	20	15
Niet ontvankelijk	10	1
Ingetrokken	3	10
<b>Totaal</b>	<b>130</b>	<b>80</b>

## De beroepschriften

Gedurende de verslagperiode is door 3 schoolbesturen beroep aangetekend tegen beslissingen op bezwaar van het Participatiefonds.

Door de Afdeling bestuursrechtspraak van de Raad van State is in totaal in elf zaken uitspraak gedaan op door schoolbesturen ingesteld beroep:

- 7 beroepschriften zijn ongegrond verklaard;
- 3 beroepschriften zijn gegrond verklaard;
- 1 beroepschrift is door de Afdeling niet ontvankelijk verklaard.

Tenslotte is 1 beroepschrift ingetrokken nadat het bestreden besluit door het Participatiefonds is herzien.

## Intern klachtrecht

Iedereen heeft het recht om bij het Participatiefonds een klacht in te dienen als hij of zij ontevreden is over de manier waarop hij of zij door het fonds wordt behandeld. In het klachtenreglement is onder andere bepaald dat klachten die schriftelijk worden ingediend worden geregistreerd en jaarlijks worden gepubliceerd. Daarnaast wordt de werking van de klachtenregeling in de praktijk door het bestuur periodiek geëvalueerd.

Gedurende het verslagjaar hebben zich, net als voorgaande jaren, geen klachten in de zin van het klachtenreglement voorgedaan.

# 9 Bedrijfsvoering

Een goede bedrijfsvoering is een voorwaarde om (beleids)doelen en prestaties te realiseren. De in dit hoofdstuk opgenomen informatie over de bedrijfsvoering geeft inzicht in de verschillende aspecten van de bedrijfsvoering van het Participatiefonds.

## Kwaliteit bedrijfsvoering en informatievoorziening

In 2007 heeft de uitvoeringsorganisatie van het Vervangingsfonds (UVF) het ISO-certificaat toegekend gekregen. Dit ISO-certificaat is een kwaliteitskeurmerk over de bedrijfsvoering. Het zegt feitelijk dat de uitvoeringsorganisatie werkt volgens bepaalde gestandaardiseerde procedures. Dit certificaat was ook in de voorliggende verslagperiode nog van kracht.

Daarnaast is een belangrijke kwaliteitsverbetering geboekt op het 'in control' zijn van de uitvoeringsorganisatie. Dit heeft onder andere gestalte gekregen in een tussentijdse afsluiting van de boekhouding.

Tenslotte heeft het project herijking dienstverlening UVF Vf/Pf een afronding gekregen met de aanstelling van een eigen controller bij de uitvoeringsorganisatie van het Vervangingsfonds (UVF) in het najaar van 2009. Deze controller speelt binnen de Uitvoeringsorganisatie een centrale rol ten aanzien van de financiële verantwoording, rechtmatigheid en de kwaliteits- en risicobeheersing van de werkprocessen.

## Doelmatigheid

Door de samenhang tussen enerzijds de ingezette middelen en anderzijds de daarvoor geleverde prestaties inzichtelijk te maken, is het mogelijk om de doelmatigheid van de bedrijfsvoering te beoordelen. Deze samenhang is af te leiden uit de volgende elementen:

- Begroting en, vanaf 2009, een meerjarenraming. Uit deze P&C-producten blijkt in welke mate de beschikbare middelen toereikend zijn voor het verrichten van de taken van het fonds. Het meerjarig inzicht dient hoofdzakelijk ter visualisatie van eventuele grote verschuivingen in de nabije toekomst;
- Interne budgettering bedrijfsonderdelen. Het Participatiefonds kent de onderdelen Business (uitkeringen) en Arbeidsmarktbeleid. Gegeven het verschil in karakter tussen de diverse beleidsterreinen, is beoordeling van de doelmatigheid per stroom nodig;



- Om inzicht te krijgen in de samenhang tussen de ingezette middelen en de geleverde prestaties, voert het Participatiefonds meerdere keren per jaar een nacalculatie uit op realisatie van de begroting. Daarbij is het doel een zodanige premie te heffen dat tegelijkertijd de financiële last voor de scholen beperkt blijft en de solvabiliteit van het Participatiefonds in stand blijft.

De verantwoording over de doelmatigheid is op de volgende wijze ingericht:

- Kwartaalrapportages. Het bestuursbureau informeert het Algemeen Bestuur via deze rapportages over de ontwikkelingen in de afgelopen maanden en de verwachtingen met betrekking tot de rest van het jaar. Op basis daarvan kan het Bestuur eventueel besluiten tot beleidswijzigingen.
- Tussentijdse afsluiting. In het verslagjaar heeft voor het eerst een afsluiting van de boeken na negen maanden plaats gevonden. Dit betekende dat per die datum volledige balansdossiers zijn opgesteld en dat de accountant bij zijn interimcontrole zich een beeld kon vormen over de afwikkeling van stelposten op de beginbalans van 1 januari 2009. Op basis van deze interimcontrole is de eerder genoemde adviesbrief opgesteld.
- Jaarrapportage. Het Participatiefonds stelt over ieder kalenderjaar een Jaarverslag op. Dit jaarverslag bevat naast de jaarcijfers en toelichting ook een inhoudelijk verslag over de in de verslagperiode verrichte activiteiten op de diverse beleidsterreinen.
- Verantwoording aan OCW. Met uitzondering van de tussentijdse afsluiting krijgt de toezichthouder, het Ministerie van OCW, alle bovengenoemde rapportages toegestuurd. Op deze manier legt het Participatiefonds verantwoording af over het gevoerde beleid en de ontwikkeling van de uitkeringskosten en kosten van het arbeidsmarktbeleid.

Bovengenoemde verantwoordingen bieden voldoende aanknopingspunten om de relatie tussen de verkregen middelen en de betaalde uitkeringen te analyseren. Daarnaast geven deze verantwoordingen inzicht in de middelen die nodig zijn geweest voor het uitvoeren van de wettelijk opgelegde taken en voor het realiseren van de onderscheiden producten of diensten.

## Controle

Om de werklast voor de bevoegde gezagsorganen en de administratiekantoren te verminderen, is de door de accountant verrichte controle op afgedragen en verantwoorde premies voor het Participatiefonds zoveel mogelijk gekoppeld aan zijn controle van het Vervangingsfonds. Daar waar dit niet mogelijk is (bijvoorbeeld bij bijzondere opdrachten) geschiedt de controle separaat.

Bij deze premie-controles deed zich bij een aantal besturen problemen voor met betrekking tot de aansluiting van de verantwoorde premie en de feitelijk betaalde premie. Dit betekende dat bij de betreffende besturen een restitutie of navordering noodzakelijk was om de verantwoording en de betaling op elkaar aan te laten sluiten.

## Rechtmatigheid

De door de accountant uitgevoerde rechtmatigheidcontrole gebeurt op het niveau van verschuldigde en afgedragen maandpremies. De accountant verricht zoveel controles dat sprake is van een statistisch verantwoorde steekproef op basis waarvan met een betrouwbaarheid van 95 % een uitspraak kan worden gedaan over de rechtmatigheid van afgedragen premies.

Het is in de verslagperiode niet gelukt om de rapportage over de mate waarin de bij het Participatiefonds in 2007 geïnde premies en verantwoorde declaraties rechtmatig waren, af te ronden. Hieraan lagen diverse oorzaken ten grondslag, maar een heel belangrijke oorzaak was de moeilijkheid om vast te stellen of de uitkering aan de juiste doelgroep – het primair onderwijs – was gedaan. In de verslagperiode is dit onderzoek weliswaar afgerond, maar was het proces van navorderingen nog niet afgerond.

Pas na afronding van de rapportage over 2007 zullen de rapportages over 2008 en 2009 volgen.

## Treasury

Op grond van de Comptabiliteitswet is het Participatiefonds als ZBO verplicht zijn overtollige middelen in deposito's bij het Ministerie van Financiën onder te brengen. Het Participatiefonds kiest daarbij voor deposito's met een variabele looptijd. Dit maakt dat ze op het door het Participatiefonds gewenste moment opvraagbaar zijn. Dit geeft het Participatiefonds de gewenste flexibiliteit en een verschil in renteopbrengst tussen deposito's met vaste en variabele looptijd is er vrijwel niet.

## Ontwikkelingen en processen

### Casemanagement

Casemanagement-activiteiten zijn erop gericht dat voor elke werkloze op het juiste moment de juiste activiteit (re-integratietraject of sollicitatietraining) wordt ingekocht bij een re-integratiebedrijf, als ook om de ingekochte activiteiten te monitoren.

Het onderdeel Casemanagement van het Bestuursbureau maakt daarvoor gebruik van het systeem Parflex. Dit systeem maakt het mogelijk, op basis van de actuele uitkeringssituatie van elke werkloze (afkomstig van UWV, KPMG en Loyalis Maatwerk Administraties), te bepalen welke re-integratie-activiteit de voorkeur geniet.

Een in 2008 gestarte verfijning van Parflex, bedoeld om het aantal administratieve werkzaamheden te verminderen, heeft in de verslagperiode een vervolg gekregen.

Dit geldt ook voor de ontwikkeling van een zogenaamd 'portal'. Dit is een website waarop elke werkloze uit het primair onderwijs kan inloggen en waarop hij op maat

gesneden re-integratie-informatie – afkomstig uit Parflex – kan zien en wijzigen. Dit portal zal de dienstverlening aan werklozen verder verbeteren.

## Personele ontwikkeling

Vooruitlopend op 2010 wordt opgemerkt dat per 1-1-2010 een directiewisseling heeft plaatsgevonden. De door pensionering vacant gekomen functie van directeur is vervuld door de benoeming van de adjunct-directeur in die functie. De adjunct-directeur is opgevolgd door de beleidsmedewerker BGZ.

# 10 Organisatie

Het Participatiefonds wordt bestuurd door een Algemeen en een Dagelijks Bestuur, die bestaan uit vertegenwoordigers van werknemers- en werkgeversorganisaties. Het Algemeen Bestuur en het Dagelijks Bestuur worden in hun werkzaamheden ondersteund door het bestuursbureau Participatiefonds. De taken van het bestuursbureau zijn onder andere beleidsvoorbereiding voor het bestuur en het coördineren en uitvoeren van het beleid dat het bestuur heeft vastgesteld. Het bestuursbureau verzorgt daarnaast de aansturing van de uitvoeringsorganisaties.

## Het Algemeen Bestuur

Het Algemeen Bestuur bestaat uit zestien personen alsmede een onafhankelijk voorzitter. Door het Algemeen Bestuur worden twee vice-voorzitters benoemd.

De Centrales van Overheids- en Onderwijspersoneel welke zijn vertegenwoordigd in de Sectorcommissie Onderwijs, benoemen elk twee bestuursleden. Het betreft de volgende centrales:

- Ambtenarencentrum (AC);
- Algemene Centrale van Overheidspersoneel (ACOP);
- Christelijke Centrale van Overheids- en Onderwijspersoneel (CCOOP);
- Centrale van Middelbare en Hogere Functionarissen bij Overheid, Onderwijs, Bedrijven en Instellingen (CMHF).

De volgende Centrales welke zijn vertegenwoordigd in de Commissie Besturenorganisaties, benoemen elk twee bestuursleden:

- Algemene Bijzondere Centrale (ABC);
- Vereniging Besturenraad Protestants Christelijk Onderwijs (Besturenraad);
- Vereniging van Openbare en Algemeen Toegankelijk Scholen (VOS/ABB);
- Bond Katholiek Primair Onderwijs (bond KBO).

Op 31 december 2009 was het Algemeen Bestuur als volgt samengesteld:

**onafhankelijk voorzitter**

mr. P.H. Holthuis

**leden**

A.J.F. Duif	(AC)
M.B. Wigman	(AC)
A.A. Rolvink	(ACOP)
mr. T.A.M. van de Pas	(ACOP)
M.R.J. Rog	(CCOOP)
W. Prins	(CCOOP)
mr. H.K. Evers	(CMHF)
C.B.D. Smit	(CMHF)
mr. S.J. Steen	(ABC)
C. Oderkerk	(ABC)
M.L. Bos	(Besturenraad)
drs. W. Bos	(Besturenraad)
drs. E.F. van Bokhoven	(Bond KBO)
M.A. van der Ven	(Bond KBO)
B. Keizer	(VOS/ABB)
(vacature)	(VOS/ABB)

Gedurende de verslagperiode is de samenstelling van het Algemeen Bestuur gewijzigd.

- De heer mr. P.H. Holthuis is per 1 september 2009 aangetreden als voorzitter van het Algemeen Bestuur in de plaats van de heer dr. G.J. van der Top;
- De heer M.A. van der Ven is per 1 januari 2009 namens de bond KBO in de plaats gekomen van de heer G.A.C. Egelmeers;
- Vooruitlopend op verslagjaar 2010 wordt opgemerkt dat mevrouw J. Witten per 1 januari 2010 namens het Ambtenarencentrum in de plaats is gekomen van de heer M.B. Wigman

Het Algemeen Bestuur is zes keer in vergadering bijeengekomen.

## Het Dagelijks Bestuur

Het Dagelijks Bestuur bestaat uit de onafhankelijke voorzitter, de beide vice-voorzitters en twee door het Algemeen Bestuur aan te wijzen leden. Op 31 december 2009 was het Dagelijks Bestuur als volgt samengesteld:

### **onafhankelijk voorzitter**

mr. P.H. Holthuis

### **leden**

A.A. Rolvink (vice-voorzitter)

mr. S.J. Steen (vice-voorzitter)

M.A. van der Ven

mr. H.K. Evers

Gedurende de verslagperiode is de samenstelling van het Dagelijks Bestuur gewijzigd.

- De heer mr. P.H. Holthuis is per 1 september 2009 aangetreden als voorzitter van het Dagelijks Bestuur in de plaats van de heer dr. G.J. van der Top.
- De heer Van der Ven is per 1 december 2009 namens de Bond KBO in de plaats gekomen van de heer Bos.

Het Dagelijks Bestuur is vijf keer in vergadering bijeengekomen.

## De Auditcommissie

In 2007 is een Auditcommissie ingesteld. Op 31 december 2009 was de Auditcommissie als volgt samengesteld:

### **onafhankelijk voorzitter:**

mr. P.H. Holthuis

### **leden:**

A.A. Rolvink

mr. S.J. Steen

Gedurende de verslagperiode is de samenstelling van de Auditcommissie gewijzigd.

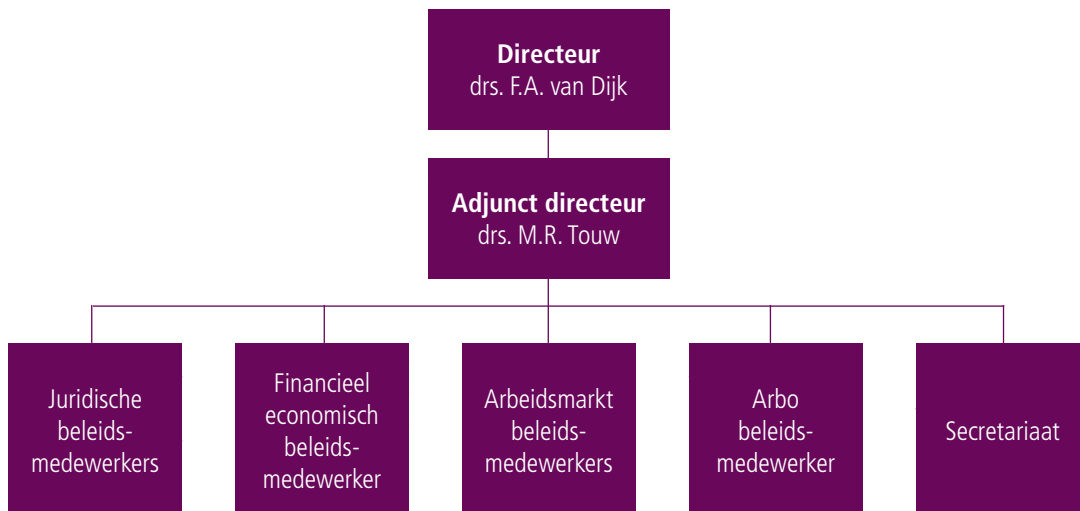
- De heer mr. P.H. Holthuis is per 1 september 2009 aangetreden als voorzitter van de Auditcommissie in de plaats van de heer dr. G.J. van der Top.

De Auditcommissie is twee keer in vergadering bijeengekomen.

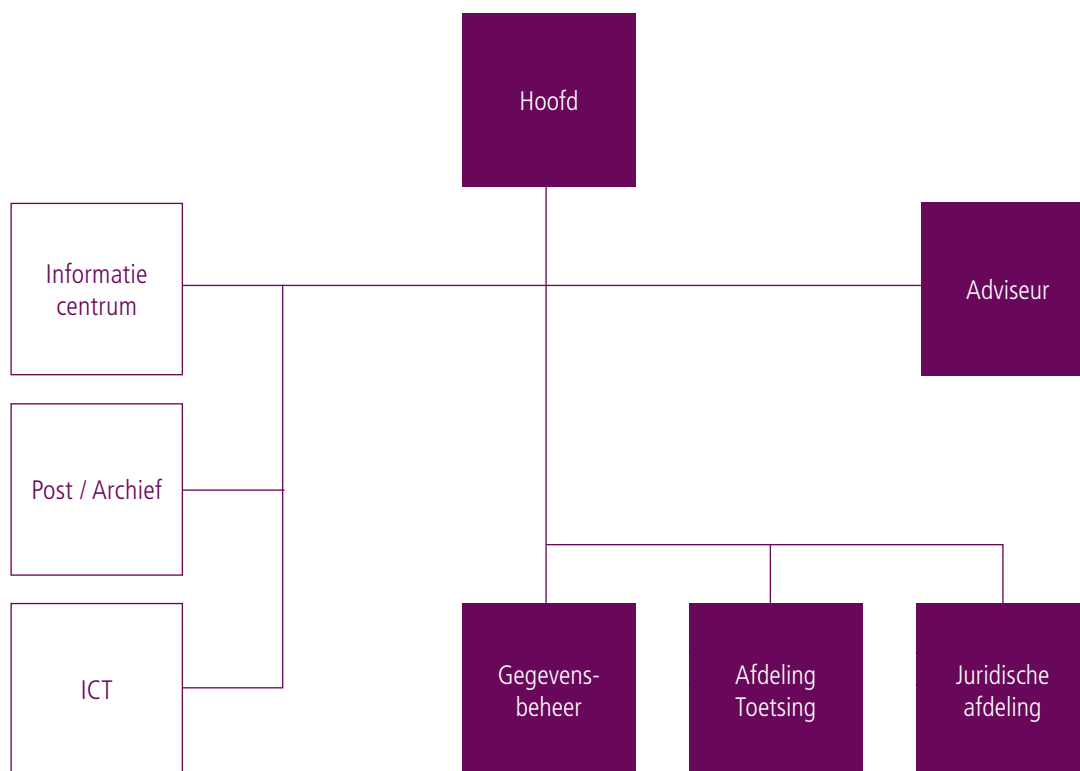
## Samenstelling Bestuursbureau

Het bestuursbureau is gevestigd in Rotterdam. Gedurende de verslagperiode waren bij het bestuursbureau een directeur, een adjunct-directeur, een zestal (senior) beleidsmedewerkers en secretariële ondersteuning werkzaam. In onderstaand organogram is de organisatiestructuur van het Bestuursbureau uiteengezet.

Organogram Bestuursbureau



Organogram uitvoeringsorganisatie Zoetermeer



## Colofon

Uitgave Stichting Participatiefonds

### **ontwerp en opmaak**

Proforma, visual identity, Rotterdam

september, 2010

## Adressen

### **Bestuursbureau**

### **Vervangingsfonds/Participatiefonds**

Blaak 22

3011 TA Rotterdam

Telefoonnummer 010 - 217 76 40

Faxnummer 010 - 214 13 58

E-mail [secretariaat@vfpf.org](mailto:secretariaat@vfpf.org)

### **Uitvoeringsorganisatie**

### **Vervangingsfonds/Participatiefonds Heerlen**

Postbus 4839

6401 JM Heerlen

Telefoonnummer 045 - 579 81 07

045 - 579 81 03

Faxnummer 045 - 579 23 32

E-mail [helpdesk@vfpf.nl](mailto:helpdesk@vfpf.nl)

**[www.vfpf.nl](http://www.vfpf.nl)**