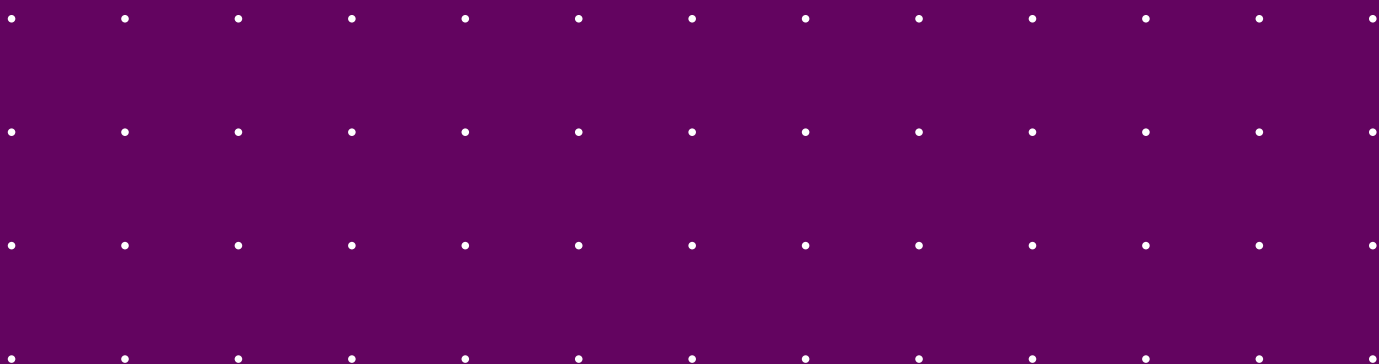


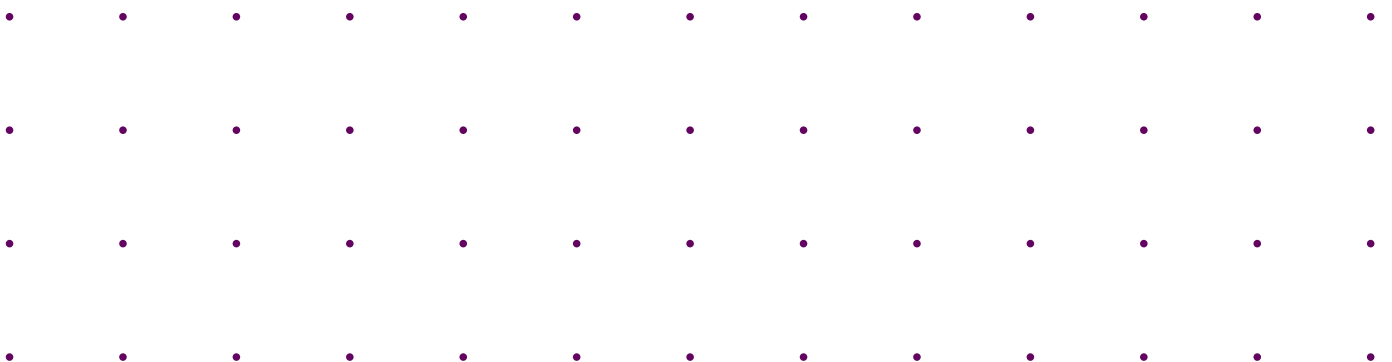
Jaarverslag

Participatiefonds



Jaarverslag

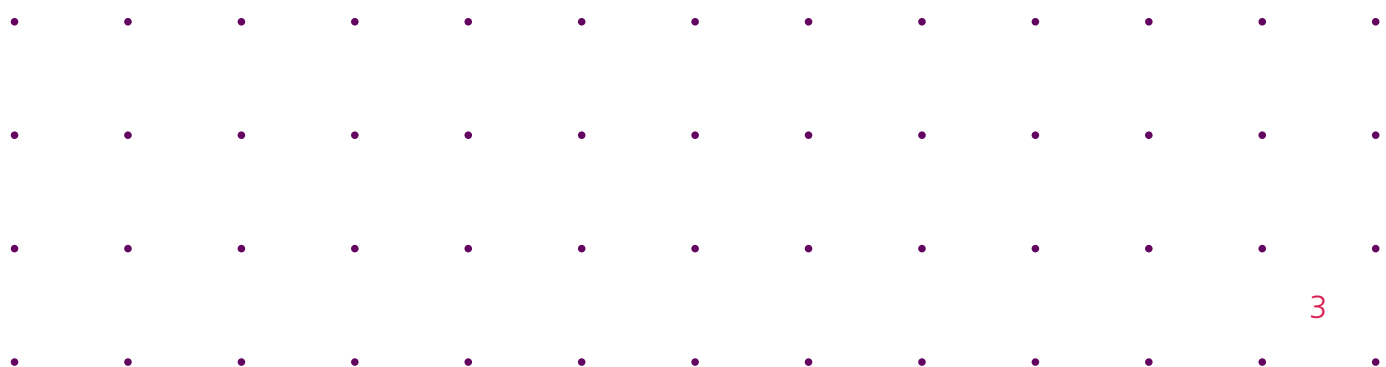
Participatiefonds



Inhoudsopgave

Verslag van het Bestuur	4
1 Doelstellingen	8
2 De toekomst van het Participatiefonds	9
3 De activiteiten van het Participatiefonds	10
4 Instroombeperking	14
Voorwaarden tot vergoeding van uitkeringskosten	14
Ontslaggronden	15
DIA (Digitale Instroom Aanvraag)	18
Informatievoorziening	19
5 Uitstroombevordering	20
Re-integratiebeleid	20
Uitvoering re-integratiebeleid 2011	21
De keuze-activiteiten	22
De Sluitende Aanpak	23
6 Personeelsbeleid, mobiliteitsbevordering en voorlichting	26
Beleidsagenda 2011 en verder	26
Onderwijsvacaturebank	29
Voorlichting via website en Rentree	30
7 Bezwaar en beroep	32
De mogelijkheden	32
Commissie bezwaarschriften	32
De bezwaarschriften	33
De beroepschriften	34
Intern klachtrecht	34
8 Bedrijfsvoering	36
Kwaliteit bedrijfsvoering en informatievoorziening	36
Doelmatigheid	37
Controle	38
Rechtmatigheid	38
Treasury	38

Ontwikkelingen en processen	39
Adviesraad	39
9 Organisatie	40
Het Algemeen Bestuur	40
Het Dagelijks Bestuur	42
De Auditcommissie	42
10 Jaarrekening	46
Kerncijfers	46
Balans per 31 december 2011 na resultaatverdeling	47
Rekening van Baten en Lasten (realisatie versus begroting)	48
Kasstroomoverzicht over 2011	49
Toelichting behorende tot de jaarrekening 2011	50
Toelichting op de Balans	53
Toelichting op de rekening van Baten en Lasten	57
Rekening van Baten en Lasten	59
Overige gegevens	61
Controleverklaring van de onafhankelijke accountant	61
Statutaire regeling resultaat en resultaatbestemming	62



Verslag van het Bestuur

In het voor u liggende jaarverslag legt het Bestuur van het Participatiefonds verantwoording af over de activiteiten van het fonds in 2011.

De ontwikkeling van de inkomsten en uitgaven neemt daarbij een belangrijke plaats in; niet eerder in de 16 jaar dat het fonds bestaat heeft het Bestuur moeten rapporteren dat het verslagjaar met een negatief eigen vermogen moest worden afgesloten.

Schoolbesturen in het Primair Onderwijs zijn eigen risicodragers voor de uitkeringskosten van door hen ontslagen werknemers. Zij kunnen echter een verzoek bij het Participatiefonds indienen voor vergoeding van die kosten. Aan de hand van de zogenaamde instroomtoets bepaalt het Bestuur van het fonds of het al dan niet gehoor geeft aan dat verzoek. Het aantal vergoedingsverzoeken vertoont de laatste jaren duidelijk een stijgende lijn.

Een belangrijke taak van het Participatiefonds is ook de re-integratie van werkelozen uit het Primair Onderwijs. De activiteiten die in dat kader in 2011 zijn ondernomen krijgen ruime aandacht in dit jaarverslag.

Niet onvermeld kan blijven dat het Participatiefonds per 1 januari 2012 onder de werkingssfeer van de Kaderwet ZBO is gebracht. Dat noopt tot een statutaire wijziging waarvan de voorbereidingen in het verslagjaar zijn getroffen.

Tevens legt de Kaderwet ZBO's de verplichting op om de jaarrekening van het fonds vóór 15 maart ter goedkeuring aan de minister van OCW voor te leggen. Dat is vele maanden eerder dan tot nu toe gebruikelijk was.

Dankzij een grote krachtsinspanning van alle betrokkenen is het Bestuur er in geslaagd aan die bepaling van de Kaderwet te voldoen.

De financiële positie van het fonds in 2011

De primaire wettelijke taak van het fonds is het beheersen en terugdringen van de uitkeringskosten in het Primair Onderwijs.

Aan deze taak wordt invulling gegeven doordat het fonds onder voorwaarden de uitkeringskosten vergoedt die kunnen ontstaan als een schoolbestuur een werknemer moet ontslaan. Die voorwaarden zijn neergelegd in het Reglement van het fonds en worden wel aangeduid als de instroomtoets.

Ter dekking van de uitgaven (de vergoedingen voor de uitkeringskosten) heeft het fonds een premie bij de schoolbesturen in het Primair Onderwijs.

De schoolbesturen zijn bij wet verplicht bij het fonds aangesloten.

Bij aanvang van het verslagjaar beschikte het Participatiefonds over een eigen vermogen van bijna € 7 mln. “Geen stand van de reserve die onmiddellijk zorgen baart”, valt er in het jaarverslag over 2010 te lezen. Daaraan voegde het Bestuur wel meteen de waarschuwende woorden toe dat die reserve ultimo 2008 nog meer dan € 23 mln. bedroeg en dat als die ontwikkeling zich zou doorzetten, premieverhogingen onvermijdelijk zouden zijn.

Dat waren profetische woorden.

De door het fonds verstrekte vergoedingen voor uitkeringskosten zijn namelijk in 2011 t.o.v. 2010 gestegen met iets meer dan 25% (van € 84,8 mln. naar € 106,1 mln.).

Die toename van die uitgaven werd medio 2011 al zichtbaar, reden waarom het Bestuur besloot om de premie per 1 augustus te verhogen van 1,68% naar 2,12%. In absolute termen een verhoging met 0,44%-punt; relatief gezien echter een forse premiestijging, namelijk met meer dan 26%.

Het Bestuur was zich er van bewust dat er zelfs met een dergelijke drastische ingreep financieel vrij scherp aan de wind werd gevaren. De verwachting was namelijk dat door de toename van de premie-inkomsten het eigen vermogen ultimo 2011 net op of boven nul uit zou komen.

In het belang van het scholenveld achtte het Bestuur dit verantwoord vanuit het uitgangspunt van het zoveel mogelijk beperken van lastenverzwaringen voor onderwijsinstellingen.

Achteraf gezien kan alleen maar worden geconstateerd dat de verwachting dat het jaar 2011 afgesloten zou kunnen worden met een (zij het zeer gering) positief eigen vermogen, niet is uitgekomen.

Weliswaar waren de premie-inkomsten door de premieverhoging € 9,6 mln. hoger dan begroot, dit was onvoldoende om de toename van de uitkeringskosten te compenseren.

Een exploitatietekort van € 9,4 mln. over geheel 2011 was het resultaat.

Dat tekort is door het Bestuur ten laste van het eigen vermogen gebracht, waardoor het eigen vermogen ultimo 2011 op +/- € 2,4 mln. uitkwam.

Door het aanspreken van de kredietfaciliteit die het fonds heeft bij het ministerie van Financiën, kon worden voorkomen dat er in december liquiditeitsproblemen zouden zijn ontstaan.

Nog in het verslagjaar heeft het Bestuur maatregelen genomen om de financiële positie van het fonds te verbeteren. In dat kader is besloten de premies per 1 januari 2012 verder te verhogen naar 2,37%.

Het Bestuur verwacht dat door die premieverhoging het eigen vermogen ultimo 2012 weer hersteld zal zijn. Uiterste waakzaamheid blijft echter geboden.

Algemeen is de verwachting dat de werkloosheid in het Primair Onderwijs (en daarmee de uitgaven van het Participatiefonds) de komende jaren (sterk) zal toenemen.

Het Bestuur wil voorkomen dat de situatie in 2011 zich in de toekomst gaat herhalen. Maatregelen zijn in voorbereiding – en deels al in uitvoering genomen – die het Bestuur in staat moeten stellen de ontwikkelingen op de voet te volgen en – mocht dat noodzakelijk blijken – tijdig verdere maatregelen te nemen om het fonds financieel gezond te maken en te houden.

Instreamtoets

Met behulp van de instroomtoets bepaalt het Bestuur van het Participatiefonds of de uitkeringskosten als gevolg van een ontslag ten laste komen van het schoolbestuur, dan wel – via het Participatiefonds – van het collectief van alle schoolbesturen in het Primair Onderwijs.

Het fonds toetst een ontslag op twee aspecten. In de eerste plaats dient een schoolbestuur aan te tonen dat het ontslag onvermijdbaar was, d.w.z. dat er aan het ontslag redenen ten grondslag lagen die zich buiten de invloedssfeer van het schoolbestuur bevonden (bijvoorbeeld leerlingendinging of arbeidsongeschiktheid). Vervolgens toetst het fonds of een schoolbestuur zich maximaal heeft ingespannen om een ontslag te voorkomen, dan wel de periode van werkloosheid zo kort mogelijk te laten zijn. Op beide vragen moet een bevestigend antwoord worden gegeven wil het fonds de eventuele uitkeringskosten voor zijn rekening nemen.

Het aantal instroommeldingen neemt de laatste jaren toe, hetgeen niet zo verwonderlijk is gezien de toename van de uitkeringskosten die er op duiden dat er steeds meer ontslagen in het Primair Onderwijs vallen.

In 2011 kwamen bij het Participatiefonds 4.028 instroommeldingen binnen, tegenover 3848 in 2010 en 2636 in 2009.

Het percentage meldingen dat niet door de instroomtoets kwam lag in 2011 relatief hoog, namelijk op 22%. In de jaren daarvoor schommelde het percentage tussen de 10 en de 20%.

Dit hoge aantal zogenaamd negatief getoetste ontslagen duidt niet op een verslechtering van de kwaliteit van het ontslagbeleid bij de schoolbesturen.

Door het afschaffen van de meldingsplicht voor ontslagen op eigen verzoek is een grote groep ontslagen weggevallen die voorheen bijna allemaal positief werden getoetst. Het aandeel van de negatief getoetste ontslagen is daarom in zwaarte relatief toegenomen. In 2011 kwamen de ontslagmeldingen op grond van een uitspraak van de kantonrechter en ontslag op grond van een beëindigingsovereenkomst het meeste voor (resp. 11% en 9%).

Re-integratie van werklozen

Naast de financiering van uitkeringskosten heeft het Participatiefonds op sector-niveau de taak om werklozen zo snel mogelijk weer aan een nieuwe baan te helpen. Ook die activiteit draagt bij aan het terugdringen van uitkeringskosten in het Primair Onderwijs.

Sedert twee jaar hanteert het fonds een re-integratiebeleid waarbij werklozen afwisselend in de ene fase verplicht ondersteuning krijgen om hun kansen op de arbeidsmarkt te verbeteren en in de daarop volgende fase op vrijwillige basis gebruik mogen maken van de aangeboden re-integratieactiviteiten.

Met deze aanpak wordt gestreefd naar een balans tussen enerzijds eigen verantwoordelijkheid en eigen initiatief van werklozen en anderzijds inperking van de vrijblijvendheid die zo kenmerkend is voor veel aanbodversterkende trajecten.

Aan fase 1 (verplichte deelname aan een voorlichtingsbijeenkomst zo snel mogelijk na de eerste WW-dag) hebben in het verslagjaar 1300 werklozen deelgenomen.

Tijdens de vrijwillige fase 2 (tot 8 maanden na de eerste WW-dag) hebben

421 werklozen in 2011 gekozen uit een aanbod van re-integratieactiviteiten.

De daarop volgende fase (tussen maand 8 en maand 11 na de eerste WW-dag) is weer verplicht. 513 werklozen hebben in dat kader deelgenomen aan een traject “op weg naar werk”.

De laatste fase, die duurt van 11 tot 15 maanden na de eerste WW-dag, wordt weer gekenmerkt door het op vrijwillige basis deelnemen aan re-integratieactiviteiten naar eigen keuze. In 2011 maakten 102 werklozen van die gelegenheid gebruik.

Tenslotte

De vraag en het aanbod op de arbeidsmarkt voor het Primair Onderwijs vertonen sterke fluctuaties over de jaren heen. Perioden met overschotten (werkloosheid) wisselen periodes met kraptes af (geen vervanger te krijgen). In welke fase die arbeidsmarkt echter ook verkeert, steeds is het zo dat het in de grote steden in het westen relatief moeilijker is om personeel te krijgen dan in het noorden, zuiden en oosten van het land.

Ook de komende jaren zal dat het geval zijn. Als de voortekenen niet bedriegen gaan we een periode van landelijke overschotten (werkloosheid) tegemoet. De vermindering van het aantal leerlingen (“krimp”) en de bezuinigingen zijn daar met name debet aan. In het licht van die ontwikkelingen heeft het Bestuur besloten om de re-integratie-inspanningen te intensiveren.

Voorspellingen voor de middellange termijn (de periode na 2015) wijzen weer in de richting van het ontstaan van tekorten aan personeel vanwege de vergrijzing. Vooral in die eerste periode zal een zware wissel getrokken worden op het Participatiefonds. Meer ontslagen die voor de instroomtoets worden gemeld, hogere uitkeringslasten en een toenemende druk op de re-integratie-activiteiten van het fonds.

Mr. P.H. Holthuis

Voorzitter

1 Doelstellingen

Het Participatiefonds is verantwoordelijk voor het beheren en terugdringen van de werkloosheidsuitgaven in het Primair Onderwijs.

In principe moeten scholen zelf de door hen veroorzaakte werkloosheidskosten betalen, tenzij het Participatiefonds die kosten vergoedt.

Dat laatste is het geval wanneer een schoolbestuur kan aantonen dat:

- een ontslag is verleend op één van de ontslaggronden vermeld in het reglement Participatiefonds en
- het schoolbestuur voldoende inspanningen heeft geleverd om een ontslag te vermijden, c.q. de desbetreffende medewerker begeleiding en ondersteuning heeft geboden bij het vinden van een andere baan.

Om deze voorwaarden te toetsen, heeft het Participatiefonds de Instroomtoets ontwikkeld.

De uitkomst van die toets is bepalend voor de vraag of het fonds de werkloosheidskosten draagt, dan wel het schoolbestuur. Dit vormt een financiële prikkel voor schoolbesturen om een zorgvuldig personeels- en ontslagbeleid te voeren.

Het Participatiefonds zet zich ook in voor individuele medewerkers die werkloos zijn, onder andere met re-integratietrajecten, waarbij het Participatiefonds hen begeleidt bij het vinden van werk.

Door werklozen zo snel mogelijk weer aan een andere baan te helpen, draagt het Participatiefonds bij aan de doelstelling van vermindering van werkloosheidskosten.

2 De toekomst van het Participatiefonds

In het Primair Onderwijs zien sociale partners de bestrijding van de werkloosheid op sectorniveau al sinds jaar en dag als een gezamenlijke verantwoordelijkheid. Die visie heeft vorm en inhoud gekregen via het Participatiefonds. Inmiddels is ook in de marktsector een ontwikkeling in die richting gaande. In cao's en A+O-fondsen worden in toenemende mate afspraken gemaakt en projecten uitgevoerd die gericht zijn op voorkoming van werkloosheid (projecten “van werk naar werk”) resp. verkorting van de werkloosheidsduur (re-integratieprojecten).

In het Verslag van het Bestuur is gewag gemaakt van de verwachting dat er de komende jaren een toenemend beslag op het fonds zal worden gelegd. Algemeen is de verwachting dat het aantal ontslagen in het Primair Onderwijs zal toenemen, hetgeen betekent dat er meer meldingen voor de instroomtoets binnen zullen komen, dat de uitgaven zullen stijgen en dat de druk op de re-integratieactiviteiten van het fonds zal toenemen.

Het Bestuur bereidt zich als volgt voor op die ontwikkelingen.

Via het premie-instrument kan het fonds reageren op de te verwachten toename van de uitgaven.

Inmiddels loopt er een breed opgezet onderzoek naar de ontwikkelingen op de arbeidsmarkt in de komende jaren, met name toegespitst op de situatie op de arbeidsmarkt in de verschillende regio's.

Aan de hand van de uitkomsten van dat onderzoek zal bekeken worden of het re-integratiebeleid bijstelling behoeft.

Tenslotte heeft het Bestuur het groene licht gegeven voor een project gericht op de verbetering van de efficiency en de transparantie van het proces rondom de instroomtoets.

Daartoe wordt gekeken naar de indeling en structuur van de reglementen, de werkprocessen, de automatisering en digitalisering en de informatievoorziening. Verbeteringen zullen fasegewijs worden ingevoerd. Naar verwachting zal het hele project op 1 augustus 2013 zijn afgerond.

3 De activiteiten van het Participatiefonds

Het Participatiefonds kent drie hoofdactiviteiten in het kader van de uitvoering van zijn taken: te weten de financiering van uitkeringskosten, de instroomtoets en het re-integratiebeleid. Hoewel risicobeheer geen aparte activiteit van het Participatiefonds is, is dit toch van dermate groot belang voor het Participatiefonds dat dit onderwerp in dit hoofdstuk zal worden toegelicht.

Financiering uitkeringskosten.

Het Participatiefonds heft een premie bij de schoolbesturen voor de financiering van de werkloosheidskosten die ten laste van het fonds komen.

De inning van de premie vond in 2011 nog voor het grootste deel (ca. 60%) plaats via het (CASO-)systeem van de grootste salarisverwerker. Inning van de andere 40% loopt via een vijftal andere salarisverwerkers.

De uitkeringen aan werklozen lopen via drie verschillende uitkeringsinstanties: UWV voor de WW, KPMG voor het BWO en BBWO en Loyalis voor de BZA/suppletie-uitkeringen. Het Participatiefonds financiert de kosten van deze uitkeringen door de betaling van de facturen van deze uitkeringsinstanties.

Ondanks een premieverhoging per 1 augustus 2011 bleven de premie-inkomsten in 2011 € 13,1 mln. achter bij de uitkeringskosten.

Dat het jaar 2011 uiteindelijk een negatief exploitatieresultaat te zien gaf van -/ € 9,4 mln. is verder veroorzaakt door tekorten bij het arbeidsmarktbeleid en de apparaatskosten.

Daartegenover stond echter een bate van € 7,7 mln. (vergoeding negatief getoetsten).

Het negatieve exploitatietekort is ten laste gebracht van de reserves, waardoor het eigen vermogen een negatieve stand van -/ € 2,4 mln. te zien geeft ultimo 2011.

Het hoeft geen betoog dat het eigen vermogen ultimo het jaar – als gevolg van bovengenoemd exploitatietekort – aanzienlijk onder de bandbreedte is uitgekomen die is afgesproken in de tussen het fonds en het ministerie van OCW gesloten beheersovereenkomst.

Nog in het verslagjaar heeft het Bestuur besloten de premie per 1 januari te verhogen naar 2,37 %. Verwacht wordt dat daarmee in 2012 voor € 119,0 mln. aan inkomsten zal worden gegeneerd.

Bij een verwacht uitgavenpatroon van € 103,4 mln. zou de stand van het eigen vermogen aan het eind van 2012 dan € 13,2 mln. bedragen.

Algemeen wordt een toename van het aantal ontslagen in het Primair Onderwijs verwacht. Als oorzaken worden krimp, bezuinigingen en onvoldoende bekostiging genoemd. Deze oorzaken beperken sterk de mogelijkheden voor het fonds om preventief (instroomtoets) en/of curatief (re-integratie) de te verwachten uitgavenstijging een halt toe te roepen.

Het is daarom van het grootste belang om de ontwikkelingen nauwgezet te blijven volgen en zo nodig via het premie-instrumentarium bij te kunnen sturen. Het Participatiefonds heeft in dat kader recent een meetinstrument ontwikkeld met behulp waarvan kan worden beschikt over actuele (wekelijkse) informatie over de instroom in de uitkeringsregelingen.

Op basis daarvan kan tijdig worden gesignaleerd of de verwachte toename van het aantal ontslagen zich inderdaad voordoet.

Instroomtoets

Met behulp van de, in de reglementen van het fonds uitgewerkte, instroomtoets is vast te stellen of het Participatiefonds de werkloosheidskosten dient te financieren, dan wel dat het betreffende schoolbestuur de kosten zelf moet betalen. Hoofdstuk 4 geeft gedetailleerde gegevens over de instroomtoets in het verslagjaar.

Re-integratiebeleid

Het Participatiefonds ondersteunt uitkeringsgerechtigden bij het vinden van nieuw werk. Het re-integratiebeleid heeft in het verslagjaar een belangrijke wijziging ondergaan. Hoofdstuk 5 gaat nader in op het re-integratiebeleid in 2011. Een bijzonder project in dat verband vormen de activiteiten in het kader van de zogenaamde “sluitende aanpak”.

Personeels- en mobiliteitsbeleid

Het fonds kan ook verschillende instrumenten inzetten om het personeels- en mobiliteitsbeleid van onderwijsinstellingen te ondersteunen. In het kort zijn deze instrumenten de inzet van regioadviseurs, de onderwijsvacaturebank en voorlichting en communicatie. Hoofdstuk 6 bevat een nadere toelichting hierop.

Risicobeheer

Het risicobeheersingsbeleid van het Participatiefonds richt zich op duurzame bewaking van de solvabiliteit van het fonds en op het beperken van de risico's voor die solvabiliteit.

Aan de inkomstenkant (de premie-afdrachten door schoolbesturen) is het grootste risico dat de schoolbesturen niet voor alle personeelsleden de (juiste) premie afdragen. Aangezien het fonds niet beschikt over een verzekerdenadministratie op individueel (persoons)niveau, heeft het fonds tot op heden periodiek beoordeeld of er niet van jaar tot jaar onverklaarbaar grote schommelingen in de premie-afdrachten van de schoolbesturen zijn voorgekomen.

Het fonds zal in 2012 met de salarisverwerkers proberen tot concrete afspraken te komen over de wijze waarop het fonds verzekerd kan zijn van een juiste en volledige premie-afdracht.

Aan de uitgavenkant (de betaling van facturen van uitvoeringsinstanties van de werkloosheidsregelingen) doet zich een tweetal risico's voor:

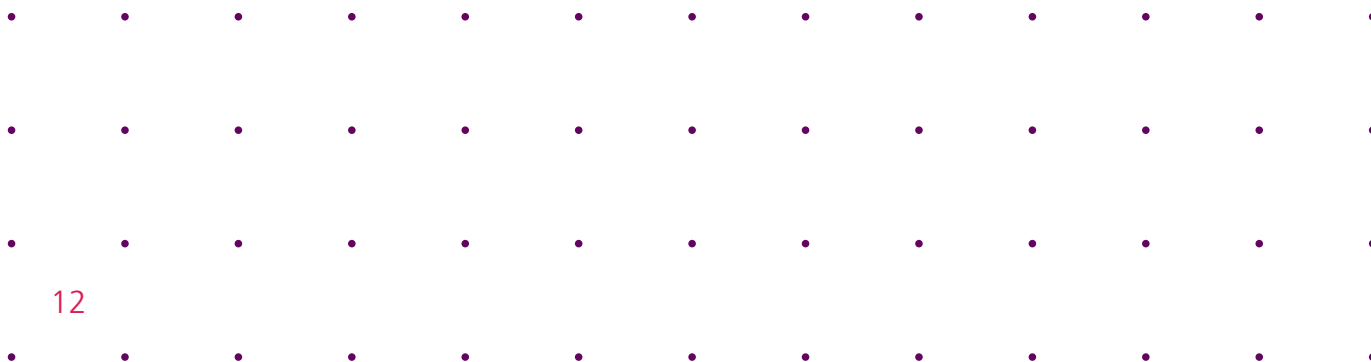
- 1 De uitvoeringsinstanties brengen bij het fonds kosten in rekening van werklozen die niet in het Primair Onderwijs werkzaam zijn geweest. Door een zogenaamd doelgroepenonderzoek controleert het fonds hierop. Dat gebeurt na afloop van ieder kwartaal
- 2 Een onverwacht sterke toename van de werkloosheid en daarmee van de door het fonds te financieren uitkeringslast.

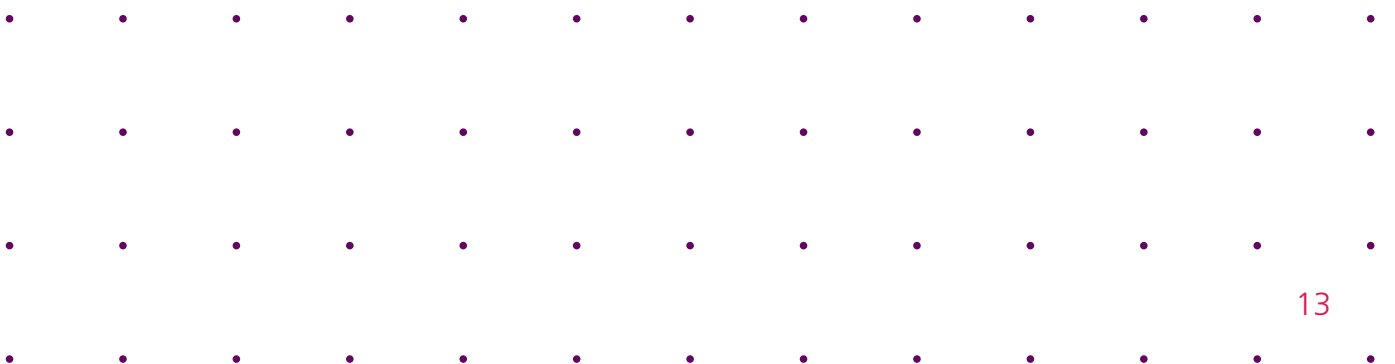
Het Bestuur van het Participatiefonds kan op elk gewenst moment met een premiewijziging ingrijpen als de exploitatie zich onverwachts ongunstig zou ontwikkelen. Hoewel de grootste risico's daardoor formeel zijn afgedekt, is het beleidsmatig echter zeer ongewenst om schoolbesturen plotseling met drastische premieverhogingen te confronteren.

Overigens doet dit risico zich met name voor rond het begin van het schooljaar; dan vinden in het Primair Onderwijs de grootste personele aanpassingen plaats. In die periode is het fonds zeer alert op signalen die er op wijzen dat de werkloosheid meer dan verwacht gaat toenemen.

Het Participatiefonds loopt een liquiditeitsrisico als het de facturen van de uitkeringsinstanties maandelijks eerder moet betalen dan dat het de premieinkomsten ontvangt. Dat risico is echter afgedekt door een kredietfaciliteit van € 7 mln. bij het ministerie van Financiën in het kader van het schatkistbankieren.

Het belangrijkste risico voor het komende jaar is dat door de complexiteit en veelheid aan factoren de werkloosheid en daarmee de uitgaven van het fonds vanaf het schooljaar 2011 – 2012 kunnen gaan toenemen. Dit betreft dan vooral de consequenties van lumpsumfinanciering, bezuinigingen op het budget voor bestuur en management, bezuinigingen op gemeentelijke subsidies, vermindering van het aantal leerlingen, onvoldoende financieel management en bezuinigingen op Passend Onderwijs.





4 Instroombeperking

Voorwaarden tot vergoeding van uitkeringskosten

Om in aanmerking te komen voor vergoeding van de kosten van een werkloosheidsuitkering en/of suppletie inzake arbeidsongeschiktheid dient het bevoegd gezag een vergoedingsverzoek in bij het Participatiefonds, middels een melding van een ontslag.

Zowel voor het Primair Onderwijs als voor de Expertisecentra stelt het Bestuur van het Participatiefonds per schooljaar een Reglement vast waarin de voorwaarden die in het kader van de instroomtoets aan een ontslag worden gesteld zijn vastgelegd. Afhankelijk van de datum van het ontslag zijn voor het kalenderjaar 2011 de reglementen 2010/2011 en 2011/2012 van toepassing.

Instroomtoets

Bij de instroomtoets zoals deze in het Reglement is omschreven ligt de nadruk op het voorkomen van instroom in de werkloosheidsregelingen. De instroomtoets is een beoordeling aan de hand van het Reglement of de eventuele uitkeringskosten van een ontslag voor rekening van het Participatiefonds komen of voor rekening van het bevoegde gezag.

Het Bestuur van het Participatiefonds wil zich bij de beoordeling van een vergoedingsverzoek kunnen richten op de vraag of het bevoegd gezag in redelijkheid al datgene in het werk heeft gesteld om het ontslag en vervolgens instroom in de werkloosheid te voorkomen.

Het Reglement voorziet voor de diverse ontslaggronden in de regels op grond waarvan beoordeeld wordt of een vergoedingsverzoek moet worden afgewezen of kan worden toegewezen. Eerst wordt de onvermijdbaarheid van het ontslag op grond van de door het bevoegd gezag aangegeven redenen getoetst en vervolgens wordt de inspanning van het bevoegd gezag beoordeeld.

Matching

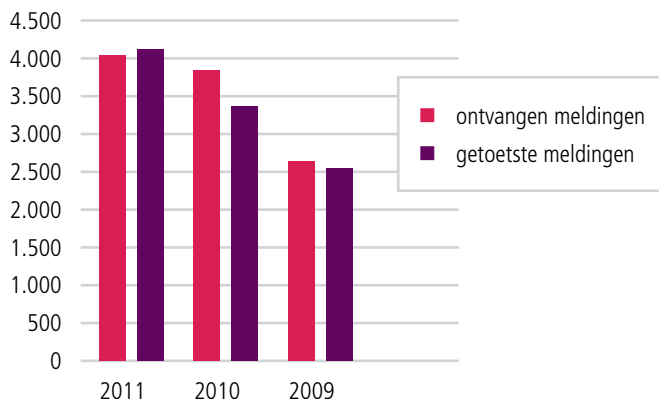
Het fonds maakt periodiek een vergelijking tussen de door UWV toegekende uitkeringen en de door schoolbesturen bij het Participatiefonds gemelde ontslagen. Indien uit die vergelijking blijkt dat het schoolbestuur ten onrechte een ontslag niet bij het fonds heeft gemeld, wordt het schoolbestuur eenmaal gerappelleerd. Omdat er soms jaren tussen het moment van ontslag (bijvoorbeeld vanwege arbeidsongeschiktheid) en het toekennen van een WW-uitkering kan zitten (na een WAO-herkeuring) heeft het schoolbestuur er alle belang bij om een ontslag tijdig te melden.

Kwantitatieve gegevens

In 2011 zijn er bij het Participatiefonds 4.028 instroommeldingen binnengekomen. In vergelijking met 2010 is dat een toename van 4,68%. De toename in de jaren 2010 en 2011 t.o.v 2009 is het gevolg van de registratie sedert 1 juli 2009 van meldingen van een ontslag uit een vervangingsbetrekking. Het ontslag uit een vervangingsbetrekking waaraan geen reguliere betrekking aan vooraf is gegaan, heeft alleen te worden gemeld indien het Participatiefonds het bevoegd gezag rappelleert (matching).

Tabel 4.1 Aantal instroommeldingen in de jaren 2009-2011

Instroommeldingen	2011	2010	2009
Aantal ontvangen meldingen	4.028 (+ 4,68%)	3.848	2.636
Aantal getoetste meldingen	4.096 (+18,87%)	3.370	2.549



Ontslaggronden

Een ontslag dient gemeld te worden op basis van één van de gronden genoemd in de artikelen 7 tot en met 11 van het Reglement Participatiefonds. In het Reglement Participatiefonds voor het schooljaar 2011-2012 zijn geen nieuwe artikelen opgenomen. Wel is de beëindigingsovereenkomst (artikel 9 sub u) als zelfstandige toetsingsgrond vervallen. Het aantal in het Reglement Participatiefonds genoemde ontslaggronden komt daarmee op 22. In de artikelen is per ontslaggrond aangegeven op welke wijze het bevoegd gezag het ontslag dient te onderbouwen en aan welke inspanningsverplichting het bevoegd gezag moet voldoen.

Als gevolg van het afschaffen van de meldingsplicht ontslag op eigen verzoek (art. 9i) is het percentage hiervan t.o.v. de voorgaande jaren drastisch gedaald. In 2009 lag het aandeel nog op 40 % en in 2010 op 14%. In 2011 komen de instroomtoetsen op basis van de ontslaggrond, uitspraak van de kantonrechter (art. 9f) en ontslag op grond van een beëindigingsovereenkomst (art. 9 u) het meest voor.

Tabel 4.2 Meest voorkomende ontslaggronden in de jaren 2009-2011

Ontslaggrond	2011	2010	2009
Art 9 i	2%	14%	40%
Art 9 f	11%	10%	16%
Art 9 e	2%	9%	12%
Art 9 a	5%	7%	9%
Art 9 u	9%		
	29%	40%	77%



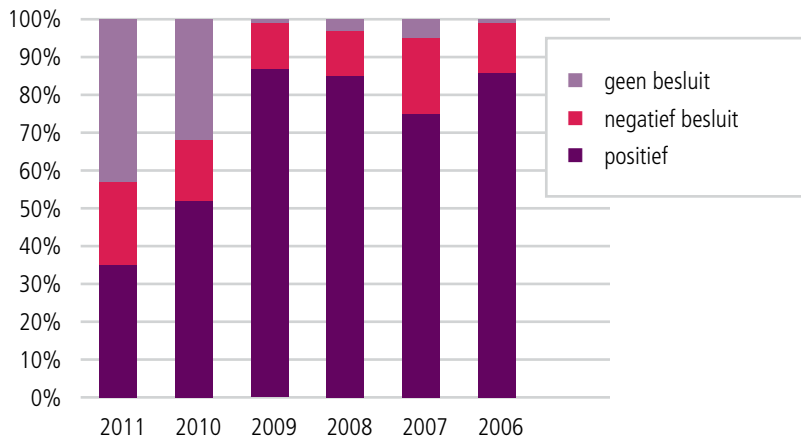
Toetsresultaat

De instroommelding kent 3 mogelijke toetsresultaten, te weten:

- Een positief resultaat. De uitkeringskosten komen dan ten laste van het Participatiefonds.
- Een negatief resultaat. De uitkeringskosten worden ten laste van het bevoegd gezag gebracht.
- Er wordt geen besluit genomen. De binnengekomen toets valt buiten de bandbreedte van het Participatiefonds, omdat het bijvoorbeeld om FPU of vervanging gaat.

Tabel 4.3 Toetsresultaten in de jaren 2006-2011

	Aantal getoetste meldingen	Positief in %	Negatief in %	Geen besluit in %
2011	4096	35%	22%	43%
2010	3370	52%	16%	32%
2009	2549	87%	12%	1%
2008	2490	85%	12%	3%
2007	2624	75%	20%	5%
2006	4576	86%	13%	1%



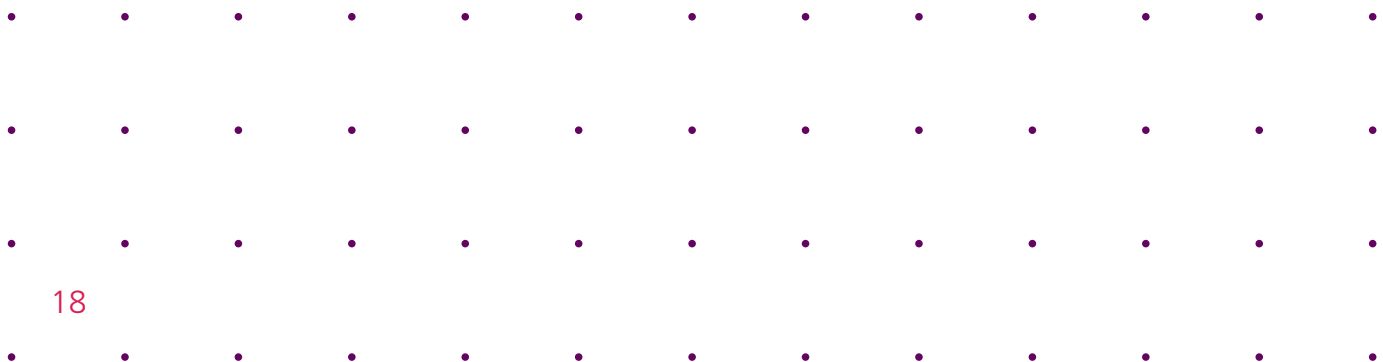
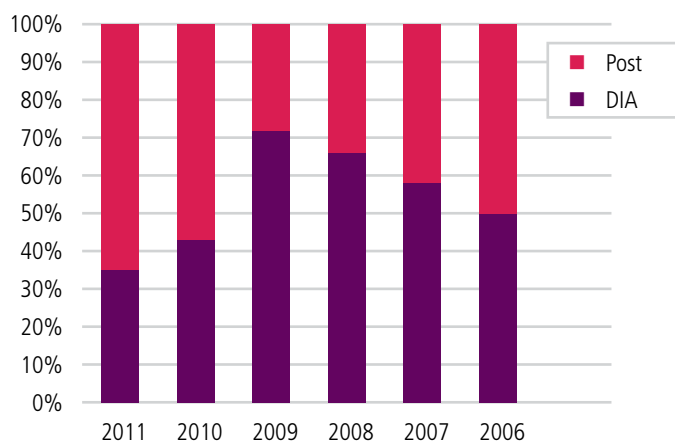
Het sterk toegenomen percentage onder “geen besluit” is het gevolg van de meldingen van een ontslag uit een vervangingsbetrekking. Een ontslag uit een vervangingsbetrekking waaraan geen reguliere betrekking aan vooraf is gegaan, behoeft alleen te worden gemeld indien het Participatiefonds het bevoegd gezag rappelleert (matching). Deze meldingen worden sedert 1 juli 2009 geregistreerd. Indien bij de toetsing van de melding blijkt dat het een ontslag betreft uit een vervangingsbetrekking overeenkomstig het reglement Participatiefonds, wordt het resultaat van de melding vervolgens als “geen besluit” vastgelegd.

DIA (Digitale Instroom Aanvraag)

Als gevolg van de matchingen is vanaf het jaar 2010 de binnenkomst van het aantal instroommeldingen via de DIA gedaald.

Tabel 4.4 Instroommeldingen via de DIA en per post in de jaren 2006-2011

	DIA in %	Post in %
2011	35%	65%
2010	43%	57%
2009	72%	28%
2008	66%	34%
2007	58%	42%
2006	50%	50%

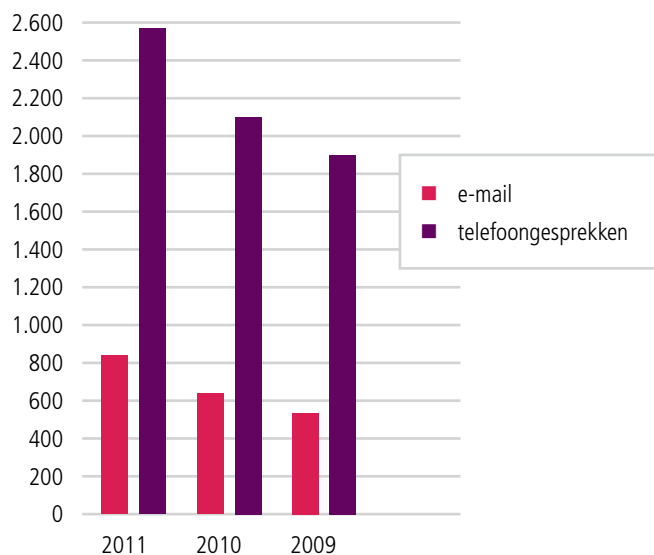


Informatievoorziening

Na de toename in 2010 laat zowel het aantal binnengekomen e-mails als het aantal binnengekomen telefoontjes ook in het jaar 2011 een forse stijging zien t.o.v. het jaar 2010. Zo is er bij de e-mails opnieuw een toename met 34 %. De stijging met 23% in het aantal binnengekomen telefoongesprekken is een gevolg van de toename in het aantal instroommeldingen als gevolg van de matching.

Tabel 4.5 Binnengekomen e-mails en telefoongesprekken in de jaren 2009-2011

	2011	2010	2009
e-mails	843	629	468
telefoongesprekken	2581	2099	1909



5 Uitstroombevordering

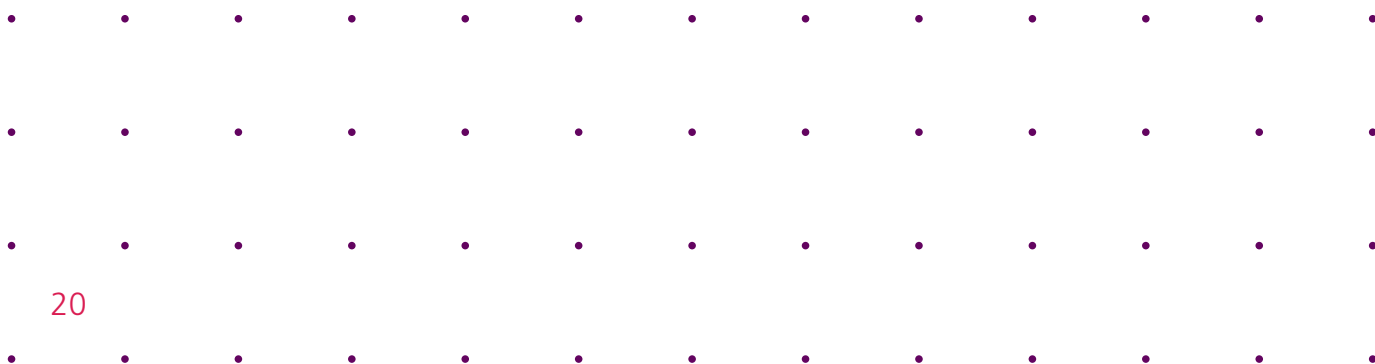
Het Participatiefonds heeft de re-integratietaak voor werkloos personeel uit het Primair Onderwijs met een WW-uitkering. Het doel is de uitstroom naar werk te bevorderen en zo de uitkeringslast voor het fonds te beperken. Het fonds heeft een re-integratiebeleid op grond waarvan voor werklozen met een recht op WW van tenminste een jaar, afwisselend verplicht en vrijwillig verschillende re-integratieactiviteiten worden ingezet. Eén van die activiteiten betreft de mogelijkheid om als werkloze vrijwillig te kiezen voor een re-integratietraject bij een re-integratiebedrijf naar eigen keuze.

Re-integratiebeleid

Sinds twee jaar kent het Participatiefonds een re-integratiebeleid met een aantal opeenvolgende fasen. Daarbij krijgen werklozen afwisselend in de ene fase verplicht ondersteuning om hun kansen op de arbeidsmarkt te verbeteren, terwijl ze in de volgende fase op vrijwillige basis gebruik mogen maken van de aangeboden re-integratieactiviteiten:

- Fase 1 (verplicht): voorlichtingsbijeenkomst - z.s.m. na 1e WW dag.
- Fase 2 (vrijwillig): re-integratieactiviteit uit keuzeaanbod - tot 8 maanden na 1e WW dag.
- Fase 3 (verplicht): traject op weg naar werk - tussen maand 8 en 11 na 1e WW dag.
- Fase 4 (vrijwillig): re-integratieactiviteit uit keuzeaanbod – 11 tot 15 maanden na 1e WW dag.

Naast deze activiteiten, die er op zijn gericht om de kansen van een werkloze op de arbeidsmarkt te verbeteren, is in het verslagjaar het (in 2010 gestarte) onderzoek van de mogelijkheden gericht op zogenaamde vraaggerichte re-integratie gecontinueerd. Daarbij is niet de werkloze maar de potentiële werkgever en diens vacature het uitgangspunt.



Uitvoering re-integratiebeleid 2011

In het kader van aanbodversterkende activiteiten zijn zes re-integratiebedrijven gecontracteerd die korte activiteiten leveren. Tabel 5.1 geeft een overzicht van deze bedrijven en hun activiteiten.

Tabel 5.1 Activiteiten per fase in nieuw beleid

Fase	Activiteit	Organisatie	Duur
1	Voorlichtingsbijeenkomst	Participatiefonds	1 dagdeel
2	Modern Solliciteren	Salto	1 dagdeel
	Competentie- en beroepskeuze test	Margolin	divers
	Coachingsgesprekken	IDplein	max. 5 uur
	Sollicitatiebrief en CV check	IDplein	1 dagdeel
	Workshop "Natuurlijk ben ik niet te oud" (gesprekken)	Alexander Calder	max. 6 uur
	Begeleidingstraject zelfstandig ondernemerschap	Instituut Midden en Kleinbedrijf	43 weken
	EKO – eigen keuze overeenkomst	Wordt door cliënt zelf gekozen	52 weken
3	Trainingsprogramma Op Weg naar Werk	Randstad HR Solutions	6 dagen + div gesprekken
4	Coachingsgesprekken	IDplein	max. 5 uur
	Leeftijdsbewust solliciteren (gesprekken)	Alexander Calder	max. 6 uur
	Begeleidingstraject zelfstandig ondernemerschap	Instituut Midden en Kleinbedrijf	43 weken
	Jobhunting	Randstad HR Solutions	2 maanden

Voortrekkersrol Participatiefonds

De ervaring van de afdeling Casemanagement Re-integratie van het Participatiefonds heeft geleerd dat een werkloze de kansen op een structurele baan vergroot als hij goed geïnformeerd en effectief solliciteert. Onwetendheid over bijvoorbeeld rechten en plichten bij een werkloosheidsuitkering of onzekerheid over consequenties van een dienstverband op de bovenwettelijke uitkering, kunnen belemmerend zijn voor een actieve houding bij het zoeken naar een nieuwe baan. Mede op basis van de meest gestelde vragen aan de helpdesk is een duidelijke informatiebrochure ontwikkeld en wordt iedere nieuwe werkloze uitgenodigd voor een verplichte voorlichtingsbijeenkomst.

In 2011 hebben 1300 werklozen uit het Primair Onderwijs deelgenomen aan deze voorlichtingsbijeenkomst die zeer positief gewaardeerd is met een gemiddeld rapportcijfer van 8.4.

In deze bijeenkomst komt ook uitgebreid het re-integratieprogramma aan bod wat – afhankelijk van o.a. leeftijd en duur van de uitkering – bestaat uit een tweetal verplichte re-integratieactiviteiten (fase 1 en 3) en een tweetal periodes waarin men naar behoefte een activiteit mag kiezen (fase 2 en 4).

Ook de uitgebreide informatiebrochure “Afwijkend uit het Primair Onderwijs?” krijgt grote waardering. Dit niet alleen van de eigenlijke doelgroep, maar ook van werkgevers en organisaties die op enigerlei wijze te maken hebben met re-integratie van werklozen uit de Onderwijs- en Overheidssector.

Op basis van het bovenstaande mag worden gesteld dat op het gebied van voorlichting aan werklozen het Participatiefonds binnen de sector Onderwijs en Overheid een voortrekkersrol vervult. Ook wendten met enige regelmaat andere overheids-werkgevers die hun re-integratiebeleid willen opzetten of aanpassen, zich tot het fonds om zich over het re-integratiebeleid te laten informeren.

De keuze-activiteiten

Het re-integratiebeleid van het Participatiefonds bestaat uit verschillende fasen. Zoals hierboven genoemd start elke werkloze de re-integratie met een voorlichtingsbijeenkomst (fase 1). In de 8 maanden die hierop volgen kan men – zolang men werkloos blijft – op vrijwillige basis kiezen uit enkele re-integratieactiviteiten in fase 2. In 2011 heeft 29% van de werklozen in fase 2 behoefte gehad aan een activiteit en een keuze gemaakt. De meeste belangstelling ging uit naar de competentie- en beroepskeuzetest, de coachingsgesprekken en de workshop over online solliciteren en netwerken. Hiernaast is er een groeiende interesse voor het begeleidingstraject ‘zelfstandig ondernemerschap’. In het verslagjaar hebben 120 ambitieuze cliënten gekozen voor deze begeleiding die een jaar duurt.

Cliënten van het Participatiefonds die na 8 maanden nog geen werk hebben gevonden, krijgen een uitnodiging voor een verplichte en intensieve training gericht op het benaderen van de arbeidsmarkt. In 2011 zijn 750 werklozen gestart met deze training die 3 maanden duurt.

Mocht deze training nog niet resulteren in een dienstbetrekking, dan kan men nog op vrijwillige basis een keuze maken uit diverse andere re-integratieactiviteiten (fase 4). 38% van de werklozen koos in deze fase voor het traject ‘jobhunting’ waarbij een loopbaanadviseur gericht vacatures aanbiedt passend bij het zoekprofiel.

Tot het re-integratieaanbod van het Participatiefonds behoort ook de mogelijkheid om zelf een re-integratiebedrijf uit te zoeken waarmee men dan zelf ook het begeleidingstraject uitstippelt. Dit blijkt vooral de keuze te zijn van werklozen die enthousiast en actief op zoek willen naar een nieuwe betrekking, maar die vinden dat ze daarvoor zelf onvoldoende kwaliteiten en/of ervaring ‘in huis’ hebben, en zodoende de hulp van een zelfgekozen re-integratiebedrijf inroepen. In 2011 hebben 65 mensen hiervan gebruik gemaakt.

Kosten re-integratiebeleid 2011

De kosten van het re-integratiebeleid bedroegen in 2011 ruim € 2,2 mln.

De Sluitende Aanpak

Behalve de uitvoering van het re-integratiebeleid dat is gericht op werklozen met een WW-uitkering, voert het Participatiefonds ook de zogenaamde Sluitende Aanpak uit, voor (potentieel) WGA-ers.

Doel is te voorkomen dat iemand in een WGA-vervolguitkering terechtkomt. De Sluitende Aanpak richt zich enerzijds op zieke werknemers die mogelijk tussen de 35% en 80% arbeidsongeschikt zullen worden en anderzijds op de groep die daadwerkelijk tussen de 35% en 80% arbeidsongeschikt is geworden en na ontslag bij de eigen werkgever niet in staat is om elders een baan te vinden voor tenminste 50% van de resterende verdien capaciteit. Het Participatiefonds voert de Sluitende Aanpak uit voor het Primair Onderwijs en betaalt ook de kosten ervan. In dat kader zijn er drie subsidieregelingen voor de volgende re-integratiebevorderende middelen ontwikkeld:

- het pre-advies
- de loonkostensubsidie
- de aanvullende intensieve trajectbegeleiding

Het eerste instrument van de sluitende aanpak betreft het pre-advies. Een pre-advies is aan te vragen als een werknemer een jaar ziek is. Een arbeidsdeskundige toetst dan of het gevolgde re-integratieplan reëel en adequaat is. Zo nodig doet deze deskundige concrete aanbevelingen voor het vervolg. Verder informeert de deskundige de werkgever en werknemer over de mogelijke financiële consequenties na 2 jaar ziekte.

Tot 31 december 2011 heeft de Afdeling Casemanagement Re-integratie 721 subsidieverzoeken pre-advies ontvangen, waarvan 480 zijn toegekend. Hiermee was een bedrag gemoeid van € 516.401. In 147 gevallen is het subsidieverzoek afgewezen om diverse redenen en in 1 geval heeft de werkgever het verzoek weer ingetrokken.

Van de pre-adviezen die door het Participatiefonds zijn toegekend heeft de Arbo Unie 54,0% uitgevoerd. De rest is uitgevoerd door een groot aantal andere re-integratiebedrijven, waarvan Margolin (voorheen Loyalis Mens en Werk) met 5,6% het grootste deel voor haar rekening nam. Per ultimo 2011 waren nog 95 verzoeken ontvangen en al dan niet in behandeling genomen.

Daarnaast kent de Sluitende Aanpak een loonkostensubsidie om een werkgever die aarzelt een gedeeltelijk arbeidsgeschikte in dienst te nemen over de streep te trekken. Als hij een voormalig werknemer uit het Primair Onderwijs een dienstverband aanbiedt voor tenminste 12 maanden en voor ten minste 50% van zijn restverdien capaciteit, dan komt hij in aanmerking voor de loonkostensubsidie.

Deze subsidie bedraagt in het eerste jaar maximaal 50% van het brutosalaris en in het tweede jaar maximaal 25% als hij de werknemer een dienstverband voor twee jaar geeft en verklaart dat de werknemer bij gebleken geschiktheid een dienstverband zal krijgen voor onbepaalde tijd. De hoogte van de loonkostensubsidie wordt begrensd door de door UWV vastgestelde restverdiencapaciteit.

In 2009 is 1 aanvraag loonkostensubsidie bij de Afdeling Casemanagement Re-integratie ingediend. Deze loonkostensubsidie duurde 24 maanden en heeft geresulteerd in een vast dienstverband.

Het laatste instrument van de Sluitende Aanpak is de aanvullende intensieve trajectbegeleiding. Deze is bestemd voor een werknemer die WGA 35-80% is bevonden en niet kon worden herplaatst. Vanaf ontslag heeft hij recht op een re-integratietraject met als uitgangspunt de kortste en voordeligste weg naar werk. Vanuit de Subsidie Sluitende Aanpak kan dat re-integratietraject, indien nodig, worden uitgebreid met een aantal extra activiteiten zoals maatwerktrainingen en gebruik maken van oefenwerkplekken en werkervaringsplaatsen. De aanvullende intensieve trajectbegeleiding kent daarnaast nog een heel apart aspect. Als namelijk het einde van de WIA-LGU in zicht is, en er geen andere mogelijkheid is om de werknemer uit de Vervolguitering te houden, dan biedt het re-integratiebedrijf de werknemer een tijdelijk dienstverband aan van tenminste 50% van de restverdiencapaciteit voor de duur van maximaal 2 jaar. Voorwaarde is wel dat de beperkingen van de werknemer bij het begin van het dienstverband niet significant groter zijn dan bij de start van het re-integratietraject. Het re-integratiebedrijf zorgt er voor dat de werknemer in die tijd loonvormende arbeid verricht. Samen blijven zij zich inspannen voor benutting van 100% van de restverdiencapaciteit. Tijdens dit dienstverband krijgt het re-integratiebedrijf een loonkostensubsidie van het Participatiefonds. In 2010 is voor het eerst een beroep gedaan op dit instrument. De daadwerkelijke aanvullende intensieve trajectbegeleiding is in april 2011 gestart en heeft direct al tot een positief resultaat geleid. Binnen enkele maanden had de betreffende cliënt een werkgever gevonden die met haar een dienstverband heeft gesloten dat tenminste tot de zomer 2012 zal duren.

•	•	•	•	•	•	•	•	•	•	•	•	•
•	•	•	•	•	•	•	•	•	•	•	•	•
•	•	•	•	•	•	•	•	•	•	•	•	•
•	•	•	•	•	•	•	•	•	•	•	•	•

6 *Personeelsbeleid, mobiliteitsbevordering en voorlichting*

Naast de in de vorige hoofdstukken beschreven taken van het Participatiefonds op het gebied van instroombeperking en uitstroombevordering ondersteunt het fonds scholen en schoolbesturen in het Primair Onderwijs bij het uitvoeren van het personeelsbeleid in het algemeen en het mobiliteitsbeleid in het bijzonder. Op deze manier draagt het Participatiefonds bij aan het welbevinden van het onderwijspersoneel en daarmee indirect aan het voorkomen van onvrijwillig ontslag en de daaruit voortvloeiende financiële risico's voor het fonds. Voor een groot deel voert het Participatiefonds deze taak uit in samenwerking met het Vervangingsfonds.

Beleidsagenda 2011 en verder

In 2010 is een werkmis­sie voor het flankerend beleid van het Vervangingsfonds en het Participatiefonds ontwikkeld. In het “Beleidsplan 2011 en verder” is deze werkmis­sie vertaald naar ambities, activiteiten en werkwijze.

Onze belangrijkste ambities voor 2011 en verder:

- In het scholenveld bekend staan als de autoriteit op het gebied van verzuimpreventie binnen het Primair Onderwijs door schoolbesturen en sociale partners en deze kennis verder ontwikkelen tot een kennisactiecentrum verzuim met de bijhorende zichtbaarheid.
- Een beweging te maken van reactief (richten op scholen met hoog verzuim) naar preventief (ter voorkoming van verzuim).

Deze ambities dienen tot uitdrukking te komen in activiteiten en werkwijze. Voor de komende jaren betekent dit voor het flankerend beleid:

- Intensiveren van onze kernactiviteiten op de beleidsterreinen waar het Participatiefonds graag als natuurlijke partner (wil) worden gezien door schoolbesturen en sociale partners.
- Nog meer aansluiten bij de actuele problemen in het Primair Onderwijs vanuit bewustwording van de eigen rol en de rol van anderen. Samenwerking met andere organisaties wordt gestart indien dit toegevoegde waarde heeft voor onze klanten.

Voor de te ondernemen activiteiten en de rol die het Participatiefonds daarin neemt, is een toetsingskader geformuleerd. Het toetsingskader houdt in dat uit te voeren activiteiten aan minimaal twee van de onderstaande voorwaarden dienen te voldoen:

- Het moet bijdragen aan het beperken van de schadelast;
- Er is geen andere partij in de markt die het initiatief oppakt;
- Het initiatief heeft een aanjagende werking;
- Het initiatief moet een (potentieel) groot bereik hebben.

Werkgroepen

In 2011 is intensief gewerkt aan de vernieuwing van het producten- en diensten-aanbod dat nog meer aansluit bij de actualiteit van de scholen. Vijf werkgroepen zijn geformeerd om de toegevoegde waarde van het Participatiefonds en het Vervangingsfonds te bepalen op de volgende thema's:

- Werkdruk
- Leiderschap
- Gezondheidsmanagement
- Duurzame inzetbaarheid
- Mobiliteit, gedwongen (minder middelen) en ongedwongen.

De werkgroepen zijn samengesteld uit regioadviseurs, re-integratiedeskundigen, beleidsmedewerkers en communicatiemedewerkers. Door deze samenstelling zijn verschillende perspectieven van de actualiteit en de rol van het Participatiefonds, het Vervangingsfonds en de synergie tussen beide aan bod gekomen. Dit proces is als zeer waardevol ervaren. De veelheid aan kennis in onze organisaties is hiermee maximaal benut om tot nieuwe producten en diensten te komen.

De uitkomsten van deze vijf werkgroepen geven vele aanknopingspunten voor nieuw beleid en zullen zeker hun beslag krijgen in het jaarplan van 2012.

Advies op maat

Voor het Participatiefonds zijn – zoals aangegeven in samenwerking met het Vervangingsfonds – vijftien regioadviseurs werkzaam die het schoolmanagement adviseren en zo nodig begeleiden op het terrein van personeels- en mobiliteitsbeleid. Bestuurders, schooldirecteuren en bijvoorbeeld personeelsfunctionarissen benaderen de regioadviseur met vraagstukken als het te voeren beleid of onderzonden problemen ten aanzien van het welzijn van de medewerkers. Voorop staat dat de schoolorganisatie zelf verantwoordelijk is voor deze beleidsterreinen. De deskundigen van het Participatiefonds geven voorlichting en adviezen, maar nemen geen taken van het schoolmanagement over.

Onderstaande tabel geeft het bereik van de regioadviseurs weer. Ten opzichte van 2010 is het aantal geregistreerde contactmomenten met een kleine 9% afgenomen.

Tabel 6.1 Aantal contacten regioadviseurs naar soort organisatie, 2010 en 2011

	2011 aantal	%	2010 aantal	%
Bestuur/school	3.787	89%	4.123	88%
Arbodiensten	43	1%	32	1%
Zorgverleners	287	7%	363	8%
Overig	160	4%	170	4%
Totaal	4.277	100%	4.688	100%

Jaarlijks vindt een evaluatieonderzoek plaats naar de ondersteuning door de regioadviseurs. De waardering voor het werk van de regioadviseurs blijft onverminderd groot. In 2011 bedroeg het gemiddelde rapportcijfer voor de dienstverlening, evenals in 2010, een 8,4.

Onderzoek

Het huidige beleid van het Participatiefonds is geënt op een min of meer “normale” situatie op de arbeidsmarkt voor Primair Onderwijs. Het Participatiefonds verwacht echter komende jaren drastisch andere omstandigheden op de arbeidsmarkt voor het Primair Onderwijs. Op middellange termijn (2 tot 4 jaar) worden over de hele linie grote aantallen ontslagen voorzien. Dit als gevolg van meerdere factoren, o.a. krimp, gevolgen invoering lumpsum, bezuinigingen op passend onderwijs, etc..

De te verwachten grote ontslaggolf zal uiteraard gevolgen hebben voor de uitgaven van het fonds. Daar komt bij dat de mogelijkheden om werklozen te re-integreren in het onderwijs op de middellange termijn beperkt zullen zijn. Op iets langere termijn worden echter weer tekorten op de Primair Onderwijs arbeidsmarkt verwacht, met name door de uitstroom van oudere werknemers.

Het bovenstaande noopt tot een fundamentele herbezinning op arbeidsmarkt- en re-integratiebeleid van het Participatiefonds voor de komende jaren. Om tot een dergelijke herbezinning te kunnen komen is het essentieel dat kan worden beschikt over een scherp beeld van de te verwachten situatie op de arbeidsmarkt in de komende jaren.

In dat kader heeft het fonds in oktober 2011 een opdracht aan de CAOP verstrekt om een onderzoek naar de ontwikkelingen op de arbeidsmarkt te verrichten. Dit onderzoek, waarvan de uitkomst in het eerste kwartaal van 2012 wordt verwacht, dient antwoord te geven op de volgende onderzoeksvragen:

- Welke ontwikkelingen (kwantitatief, kwalitatief, regionaal) doen zich op middellange termijn voor op de arbeidsmarkt voor het Primair Onderwijs en tot welke knelpunten geven die ontwikkelingen aanleiding?

- Welke orthodoxe en onorthodoxe maatregelen kan het Participatiefonds nemen om mee te helpen aan het oplossen van die knelpunten en aan het voorkomen dat er grote aantallen mensen in een uitkeringssituatie belanden?
- Welke andere actoren zijn er (al) actief op dit gebied en hoe kan de samenwerking daarmee het beste vorm en inhoud krijgen zodanig dat overlappingsen en inefficiënties zijn te voorkomen?

Onderwijsvacaturebank

Sinds twaalf jaar biedt het Participatiefonds de Onderwijsvacaturebank aan. Via een website kunnen scholen en schoolbesturen hun vacatures bekend maken. Werklozen, mensen die van baan willen veranderen en ook nieuwkomers op de arbeidsmarkt kunnen van de Onderwijsvacaturebank gebruik maken als ze een (andere) baan in het Primair Onderwijs zoeken. Daarbij kunnen baanzoekers niet alleen zoeken tussen de beschikbare vacatures, maar ook hun cv plaatsen. Voor zowel werkgevers als baanzoekers is er een (optionele) automatische match- en emailservice, waarbij het systeem op grond van een aantal kenmerken vacatures en baanzoekers bij elkaar kan brengen. De kracht van de Onderwijsvacaturebank is gelegen in het feit dat deze uitsluitend het Primair Onderwijs bestrijkt, waardoor de kans dat de doelgroep voor hen relevante vacatures ook daadwerkelijk vindt, groter is. Ook heeft het onderwijs specifieke karakter van de Onderwijsvacaturebank een positieve invloed op de bereidheid van werkgevers om vacatures te melden. Daarnaast is de site zodanig opgezet dat geplaatste vacatures na verloop van tijd automatisch van de website verdwijnen. Zodoende is de site altijd actueel.

In 2011 is ook weer gewerkt aan het verbeteren van de functionaliteit van de website. Dit alles met als doel om de gebruiksvriendelijkheid van de site nog beter te maken. De Onderwijsvacaturebank van het Participatiefonds vervult binnen het Primair Onderwijs nog steeds een grote rol bij het invullen van vacatures.

Aantal vacatures

Uit de onlangs gepubliceerde 'Arbeidsmarktbarometer 2010/2011' blijkt dat de spanning op de arbeidsmarkt in het Primair Onderwijs het afgelopen schooljaar sterk is gedaald. Het aantal openstaande vacatures nam tussen 2008 en 2010 met bijna 56% af (van 1023 fte naar 445 fte).

Bij de Onderwijsvacaturebank daalt het aantal vacatures ook. In 2011 zijn 2.555 vacatures in het Primair Onderwijs op de Onderwijsvacaturebank geplaatst (2010: 3.729). Bezien we de gegevens over het volledige kalenderjaar 2011, dan zien we dat ten opzichte van 2010 het aantal gemelde vacatures met 31% is gedaald, dat het aantal via de Onderwijsvacaturebank vervulde vacatures met 19% is gedaald (2010:1.361) en dat het aantal bezoekerssessies met 4% is gedaald. Hieruit blijkt dat relatief gezien meer vacatures via de Onderwijsvacaturebank worden vervuld en dat de Onderwijsvacaturebank zowel bij vacaturemelders als bij vacaturezoekers in een behoefte blijft voorzien.

Kenmerken daling vacatures

De daling van het aantal vacatures met een vast dienstverband is 14% punt hoger dan bij de vacatures met een tijdelijk karakter (inclusief vervangingsvacatures). Ook zijn er opmerkelijke verschillen te zien bij de onderverdeling naar functie-categorie. Zo is bij directie de daling hoger (daling met 41%) dan bij Onderwijzend Personeel, de OP- functies en Onderwijs Ondersteunend Personeel, de OOP-functies, (daling van respectievelijk 36% en 33%). Hieruit blijkt dat er relatief meer wordt bezuinigd op directie en er minder banen met een vast dienstverband worden aangeboden

De oorzaken van de daling van het aantal vacatures ligt niet aan het instrument, de Onderwijsvacaturebank. We zien de daling immers ook terug bij de Arbeidsmarktbarometer 2010-11. Hieronder volgt een opsomming van de oorzaken van de daling van het aantal vacatures:

- steeds meer scholen worden met krimp geconfronteerd;
- veel schoolbesturen hebben financiële problemen;
- scholen durven door de aanstaande bezuinigingsmaatregelen geen mensen aan te nemen.

Voorlichting via website en Rentree

Via verschillende communicatiemiddelen, zoals de website en het blad Rentree, informeert het Participatiefonds scholen en schoolbesturen. Veel voorkomende onderwerpen zijn goede voorbeelden op het gebied van personeelsbeleid, de ontwikkeling van diverse producten van het Participatiefonds als de Onderwijsvacaturebank en de belangrijke beleidzaken van het fonds. Het Participatiefonds verzorgt samen met het Vervangingsfonds zowel de website als Rentree.

De website is opgebouwd rondom zes themagebieden die het gehele werkterrein van beide fondsen bestrijken:

- Vervanging
- Werkloosheid en re-integratie
- Verzuim en re-integratie
- Personeelsbeleid
- Arbeidsomstandigheden
- Arbodienstverlening

Over geheel 2011 zien we ten opzichte van 2010 een stijging van 22% van de bezoeken, 20% van de bezoekers en 4% van het aantal pageviews. Deze stijging manifesteert zich met name in de eerste drie kwartalen van het jaar en hangt waarschijnlijk samen met de actuele ontwikkelingen rondom het Vervangingsfonds. Gemiddeld zijn er op een dag 213 verschillende bezoekers van de site. De volgende tabel laat dat zien. Vanaf de openingspagina van de site kan de bezoeker direct doorklikken naar de andere websites van het Vervangingsfonds en het Participatiefonds, zoals de Onderwijsvacaturebank en de Digitale Instroom Aanvraag.

Aanvullend aan deze website brengt het Participatiefonds regelmatig digitale nieuwsbrieven uit.

Tabel 6.2 Bezoekcijfers www.vfpf.nl, 2011 en 2010

	2011	2010
Totaal paginabezoeken	367.732	362.865
Totaal bezoeken	95.541	78.510
Totaal bezoekers	77.827	64.773
Gemiddeld aantal paginabezoeken per dag	1032	994
Gemiddeld aantal bezoeken per dag	262	215
Gemiddeld aantal bezoekers per dag	213	177

Naast de informatievoorziening via de website en de digitale nieuwsbrieven, publiceert het Participatiefonds belangrijke beleidsonderwerpen en achtergronden via het blad *Rentree*. Dit blad is een gezamenlijke uitgave met het Vervangingsfonds en wordt gratis verspreid onder alle scholen, schoolbesturen en administratiekantoren in het Primair Onderwijs. In 2011 zijn 4 nummers van *Rentree* verschenen.

Informatiebijeenkomsten over bezuinigingsontslagen

Werkgevers die zich genoodzaakt zien om tussen nu en enkele jaren vanwege noodzakelijke bezuinigingen personeel te ontslaan, hebben behoefte aan voorlichting van het Participatiefonds over de voorwaarden die het Reglement aan dergelijke ontslagen stelt. Daarom heeft het Participatiefonds in de eerste helft van 2011 samen met de AOb en CNV Onderwijs in het hele land 7 voorlichtingsbijeenkomsten georganiseerd over ontslagen wegens opheffing betrekking. Daarbij is onder meer aandacht besteed aan het feit dat een werkgever met ontslagbeleid soms net zo goed als een werkgever met werkgelegenheidsbeleid over een sociaal plan moet beschikken, wil het Participatiefonds tot een positieve beschikking kunnen komen bij een ontslagmelding wegens opheffing betrekking. De bijeenkomsten zijn door 267 mensen bijgewoond.

Adviesgesprekken

Werkgevers in het Primair Onderwijs die op afzienbare termijn afscheid zullen moeten nemen van 50 medewerkers of meer, hebben veelal een sociaal plan of zijn in overleg met de vakcentrales in het DGO om tot een sociaal plan te komen. Het Participatiefonds wil werkgevers die daadwerkelijk te maken krijgen met grote aantallen ontslagen (= ontslag van meer dan 50 werknemers) extra ondersteunen bij het verzorgen van de ontslagmeldingen op grond van artikel 7A of 7B van het Reglement. Daarom hebben deze werkgevers de mogelijkheid een adviesgesprek over het melden van deze ontslagen te voeren met deskundigen van het fonds. In 2011 zijn er 5 adviesgesprekken geweest.

7 Bezwaar en beroep

Het Participatiefonds valt als bestuursorgaan onder de werking van de Algemene wet bestuursrecht (Awb). Tegen besluiten van het Participatiefonds staat bezwaar en beroep open conform de hoofdstukken 6, 7 en 8 Awb.

De mogelijkheden

Als een schoolbestuur het niet eens is met een beslissing van het Participatiefonds, dan is het mogelijk om binnen zes weken na dagtekening van deze beslissing bezwaar aan te tekenen bij het Bestuur. Het gaat daarbij vooral om beslissingen over de uitvoering van de Reglementen Participatiefonds. Het schoolbestuur kan vervolgens, indien het dat wenst, het bezwaarschrift tijdens een hoorzitting mondeling toelichten. Binnen zes weken na ontvangst van het bezwaarschrift neemt het Bestuur een beslissing. De beslissing kan een volledige of gedeeltelijke toekenning, dan wel een afwijzing van het gevraagde inhouden.

Is het schoolbestuur het met deze uitspraak niet eens, dan kan het binnen een termijn van zes weken beroep instellen bij de Afdeling Bestuursrechtspraak van de Raad van State.

Commissie bezwaarschriften

Het Bestuur van het Participatiefonds heeft een commissie ingesteld die namens het Bestuur de ingediende bezwaarschriften behandelt. De commissie is samengesteld uit vier bestuursleden van het Participatiefonds.

Op 31 december 2011 is de bezwaarschriftencommissie als volgt samengesteld:

voorzitter:

mr. P.H. Holthuis

leden:

drs. E.F. van Bokhoven

mr. H.K. Evers

C. Oderkerk

A.A. Rolvink

Gedurende de verslagperiode is de samenstelling van de bezwaarschriftencommissie niet gewijzigd.

De bezwaarschriftencommissie is tien keer in vergadering bijeengekomen.

De bezwaarschriften

Aantallen

Gedurende de verslagperiode zijn 232 bezwaarschriften bij het Bestuur ingediend (2010: 151 bezwaarschriften). Dit is een stijging ten opzichte van de voorgaande jaren. In 2011 hebben 45 schoolbesturen van de mogelijkheid gebruik gemaakt hun bezwaarschrift tijdens een hoorzitting mondeling toe te lichten (2010: 50 hoorzittingen).

Tabel 7.1: Overzicht van het aantal ingediende bezwaarschriften vanaf 2006 tot en met 2011

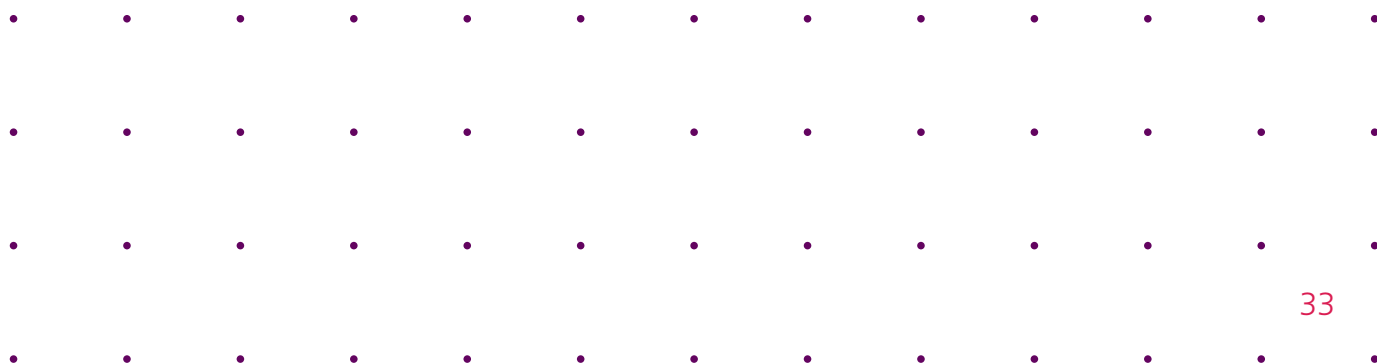
jaar	ingediende bezwaarschriften
2006	191
2007	160
2008	80
2009	130
2010	151
2011	232

Onderwerpen

Bij de bezwaarschriften gericht tegen de beslissingen van het Participatiefonds is de volgende verdeling naar onderwerp te maken.

Tabel 7.2: Overzicht van de onderwerpen van de bezwaarschriften in 2010 en 2011

onderwerpen bezwaarschriften	2011	2010
Reglement Participatiefonds (instroomtoets)	215	141
Subsidie sluitende aanpak (pre-advies)	17	10
Totaal	232	151



Tabel 7.3: Overzicht van de resultaten van de bezwaarschriften in 2010 en 2009

resultaten bezwaarschriften	2011	2010
Nog in behandeling per 31 december 2011 (31 december 2010)	134	46
Gegrond	53	38
Ongegrond	28	39
Niet ontvankelijk	8	26
Ingetrokken	9	2
Totaal	232	151

De beroepschriften

Gedurende de verslagperiode is door 8 schoolbesturen beroep aangetekend tegen beslissingen op bezwaar van het Participatiefonds.

Door de Afdeling bestuursrechtspraak van de Raad van State is in totaal in zeven zaken uitspraak gedaan op door schoolbesturen ingesteld beroep:

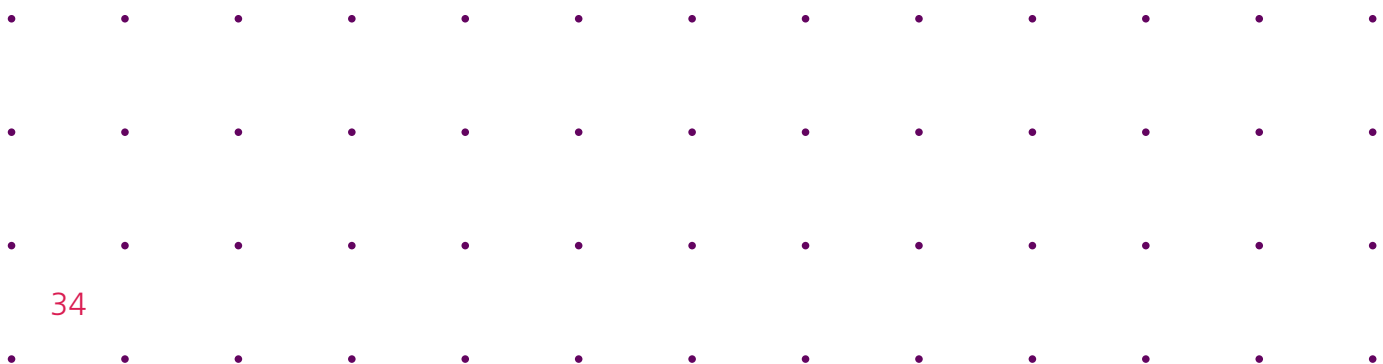
- Zes beroepschriften zijn ongegrond verklaard;
- Eén beroepschrift is gegrond verklaard.

Intern klachtrecht

Iedereen heeft het recht om bij het Participatiefonds een klacht in te dienen als hij of zij ontevreden is over de manier waarop hij of zij door het fonds wordt behandeld.

Het klachtenreglement schrijft onder meer registratie en jaarlijkse publicatie voor van schriftelijk ingediende klachten. Gedurende het verslagjaar hebben zich, net als in voorgaande jaren, dergelijke klachten niet voorgedaan.

Het Bestuur evalueert periodiek de werking van de klachtenregeling.



•	•	•	•	•	•	•	•	•	•	•	•	•
•	•	•	•	•	•	•	•	•	•	•	•	•
•	•	•	•	•	•	•	•	•	•	•	•	•
•	•	•	•	•	•	•	•	•	•	•	•	•

8 Bedrijfsvoering

Een goede bedrijfsvoering is een voorwaarde om (beleids)doelen en prestaties te realiseren. De in dit hoofdstuk opgenomen informatie over de bedrijfsvoering geeft inzicht in de verschillende aspecten van de bedrijfsvoering van het Participatiefonds

Met ingang van 1 januari 2012 valt het Participatiefonds onder de werkingssfeer van de Kaderwet Zelfstandige Bestuursorganen. De belangrijkste wijziging ten opzichte van de huidige situatie is dat de begroting en de jaarrekening van het fonds in het vervolg de goedkeuring van de minister van OCW behoeven.

Kwaliteit bedrijfsvoering en informatievoorziening

De uitvoering van de activiteiten van het Participatiefonds is enerzijds (instroomtoets) uitbesteed aan de uitvoeringsorganisatie in Zoetermeer (een onderdeel van het ministerie van OCW) en anderzijds (premie-inning, betaling facturen) aan de uitvoeringsorganisatie in Heerlen (onderdeel van Loyalis Maatwerkadministraties). Laatstgenoemde organisatie beschikt over het ISO-certificaat. Dit certificaat heeft een geldigheidsduur van 3 jaar; de laatste keer dat het is verlengd was in 2010. Dit ISO-certificaat is een kwaliteitskeurmerk over de bedrijfsvoering. Het zegt feitelijk dat de uitvoeringsorganisatie werkt volgens bepaalde gestandaardiseerde procedures. De certificerende instantie voert elk jaar een toets uit om de voortgang van de bijsturing te blijven monitoren. Daarnaast beoordeelt deze instantie op welke wijze de uitvoeringsorganisatie actuele ontwikkelingen in haar bedrijfsvoering verwerkt en hierop haar processen bijstuurt.

In 2009 en 2010 zijn belangrijke kwaliteitsverbeteringen geboekt op het 'in control' zijn van de uitvoeringsorganisatie, onder andere door een tussentijdse afsluiting van de boekhouding. Echter, omdat het Participatiefonds met ingang van 2012 onder de werkingssfeer van de Kaderwet ZBO's valt, waardoor de doorlooptijd voor een compleet jaarverslag inclusief accountantsverklaring aanzienlijk korter is, heeft in 2011 deze tussentijdse afsluiting een ander karakter gekregen. Gekozen is voor het opstellen en onderbouwen van enkele stelposten waardoor de accountant tijdens de interimcontrole al een belangrijk deel van het controlewerk heeft kunnen doen.

De belangrijkste gesprekspartner voor de accountant tijdens deze controle is de eigen controller van de uitvoeringsorganisatie van het Vervangingsfonds.

Uitvoering Instroomtoets

Jaarlijks wordt door de accountant van het fonds aselekt een aantal instroommeldingen geselecteerd en wordt nagegaan of de afhandeling daarvan is geschied op de wijze waarop dat in de administratieve organisatie is vastgelegd en conform

hetgeen in de Reglementen Participatiefonds is geregeld.

De uitkomsten van dat onderzoek worden gerapporteerd aan het management van het Participatiefonds. Die rapportage wordt vervolgens door het management besproken met de uitvoeringsorganisatie van het fonds in Zoetermeer.

Doelmatigheid

Door de samenhang tussen enerzijds de ingezette middelen en anderzijds de daarvoor geleverde prestaties inzichtelijk te maken, is het mogelijk om de doelmatigheid van de bedrijfsvoering te beoordelen. Deze samenhang is af te leiden uit de volgende elementen:

- Begroting en, vanaf 2009, een meerjarenraming. Uit deze P&C-producten blijkt in welke mate de beschikbare middelen toereikend zijn voor het verrichten van de taken van het fonds. Het meerjarig inzicht dient hoofdzakelijk ter visualisatie van eventuele grote verschuivingen in de nabije toekomst;
- Interne budgettering bedrijfsonderdelen. Het Participatiefonds kent de onderdelen Business (uitkeringen) en Arbeidsmarktbeleid. Gegeven het verschil in karakter tussen de diverse beleidsterreinen, is beoordeling van de doelmatigheid per stroom nodig;
- Om inzicht te krijgen in de samenhang tussen de ingezette middelen en de geleverde prestaties, voert het Participatiefonds meerdere keren per jaar een nacalculatie uit op realisatie van de begroting. Daarbij is het doel een zodanige premie te heffen dat tegelijkertijd de financiële last voor de scholen beperkt blijft en de solvabiliteit van het Participatiefonds in stand blijft.

De verantwoording over de doelmatigheid is op de volgende wijze ingericht:

- Kwartaalrapportages. Het bestuursbureau informeert het Algemeen Bestuur via deze rapportages over de ontwikkelingen in de afgelopen maanden en de verwachtingen met betrekking tot de rest van het jaar. Op basis daarvan kan het Bestuur eventueel besluiten tot beleidswijzigingen.
- Jaarrapportage. Het Participatiefonds stelt over ieder kalenderjaar een Jaarverslag op. Dit jaarverslag bevat naast de jaarcijfers en toelichting ook een inhoudelijk verslag over de in verslagperiode verrichte activiteiten op de diverse beleidsterreinen.
- Verantwoording aan OCW. De toezichthouder, het Ministerie van OCW, krijgt bovengenoemde rapportages toegestuurd. Op deze manier legt het Participatiefonds verantwoording af over het gevoerde beleid en de ontwikkeling van uitkeringskosten en kosten voor de bedrijfsgezondheidszorg.

De kwartaalrapportages en de begroting voldoen aan een in 2007 door het bestuursbureau opgestelde rapportagestructuur. Deze rapportagestructuur is vervolgens ook in de in 2008 hernieuwde Beheersovereenkomst met het Ministerie van OCW opgenomen. Overigens is in 2011 een start gemaakt met overleg om in 2012 te komen tot een nieuwe beheersovereenkomst.

Bovengenoemde verantwoordingen bieden voldoende aanknopingspunten om de relatie tussen de verkregen middelen en de betaalde uitkeringen te analyseren. Daarnaast geven deze verantwoordingen inzicht in de middelen die nodig zijn

geweest voor het uitvoeren van de wettelijk opgelegde taken en voor het realiseren van de onderscheiden producten of diensten. Bij het schrijven van dit jaarverslag voert het Participatiefonds overleg met de minister van OCW over de exacte inhoud van het nog vast te stellen controleprotocol, en dan met name over de wijze van verantwoording over de doelmatigheid. De verwachting is dat dit controleprotocol in de loop van 2012 tot stand zal komen.

Controle

Om de werklast voor de bevoegde gezagsorganen en de administratiekantoren te verminderen, is de door de accountant verrichte controle op afgedragen en verantwoorde premies voor het Participatiefonds zoveel mogelijk gekoppeld aan zijn controle van het Vervangingsfonds. Daar waar dit niet mogelijk is (bijvoorbeeld bij bijzondere opdrachten) geschiedt de controle separaat. Bij deze premiecontroles doen zich bij een aantal besturen dat van CASO is overgestapt op een andere salarisverwerker problemen voor met betrekking tot de aansluiting van de verantwoorde premie en de feitelijk betaalde premie. Dit betekende dat bij de betreffende besturen een restitutie of navordering noodzakelijk was om de verantwoording en de betaling op elkaar aan te laten sluiten. Een structurele oplossing voor dit probleem is nog niet gevonden. De mate waarin het probleem zich voordoet is echter sterk afgenomen.

Rechtmatigheid

De door de accountant uitgevoerde rechtmatigheidcontrole gebeurt op het niveau van verschuldigde en afgedragen maandpremies. De accountant verricht zoveel controles dat sprake is van een statistisch verantwoorde steekproef op basis waarvan met een betrouwbaarheid van 95% een uitspraak is te doen over de rechtmatigheid van afgedragen premies. De rechtmatigheidscontrole strekt zich ook uit over de vraag of de door de uitkeringsinstanties bij het fonds in rekening gebrachte uitkeringskosten uitsluitend betrekking hebben op de juiste doelgroep (i.c. werklozen afkomstig uit het Primair Onderwijs). In deze verslagperiode heeft de accountant over de jaren 2008, 2009 en 2010 de rapportage over de mate waarin de bij het Participatiefonds in die jaren geïnde premies en verantwoorde facturen rechtmatig waren, af kunnen ronden. De accountant rapporteert over de rechtmatigheidscontroles met betrekking tot deze jaren niet in dit jaarverslag maar separaat hieraan.

Treasury

Op grond van de Comptabiliteitswet is het Participatiefonds als ZBO verplicht zijn overtollige middelen in deposito's bij het Ministerie van Financiën onder te brengen. Het Participatiefonds kiest daarbij voor deposito's met een variabele looptijd. Dit maakt dat ze op het door het Participatiefonds gewenste moment opvraag-

baar zijn. Dit geeft het Participatiefonds de gewenste flexibiliteit en een verschil in renteopbrengst tussen deposito's met vaste en variabele looptijd is er vrijwel niet.

Ontwikkelingen en processen

Casemanagement

Casemanagement-activiteiten zijn erop gericht om voor elke werkloze op het juiste moment de juiste activiteit (re-integratietraject of sollicitatietraining) in te kopen bij een re-integratiebedrijf, als ook om de ingekochte activiteiten te monitoren. Het onderdeel Casemanagement van het bestuursbureau maakt daarvoor gebruik van het systeem Parflex. Dit systeem maakt het mogelijk, op basis van de actuele uitkeringssituatie van elke werkloze (afkomstig van UWV, KPMG en Loyalis Maatwerk Administraties), te bepalen welke re-integratie-activiteit de voorkeur geniet.

Adviesraad

In 2010 is de Adviesraad opgericht. De doelstelling van deze raad is om door adviezen te geven een bijdrage te leveren aan de kwaliteitsverhoging van de producten en de diensten van het Vervangingsfonds en het Participatiefonds. Hierbij is een tweetal functies te onderscheiden:

- Klankbord: algemene feedback met betrekking tot producten en diensten voor het onderwijsveld

• Denktank: het leveren van input voor mogelijke verdere kwaliteitsverhoging. De Adviesraad verricht zijn werkzaamheden in het belang van het bevoegd gezag, de directie, het onderwijzend personeel, de (gemeenschappelijke) medezeggenschapsraad en het onderwijs ondersteunend personeel in de sector PO.

De adviesraad houdt zich niet bezig met individuele klachtenbehandeling.

De adviesraad heeft tot taak de directie te adviseren over de ontwikkeling en implementatie van producten en diensten van het Vervangingsfonds en het Participatiefonds, namelijk:

- de algemene werkwijze ten aanzien van scholen en schoolpersoneel
- de wijze van communicatie ten aanzien van de doelgroepen
- de inhoud en vormgeving van producten en diensten
- de resultaten van activiteiten in het onderwijsveld
- de wijziging van de reglementen van het Vervangingsfonds en het Participatiefonds
- de modernisering van het Vervangingsfonds
- de rapportages van de uitvoeringsorganisaties
- de activiteiten-plannen van de regio-adviseurs en re-integratiedeskundigen.

Het reglement van de Adviesraad is op 1 maart 2010 in werking getreden.

Het functioneren van de Adviesraad zal iedere twee jaar worden geëvalueerd.

In 2011 is de Adviesraad 4 keer bijeen geweest.

9 Organisatie

Het Participatiefonds is een stichting die wordt bestuurd door een Algemeen Bestuur dat bestaat uit vertegenwoordigers van werknemers- en werkgeversorganisaties. Een Dagelijks Bestuur bereidt de vergaderingen van het Algemeen Bestuur voor. Het bestuursbureau van het fonds heeft tot taak de beleidsvoorbereiding voor het Bestuur en het coördineren en uitvoeren van het beleid dat het Bestuur heeft vastgesteld. Daarnaast verzorgt het bestuursbureau de aansturing van de uitvoeringsorganisaties. Het Participatiefonds heeft geen medewerkers in loondienst. De medewerkers van het bestuursbureau zijn in dienst bij het Vervangingsfonds; de kosten worden via een verdeelsleutel doorberekend aan het Participatiefonds. De uitvoerende werkzaamheden van het Participatiefonds worden op contractbasis gedaan door enerzijds de uitvoeringsorganisatie Zoetermeer (onderdeel van het ministerie van OCW) en anderzijds door de uitvoeringsorganisatie Heerlen (onderdeel van Loyalis Maatwerkadministraties). Het bovenstaande is de reden dat noch in het verslag van werkzaamheden noch in de jaarrekening gegevens zijn opgenomen over het gemiddelde aantal medewerkers, grondslag pensioenen, e.d.

Mede in verband met het onder de werkingssfeer vallen van de Kaderwet ZBO's is per 1 januari 2012 een nieuw Besluit Vervangingsfonds/Participatiefonds in werking getreden. Daarin is geregeld dat de bestuursleden van het fonds niet langer worden benoemd door de werkgevers- en werknemersorganisaties in het onderwijs, maar door het Bestuur zelf. De vereniging PO-raad en de vier Centrales van Overheids- en Onderwijspersoneel kunnen personen voor benoeming voordragen. De omvang van het Bestuur zal in dat kader ook worden teruggebracht van 16 naar 8 leden. Deze wijzigingen zullen in de eerste maanden van 2012 hun beslag krijgen na het passeren van de hiervoor benodigde akte van statutenwijziging.

Het Algemeen Bestuur

Het Algemeen Bestuur bestond in het verslagjaar nog uit zestien personen alsmede een onafhankelijk voorzitter. Het Algemeen Bestuur heeft uit zijn midden twee vicevoorzitters benoemd.

De Centrales van Overheids- en Onderwijspersoneel welke zijn vertegenwoordigd in de Sector Commissie Onderwijs, benoemen elk twee bestuursleden. Het betreft de volgende centrales:

- Ambtenarencentrum (AC);
- Algemene Centrale van Overheidspersoneel (ACOP);
- Christelijke Centrale van Overheids- en Onderwijspersoneel (CCOOP);
- Centrale van Middelbare en Hogere Functionarissen bij Overheid, Onderwijs, Bedrijven en Instellingen (CMHF).

De volgende Centrales, welke zijn vertegenwoordigd in de Commissie Besturen-organisaties, benoemen elk twee bestuursleden:

- Algemene Bijzondere Centrale (ABC);
- Vereniging Besturenraad Protestants Christelijk Onderwijs (Besturenraad);
- Vereniging van Openbare en Algemeen Toegankelijk Scholen (VOS/ABB);
- Bond Katholiek Primair Onderwijs (bond KBO).

Op 31 december 2011 was het Algemeen Bestuur als volgt samengesteld:

onafhankelijk voorzitter:

mr. P.H. Holthuis

leden:

A.J.F. Duif	(AC)
J. Witten	(AC)
A.A. Rolvink	(ACOP)
mr. T.A.M. van de Pas	(ACOP)
M.R.J. Rog	(CCOOP)
W. Prins	(CCOOP)
mr. H.K. Evers	(CMHF)
C.B.D. Smit	(CMHF)
mr. S.J. Steen	(ABC)
C. Oderkerk	(ABC)
M.L. Bos	(Besturenraad)
drs. W. Bos	(Besturenraad)
drs. E.F. van Bokhoven	(Bond KBO)
M.A. van der Ven	(Bond KBO)
B. Keizer	(VOS/ABB)
E.P.M. van Dorp	(VOS/ABB)

Gedurende de verslagperiode is de samenstelling van het Algemeen Bestuur niet gewijzigd. Wel heeft mevrouw J. Witten aangekondigd per 1 januari 2012 het Bestuur te verlaten.

Het Algemeen Bestuur is negen keer in vergadering bijeengekomen.

Het Dagelijks Bestuur

Het Dagelijks Bestuur bestaat uit de onafhankelijke voorzitter, de beide vice-voorzitters en twee door het Algemeen Bestuur aan te wijzen leden.

Op 31 december 2011 was het Dagelijks Bestuur als volgt samengesteld:

onafhankelijk voorzitter:

mr. P.H. Holthuis

leden:

M.A. van der Ven

M.R.J. Rog

A.A. Rolvink

mr. S.J. Steen

Gedurende de verslagperiode is de samenstelling van het Dagelijks Bestuur niet gewijzigd.

Het Dagelijks Bestuur is zeven keer in vergadering bijeengekomen.

De Auditcommissie

In 2007 is een Auditcommissie ingesteld. De taak van deze commissie is het informeren en adviseren van het Algemeen Bestuur en de directie over de volgende onderwerpen:

- 1 de werking van de interne risicobeheersings- en controlesystemen, waaronder het toezicht op de naleving van de relevante wet- en regelgeving.
- 2 de financiële informatieverschaffing door Vf/Participatiefonds: toepassing en beoordeling van effecten van nieuwe regels, inzicht in de behandeling van “schattingsposten” in de jaarrekening, prognoses, werk van de externe accountant terzake;
- 3 voorstellen aan het Algemeen Bestuur tot het vaststellen van de jaarrekening;
- 4 voorstellen aan het Algemeen Bestuur tot het vaststellen van de begroting;
- 5 adviseren van Algemeen Bestuur en directie aangaande de door de accountant uitgebrachte:
 - a) managementletter naar aanleiding van de interim controle,
 - b) accountantsverslag naar aanleiding van de jaarrekening,
 - c) rapport van bevindingen inzake de rechtmatigheid,
 - d) andere tussentijdse financiële rapportages,
- 6 aanspreekpunt van de directie op financieel gebied;
- 7 eerste bestuurlijke aanspreekpunt voor de accountant en de directie bij:
 - a) financiële ontwikkelingen welke direct gevolg hebben voor (het functioneren van) de organisatie,
 - b) onderwerpen waarvan de directie, de accountant of de commissie van mening is dat deze van dusdanige aard zijn dat deze (voorbereid door de commissie) ingebracht dienen te worden in het Algemeen Bestuur.

Op 31 december 2011 was de Auditcommissie als volgt samengesteld:

onafhankelijk voorzitter:

mr. P.H. Holthuis

leden:

A.A. Rolvink

mr. S.J. Steen

leden van buiten het Bestuur:

P.A. Taapke RA

mr. N. Ph. Geelkerken

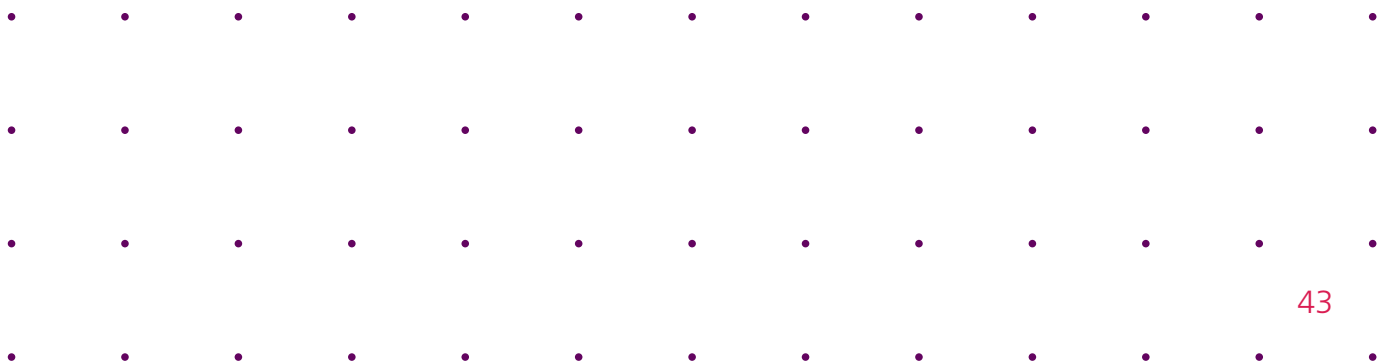
Gedurende de verslagperiode is de samenstelling van de Auditcommissie uitgebreid met de heren P.A. Taapke en N. Ph. Geelkerken.

De Auditcommissie is in het verslagjaar één keer in vergadering bijeengekomen.

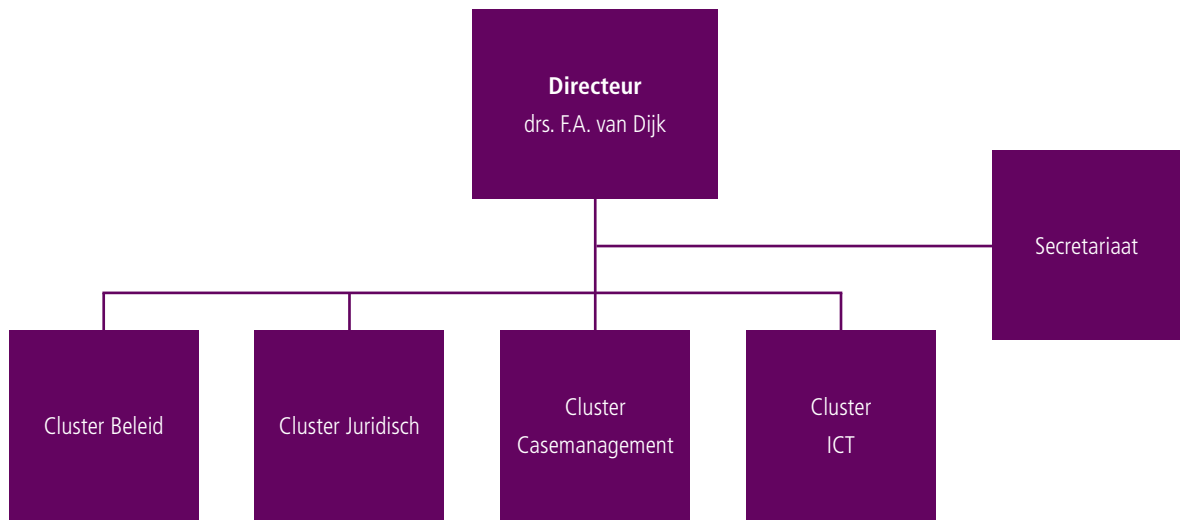
Samenstelling bestuursbureau

Het bestuursbureau is gevestigd in Rotterdam. Tijdens de verslagperiode waren bij het bestuursbureau een directeur, een adjunct-directeur, een vijftal (senior) beleidsmedewerkers en secretariële ondersteuning werkzaam.

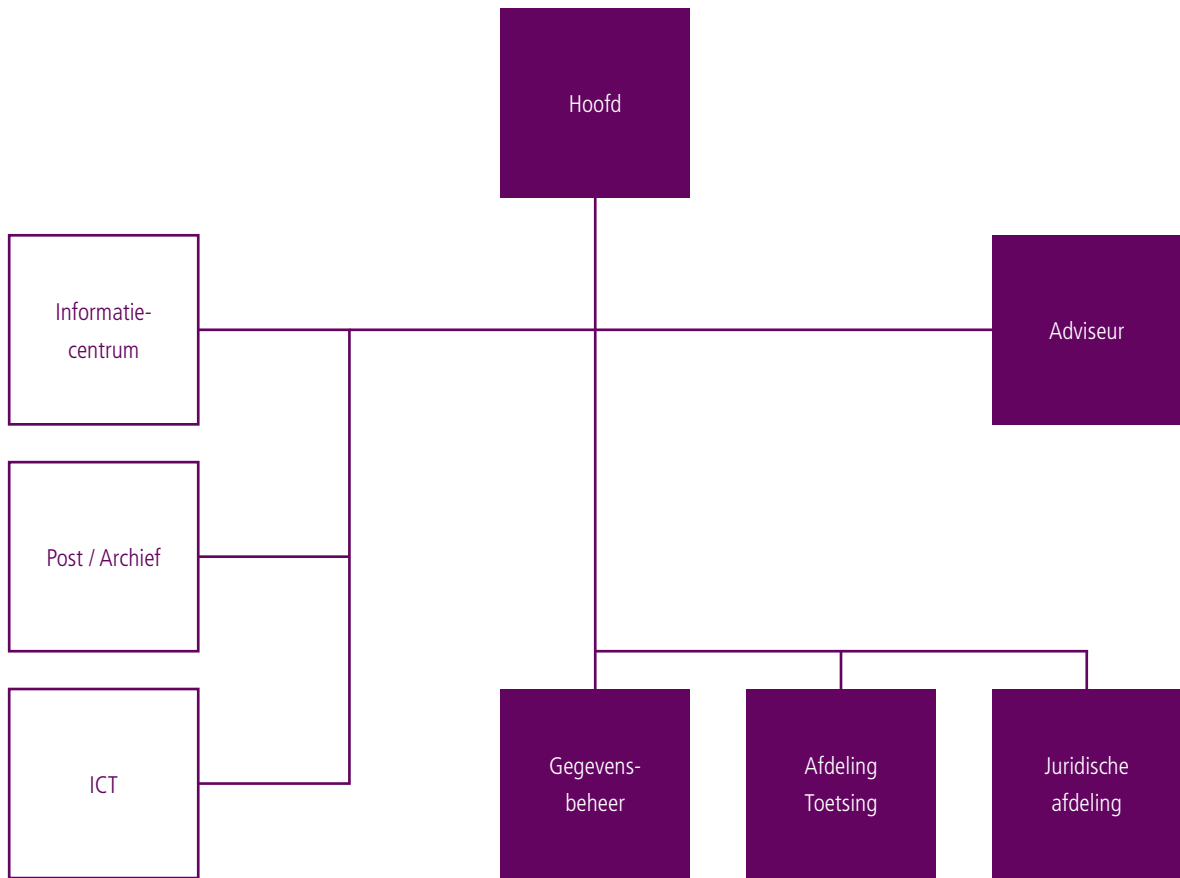
Nog in het verslagjaar is besloten om te gaan werken volgens onderstaande structuur, waarin sprake is van een aantal clusters die rapporteren aan de directeur. De clustermanagers en de directeur vormen samen met het hoofd van het secretariaat het dagelijkse managementteam.

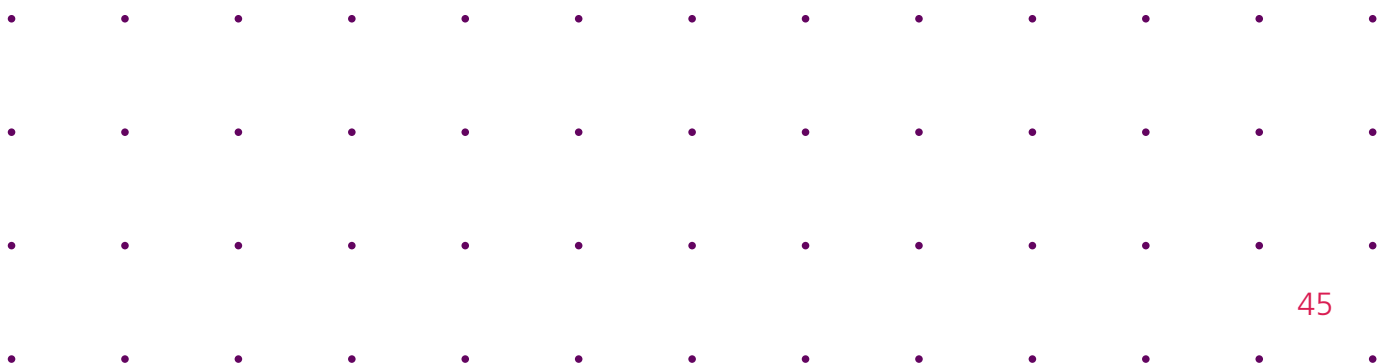


Organogram bestuursbureau



Organogram uitvoeringsorganisatie Zoetermeer





10 Jaarrekening

Kerncijfers (alle bedragen x €1.000)

Primair Onderwijs (PO)	ULTIMO 2011	ULTIMO 2010	ULTIMO 2009
Schoolbesturen	1.170	1.195	1.219
Onderwijsinstellingen	7.439	7.495	7.511
Premiepercentage	2,12	1,68	1,51
	2011	2010	2009
Totaal premieopbrengsten	96.410	88.179	79.046
Overige baten	10.899	5.080	3.198
Totaal uitkeringskosten	109.518	91.659	81.923
Overige lasten	7.176	6.632	11.576
Resultaat	-9.385	-5.032	-11.255
Totale Reserve Business	ULTIMO 2011	ULTIMO 2010	ULTIMO 2009
	-2.424	6.961	11.993

•	•	•	•	•	•	•	•	•	•	•	•	•
•	•	•	•	•	•	•	•	•	•	•	•	•
•	•	•	•	•	•	•	•	•	•	•	•	•
•	•	•	•	•	•	•	•	•	•	•	•	•

Balans per 31 december 2010 na resultaatverdeling (alle bedragen x €1.000)

Activa		31-12-2011	31-12-2010
Kortlopende vorderingen	[1]	6.726	6.981
Overige vorderingen en overlopende activa	[2]	4.492	3.637
Liquide middelen	[3]	20.908	24.570
Totaal Activa		32.126	35.188
<hr/>			
Passiva		31-12-2011	31-12-2010
Eigen vermogen			
Reserve Business	[4]	-2.424	6.961
		-2.424	6.961
Langlopende schulden	[5]	10.336	6.889
Kortlopende schulden			
Te betalen uitkeringen	[6]	19.655	17.275
Nog te betalen facturen	[7]	818	1.044
Overige schulden en overlopende passiva	[8]	3.741	3.019
Totaal kortlopende schulden		24.214	21.338
Totaal Passiva		32.126	35.188
<hr/>			
Niet uit de balans blijvende verplichtingen	[9]	5.400	2.000

• • • • • • • • • • • • • •

• • • • • • • • • • • • • •

• • • • • • • • • • • • • •

• • • • • • • • • • • • • •

Rekening van Baten en Lasten (alle bedragen x €1.000)

Baten		2011	2010
Premie	[10]	96.410	88.179
Vergoeding negatief getoetsten	[12]	7.700	2.000
Vergoeding apparaatskosten	[15]	3.000	3.000
Rentebaten	[13]	199	80
Totaal Baten		107.309	93.259

Lasten		2011	2010
Uitkeringskosten	[11]	109.518	91.659
Kosten arbeidsmarktbeleid	[14]	3.083	2.783
Uitvoeringskosten	[16]	4.093	3.849
Totaal Lasten		116.694	98.291

Resultaat		-9.385	-5.032
------------------	--	---------------	---------------

Kasstroomoverzicht over 2011 (alle bedragen x €1.000)

Het kasstroomoverzicht is opgesteld volgens de indirecte methode.

Kasstroom uit operationele activiteiten	2011	2010
Resultaat	-9.385	-5.032
Aanpassingen voor:		
Dotatie reservering vrijval suppletie	3.447	6.889
Interestbaten	199	80
Veranderingen in werkkapitaal		
Vorderingen	[1 en 2] -600	216
Kortlopende schulden	[6 tm 8] 2.876	5.328
	5.922	12.513
Kasstroom uit bedrijfsoperaties	-3.463	7.481
Ontvangen interestbaten	-199	-80
Kasstroom uit operationele activiteiten	-3.662	7.401
Mutatie geldmiddelen	-3.662	7.401

Toelichting op de geldmiddelen (alle bedragen x €1.000)

	2011	2010
Stand per 1 januari	24.570	17.169
Mutatie geldmiddelen	-3.662	7.401
Stand per 31 december	20.908	24.570

• • • • • • • • • • • • • •

• • • • • • • • • • • • • •

• • • • • • • • • • • • • •

• • • • • • • • • • • • • •

Toelichting behorende tot de jaarrekening 2011

Algemeen

De statutaire vestigingsplaats van de stichting Participatiefonds voor het onderwijs is Rotterdam. De hoofdactiviteiten van deze stichting volgens haar statuut zijn:

- het bieden van waarborgen voor de kosten van werkloosheidsuitkeringen of herplaatsingswachtgelden ten behoeve van gewezen onderwijspersoneel van een school.
- het bevorderen van de arbeidsparticipatie van gewezen onderwijspersoneel, mede gelet op de beheersing van de kosten van werkloosheidsuitkeringen en herplaatsingswachtgelden.

De onderliggende jaarrekening bevat financiële informatie van een individuele rechtspersoon en heeft betrekking op het boekjaar 2011. Het Bestuur heeft op 14 maart 2012 de jaarrekening opgemaakt.

Toegepaste standaarden

De jaarrekening is opgesteld volgens de bepalingen van de “Beheersovereenkomst Participatiefonds voor het Onderwijs” waarbij conform bijlage 2 artikel 5 de jaarrekening is opgesteld conform titel 9 boek 2 BW.

De grondslagen die worden toegepast voor de waardering van activa en passiva en de resultaatbepaling zijn gebaseerd op historische kosten.

Vergelijkende cijfers

Ter bevordering van het inzicht zijn enkele vergelijkende cijfers aangepast, zonder dat deze aanpassingen effect hebben op het vermogen en het resultaat.

Grondslagen voor de waardering van activa en passiva en de resultaatbepaling

Voor zover niet anders is vermeld, worden activa en passiva opgenomen tegen nominale waarde.

Een actief wordt in de balans opgenomen wanneer het waarschijnlijk is dat de toekomstige economische voordelen naar de organisatie zullen toevloeien en de waarde daarvan betrouwbaar kan worden vastgesteld. Een verplichting wordt in de balans opgenomen wanneer het waarschijnlijk is dat de afwikkeling daarvan gepaard zal gaan met een uitstroom van middelen en de omvang van het bedrag daarvan betrouwbaar kan worden vastgesteld.

Baten worden in de rekening van baten en lasten opgenomen wanneer een vermeerdering van het economisch potentieel, samenhangend met een vermeerdering van een actief of een vermindering van een verplichting, heeft plaatsgevonden, waarvan de omvang betrouwbaar kan worden vastgesteld. Lasten worden verwerkt wanneer een vermindering van het economisch potentieel, samenhangend met een vermindering van een actief of een vermeerdering van een verplichting, heeft plaatsgevonden, waarvan de omvang betrouwbaar kan worden vastgesteld.

Indien een transactie ertoe leidt dat nagenoeg alle of alle toekomstige economische voordelen en alle of nagenoeg alle risico's met betrekking tot een actief of verplichting aan een derde zijn overgedragen, wordt het actief of de verplichting niet langer in de balans opgenomen. Verder worden activa en verplichtingen niet meer in de balans opgenomen vanaf het tijdstip waarop niet meer wordt voldaan aan de voorwaarden van waarschijnlijkheid van de toekomstige economische voordelen en betrouwbaarheid van de bepaling van de waarde.

De opbrengsten en kosten worden toegerekend aan de periode waarop zij betrekking hebben.

De jaarrekening wordt gepresenteerd in euro's, de functionele valuta van de onderneming. Alle financiële informatie in euro's is afgerond op het dichtstbijzijnde duizendtal, tenzij anders vermeld.

De opstelling van de jaarrekening vereist dat het Bestuur oordelen vormt en schattingen en veronderstellingen maakt die van invloed zijn op de toepassing van grondslagen en de gerapporteerde waarde van activa en verplichtingen, en van baten en lasten. De daadwerkelijke uitkomsten kunnen afwijken van deze schattingen. De schattingen en onderliggende veronderstellingen worden voortdurend beoordeeld. Herzieningen van schattingen worden opgenomen in de periode waarin de schatting wordt herzien en in toekomstige perioden waarvoor de herziening gevolgen heeft.

Financiële instrumenten

Financiële instrumenten bevatten kortlopende vorderingen, overige vorderingen en overlopende activa, liquide middelen, te betalen uitkeringen, nog te betalen facturen en overige schulden en overlopende passiva.

Financiële instrumenten (gerelateerd aan premies en uitkeringen) worden bij eerste opname verwerkt tegen reële waarde. Wijzigingen in die reële waarde worden verantwoord in de staat van baten en lasten. Alle overige financiële instrumenten worden gewaardeerd tegen geamortiseerde kostprijs op basis van de effectieve rentemethode (voor de vorderingen eventueel verminderd met bijzondere waardevermindervers verliezen).

De inzet van financiële instrumenten gebeurt in geen geval voor speculatieve doeleinden.

Vorderingen

De grondslagen voor de waardering van de vorderingen zijn beschreven in de paragraaf financiële instrumenten.

Liquide middelen

De liquide middelen worden gewaardeerd tegen nominale waarde en staan ter vrije beschikking van het fonds.

Langlopende schulden

De langlopende schulden betreft de vrijval suppletie. Deze is gewaardeerd tegen nominale waarde van de uitgaven die naar verwachting noodzakelijk zijn om de verplichtingen af te wikkelen.

Kortlopende schulden

De waardering van de kortlopende schulden is toegelicht onder de paragraaf financiële instrumenten.

Premie-inkomsten en uitkeringskosten

De waardering van de premie-inkomsten is gebaseerd op een door het Participatiefonds vastgesteld premiepercentage. De schoolbesturen dragen het vastgestelde premiepercentage af over het bijdrage-inkomen zoals dit voor het aangesloten schoolbestuur van toepassing is. De waardering van uitkeringskosten is gebaseerd op de nominale waarde die samenhangt met de uitkeringskosten voor de (ex)werker van het schoolbestuur.

Overheidssubsidies

Overheidssubsidies worden aanvankelijk in de balans opgenomen als vooruitontvangen baten zodra er redelijke zekerheid bestaat dat zij zullen worden ontvangen en dat de organisatie zal voldoen aan de daaraan verbonden voorwaarden. Vergoedingen ter compensatie van door de organisatie gemaakte kosten worden systematisch als opbrengsten in de rekening van baten en lasten opgenomen in dezelfde periode als die waarin de kosten worden gemaakt.

Belastingen

De organisatie is vrijgesteld van vennootschapsbelasting.

Bepaling reële waarde

Een aantal grondslagen en toelichtingen in de jaarrekening van de stichting vereisen de bepaling van de reële waarde van zowel financiële activa en passiva. Voor waarderings- en informatieverschaffingsdoeleinden is de reële waarde voor de kortlopende vorderingen en kortlopende schulden geschat tegen de contante waarde van de toekomstige kasstromen.

•	•	•	•	•	•	•	•	•	•	•	•	•
•	•	•	•	•	•	•	•	•	•	•	•	•
•	•	•	•	•	•	•	•	•	•	•	•	•
•	•	•	•	•	•	•	•	•	•	•	•	•

Toelichting op de Balans

Activa (alle bedragen x €1.000)

Kortlopende vorderingen	[1]	31-12-2011	31-12-2010
Te vorderen premie		4.228	2.520
Te vorderen uitkeringen		2.466	3.944
Te vorderen Ministerie van OCW		-	1.504
Te vorderen overige debiteuren		32	32
Af: voorziening oninbare vorderingen		-	-1.019
		6.726	6.981

De kortlopende vorderingen hebben betrekking op in rekening gebrachte, maar nog niet ontvangen bedragen. De te vorderen premie betreft de premieverantwoording die in 2012 wordt ontvangen met betrekking tot het boekjaar 2011. De te vorderen uitkeringen hebben betrekking op door uitkeringsinstanties aan cliënten uitgekeerde onverschuldigde betalingen, en vorderingen uit hoofde van het doelgroeponderzoek. De vordering op het Ministerie van OCW, die volledig voorzien was, vanwege in het verleden betaalde werkloosheidskosten vanuit het VO is in 2011 definitief afgeboekt. De vorderingen hebben een looptijd korter dan één jaar.

Overige vorderingen en overlopende activa	[2]	31-12-2011	31-12-2010
Premie over vakantiegeld		4.452	3.611
Te vorderen rente		40	26
Totaal overige vorderingen en overlopende activa		4.492	3.637

De premie over vakantiegeld betreft de premie die is opgebouwd in de periode juni tot en met december 2011, berekend volgens het naar verwachting in de uitkeringsmaand mei 2012 geldende premiepercentage. De vorderingen hebben een looptijd van korter dan één jaar.

Liquide Middelen	[3]	31-12-2011	31-12-2010
Rekening courant Ministerie van Financiën		20.908	24.570

De liquide middelen zijn direct opeisbaar en rentedragend. In 2011 bedroeg het rentepercentage hierop gemiddeld 0,9% (2010: 0,4%).

Passiva (alle bedragen x €1.000)

Eigen vermogen [4]

Reserve Business	31-12-2011	31-12-2010
Saldo begin boekjaar	6.961	11.993
Resultaat boekjaar	-5.209	-1.400
Resultaat boekjaar Arbeidsmarktbeleid	-3.083	-2.783
Resultaat boekjaar Uitvoering	-1.093	-849
Saldo einde boekjaar	-2.424	6.961

De Reserve Business wordt jaarlijks gemuteerd met het saldo van de opbrengsten en kosten in het kader van de activiteiten van het Participatiefonds. De reserve is bedoeld om de continuïteit en solvabiliteit van het Participatiefonds veilig te stellen.

In de beheersovereenkomst tussen het Ministerie van OCW en het Participatiefonds is overeengekomen dat het Participatiefonds een solvabiliteitsreserve dient aan te houden, die zich bevindt tussen 5% en 10% van de gemiddelde programma- en uitvoeringskosten over de afgelopen drie boekjaren voor het Primair Onderwijs. De reserve wordt vermeerderd met een aanvullende reservebuffer van € 3 mln. Dit betekent dat de reserve zich per 31 december 2011 tussen € 7,4 mln. en € 11,8 mln. diende te bevinden. Per ultimo 2011 is hiervan geen sprake. Met de door het Bestuur nog in het verslagjaar besloten premieverhoging per 1 januari 2012 moet worden bereikt dat de reserve weer binnen de bandbreedte uitkomt.

Langlopende schulden (alle bedragen x €1.000)

Vrijval suppletie	[5]	31-12-2011	31-12-2010
Saldo begin boekjaar		6.889	-
Dotatie vanuit baten/lasten		3.447	6.889
Saldo einde boekjaar		10.336	6.889

Op verzoek van het Ministerie van OCW voert het Participatiefonds de regeling 'Sluitende aanpak' uit. Deze 'Sluitende aanpak' wordt volledig gefinancierd vanuit de vrijgevallen middelen vanwege de afschaffing van de suppletierегeling per 1 januari 2007. De reservering vrijval suppletie betreft de beste inschatting van verplichting die uit de afschaf van de regeling voortvloeit over de periode 2007 t/m 2011. De langlopende schulden hebben een looptijd van langer dan één jaar.

Kortlopende schulden (alle bedragen x €1.000)

Te betalen uitkeringen	[6]	31-12-2011	31-12-2010
Te betalen uitkeringen		14.255	11.883
Te betalen pensioenpremies		5.400	5.392
		19.655	17.275

De post te betalen uitkeringen betreft de nog te verrekenen uitkeringslasten met de uitkeringsinstanties. Daarnaast zijn onder deze post de te betalen pensioenpremie over de uitkeringen van de Werkloosheidswet verantwoord. De te betalen uitkeringen hebben een looptijd van korter dan één jaar.

Nog te betalen facturen	[7]	31-12-2011	31-12-2010
Te betalen facturen		818	1.044
		818	1.044

De post nog te betalen facturen heeft betrekking op in 2012 ontvangen facturen in het kader van de uitvoering over 2011. De nog te betalen facturen hebben een looptijd van korter dan één jaar.

Overige schulden en overlopende passiva	[8]	31-12-2011	31-12-2010
Te betalen vakantiegelden		3.741	3.019

De overige schulden en overlopende passiva betreffen de in mei 2012 te betalen vakantiegelden met betrekking tot de in de periode juni tot en met december 2011 opgebouwde rechten op vakantiegeld. De te betalen vakantiegelden hebben een looptijd van korter dan één jaar.

Financiële instrumenten

Het Participatiefonds maakt in de normale bedrijfsuitoefening gebruik van uiteenlopende financiële instrumenten die het fonds blootstellen aan liquiditeits- en kredietrisico's. Het Ministerie van Onderwijs heeft voor het fonds in kader van het schatkistbankieren afspraken gemaakt met het Ministerie van Financiën teneinde het liquiditeitsrisico te beperken. Daarnaast hanteert het fonds interne procedures en gedragslijnen teneinde het kredietrisico inzake vorderingen te beperken. De marktwaarde van de in de balans verantwoorde financiële instrumenten, waaronder vlottende activa, liquide middelen en kortlopende schulden benadert de boekwaarde ervan.

Niet uit de balans blijvende verplichtingen [9]

Er is sprake van de volgende verplichtingen die niet uit de balans blijken:

- een contract voor de periode 2012 - 2014 met de uitvoeringsorganisatie in Heerlen ter waarde van € 3,4 mln. per jaar;
- een contract voor onbepaalde tijd, maar met een opzegtermijn van 1 jaar, met de uitvoeringsorganisatie in Zoetermeer ter waarde van € 0,75 mln.;
- dienstverleningscontract voor automatisering voor periode 2007-2012 met een resterende verplichting voor 2012 van € 0,085 mln.;
- aanvullende dienstverlening voor automatisering met een opzegtermijn van 1 jaar ter waarde van € 0,186 mln.;
- projectverplichting VUIST voor 2012 van € 0,410 mln.;
- inhuur behandeling bezwaarschriften voor 2012 van € 0,145 mln.;
- verplichting aan accountant voor 2012 van € 0,368 mln.;
- verplichtingen aan re-integratiebedrijven voor trajecten van cliënten waarbij de omvang van de verplichting uiteindelijk afhangt van het gerealiseerde plaatsingspercentage.

•	•	•	•	•	•	•	•	•	•	•	•	•
•	•	•	•	•	•	•	•	•	•	•	•	•
•	•	•	•	•	•	•	•	•	•	•	•	•
•	•	•	•	•	•	•	•	•	•	•	•	•

Toelichting op de rekening van Baten en Lasten

Baten (alle bedragen x €1.000)

		2011	2010
Premie	[10]	96.410	88.179
Uitkeringskosten	[11]	109.518	91.659
Vergoeding negatief getoetsten	[12]	7.700	2.000
Rente	[13]	199	80
Resultaat		-5.209	-1.400

Onder de uitkeringskosten is de last opgenomen die voortvloeit uit de langlopende schuld voor de vrijval suppletie van € 3,4 mln. (2010: € 6,9 mln.)

Daarnaast heeft het Participatiefonds in 2011 een vergoeding van het Ministerie van OCW ontvangen voor uitkeringsgerechtigden waarbij de voormalig werkgever niet aan de voorwaarden van de Instroomtoets voldoet (negatief getoetsten) van € 7,7 mln. (2010: € 2 mln.). De premie-inkomsten hebben hoofdzakelijk betrekking op PO gelden uit Nederland.

Het resultaat wordt ten laste van de Reserve Business gebracht.

Arbeidsmarktbeleid		31-12-2011	31-12-2010
Trajectkosten		1.987	1.724
Salariskosten		318	305
Overige kosten arbeidsmarktbeleid		778	754
Totaal kosten Arbeidsmarktbeleid	[14]	3.083	2.783
Resultaat Arbeidsmarktbeleid		-3.083	-2.783

Onder de kosten arbeidsmarktbeleid zijn de kosten van het activeringsbeleid en van preventie voor werkloosheid verantwoord.

Het resultaat Arbeidsmarktbeleid wordt ten laste van de Reserve Business gebracht.

Uitvoering	31-12-2011	31-12-2010
Vergoeding apparaatskosten	[15] 3.000	3.000
Kosten Bestuur	62	58
Kosten bestuursbureau	2.539	1.975
Veldcontroles	-133	278
Kosten uitvoeringsorganisatie	655	646
Uitvoering instroomtoets	970	892
Totaal kosten Uitvoering	[16] 4.093	3.849
Resultaat Uitvoering	-1.093	-849

Onder de kosten van de uitvoering zijn de kosten van het uitvoeringsapparaat opgenomen. De toename van de kosten van het bestuursbureau wordt veroorzaakt door inhuur van derden om de achterstanden bij de verwerking van bezwaarschriften weg te kunnen werken en door de benodigde inhuur van ICT-capaciteit. De stijging van de kosten van de uitvoering van de instroomtoets zijn toe te schrijven aan het verhoogde aanbod.

Het resultaat van de Uitvoering wordt ten laste van de Reserve Business gebracht.

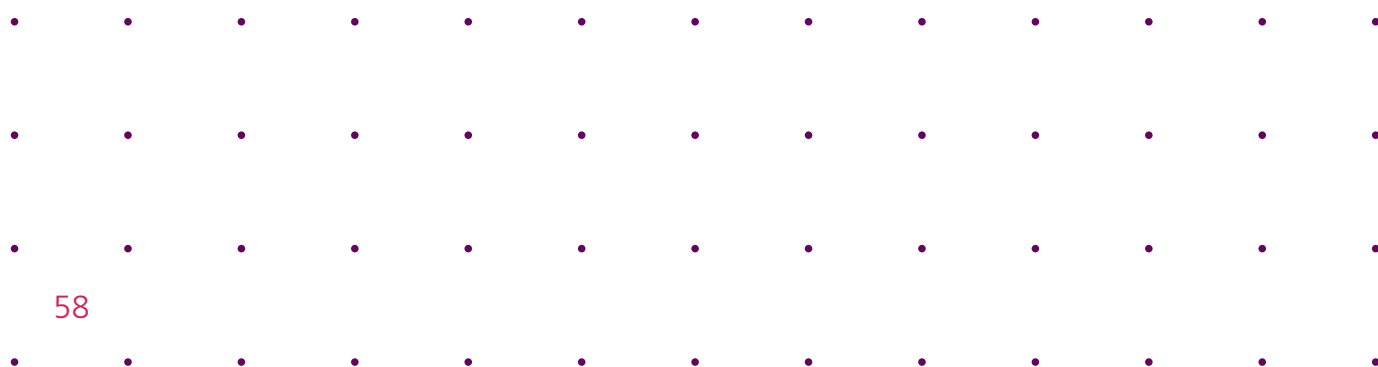
Bezoldiging Bestuurders

Aan het Bestuur zijn in 2011 uitsluitend vacatiegelden en onkostenvergoedingen uitgekeerd ten bedrage van € 51.000,- (2010: € 58.000,-).

Er is geen sprake van inkomen in de zin van de Wet Openbaarmaking Publieke Top-inkomens (WOTP).

Honoraria van de accountant

De honoraria van KPMG Accountants inzake jaarrekeningcontrole, groot € 65.000 (€ 80.000 in 2010) en andere controleopdrachten, groot € 210.000 (€ 455.000 in 2010) zijn ten laste gebracht van de onderneming, een en ander zoals bedoeld in artikel 2:382a lid 1 & 2 BW.



Rekening van Baten en Lasten

Realisatie versus Begroting (alle bedragen x €1.000)

Baten	Realisatie 2011	Begroting 2011
Premie	96.410	86.792
Subsidie arbeidsmarktbeleid	–	1.613
Vergoeding negatief getoetsten	7.700	–
Vergoeding apparaatskosten	3.000	3.000
Rentebaten	199	100
Totaal Baten	107.309	91.505
Lasten	Realisatie 2011	Begroting 2011
Uitkeringskosten	109.518	84.386
Kosten arbeidsmarktbeleid	3.083	4.664
Uitvoeringskosten	4.093	3.847
Totaal Lasten	116.694	92.897
Resultaat	-9.385	-1.392

De belangrijkste verschillen tussen begroting en realisatie worden onderstaand toegelicht.

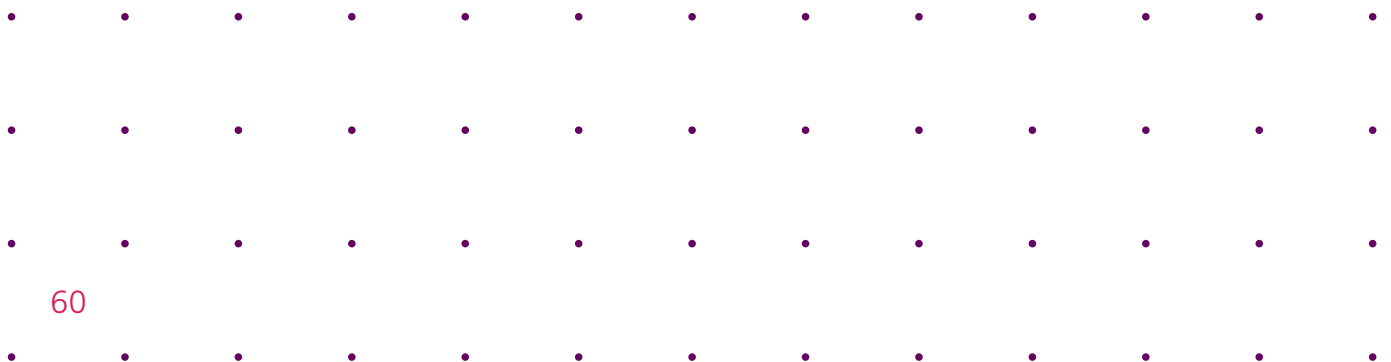
Belangrijkste oorzaak van het verschil tussen de begroting en de realisatie betreft de explosieve stijging van de uitkeringskosten met € 25,1 mln. ten opzichte van de verwachting. Deze stijging wordt voor een belangrijk deel veroorzaakt door een 35% hogere instroom in de Werkeloosheidsregelingen dan verwacht. Deze hogere instroom leidt in de tijd tot een na-ijleffect bij de overige uitkeringskosten.

Deze explosieve stijging is er mede debet aan geweest dat per augustus het premiepercentage is verhoogd. Hierdoor zijn de premie-opbrengsten met ongeveer € 10 mln. gestegen ten opzichte van de verwachting. Ondanks een vergoeding die van OCW voor negatief getoetsten is ontvangen, die € 7,7 mln. hoger is dan verwacht, lopen de extra opbrengsten (€ 17,7 mln.) niet in de pas met de hogere uitkeringskosten (€ 25,1 mln.). Er is bewust door het Bestuur gekozen om niet de gehele stijging van de kosten bij het veld neer te leggen middels een premieverhoging. Vandaar dat ingeteerd is op de Reserve Business (Eigen Vermogen van het fonds).

De overige afwijkingen tussen begroting en realisatie zijn nauwelijks materieel. De enige post die vermeldenswaardig is, betreft de vernieuwing van de instroomtoets die tot hogere uitvoeringskosten heeft geleid.

Rotterdam, 14 maart 2012

P.H. Holthuis
Voorzitter



Overige gegevens

Controleverklaring van de onafhankelijke accountant

Aan: Het Bestuur van Stichting Participatiefonds voor het Onderwijs

Verklaring betreffende de jaarrekening

Wij hebben de in dit rapport opgenomen jaarrekening 2011 van Stichting Participatiefonds voor het Onderwijs te Rotterdam gecontroleerd. Deze jaarrekening bestaat uit de balans per 31 december 2011 en de rekening van baten en lasten over 2011 met de toelichting, waarin zijn opgenomen een overzicht van de gehanteerde grondslagen voor financiële verslaggeving en andere toelichtingen.

Verantwoordelijkheid van het Bestuur

Het Bestuur van de entiteit is verantwoordelijk voor het opmaken van de jaarrekening die het vermogen en het resultaat getrouw dient weer te geven, alsmede voor het opstellen van het jaarverslag, beide in overeenstemming met Titel 9 Boek 2 van het in Nederland geldende Burgerlijk Wetboek (BW). Het Bestuur is tevens verantwoordelijk voor een zodanige interne beheersing als het noodzakelijk acht om het opmaken van de jaarrekening mogelijk te maken zonder afwijkingen van materieel belang als gevolg van fraude of fouten.

Verantwoordelijkheid van de accountant

Onze verantwoordelijkheid is het geven van een oordeel over de jaarrekening op basis van onze controle. Wij hebben onze controle verricht in overeenstemming met Nederlands recht, waaronder de Nederlandse controlestandaarden. Dit vereist dat wij voldoen aan de voor ons geldende ethische voorschriften en dat wij onze controle zodanig plannen en uitvoeren dat een redelijke mate van zekerheid wordt verkregen dat de jaarrekening geen afwijkingen van materieel belang bevat. Een controle omvat het uitvoeren van werkzaamheden ter verkrijging van controle-informatie over de bedragen en de toelichtingen in de jaarrekening. De geselecteerde werkzaamheden zijn afhankelijk van de door de accountant toegepaste oordeelsvorming, met inbegrip van het inschatten van de risico's dat de jaarrekening een afwijking van materieel belang bevat als gevolg van fraude of fouten. Bij het maken van deze risico-inschattingen neemt de accountant de interne beheersing in aanmerking die relevant is voor het opmaken van de jaarrekening en voor het getrouwe beeld daarvan, gericht op het opzetten van controlewerkzaamheden die passend zijn in de omstandigheden. Deze risico-inschattingen hebben echter niet tot doel een oordeel tot uitdrukking te brengen over de effectiviteit van de interne beheersing van de entiteit. Een controle omvat tevens het evalueren van de geschiktheid van de gebruikte grondslagen voor financiële verslaggeving en van de redelijkheid van de door het Bestuur van de entiteit gemaakte schattingen, alsmede een evaluatie van het algehele beeld van de jaarrekening.

Wij zijn van mening dat de door ons verkregen controle-informatie voldoende en geschikt is om een onderbouwing voor ons oordeel te bieden.

Oordeel

Naar ons oordeel geeft de jaarrekening een getrouw beeld van de grootte en samenstelling van het vermogen van Stichting Participatiefonds voor het Onderwijs per 31 december 2011 en van het resultaat over 2011 in overeenstemming met Titel 9 Boek 2 BW.

Verklaring betreffende overige bij of krachtens de wet gestelde eisen

Ingevolge artikel 2:393 lid 5 onder e en f BW vermelden wij dat ons geen tekortkomingen zijn gebleken naar aanleiding van het onderzoek of het jaarverslag, voor zover wij dat kunnen beoordelen, overeenkomstig Titel 9 Boek 2 BW is opgesteld, en of de in artikel 2:392 lid 1 onder b tot en met h BW vereiste gegevens zijn toegevoegd.

Tevens vermelden wij dat het jaarverslag, voor zover wij dat kunnen beoordelen, verenigbaar is met de jaarrekening zoals vereist in artikel 2:391 lid 4 BW.

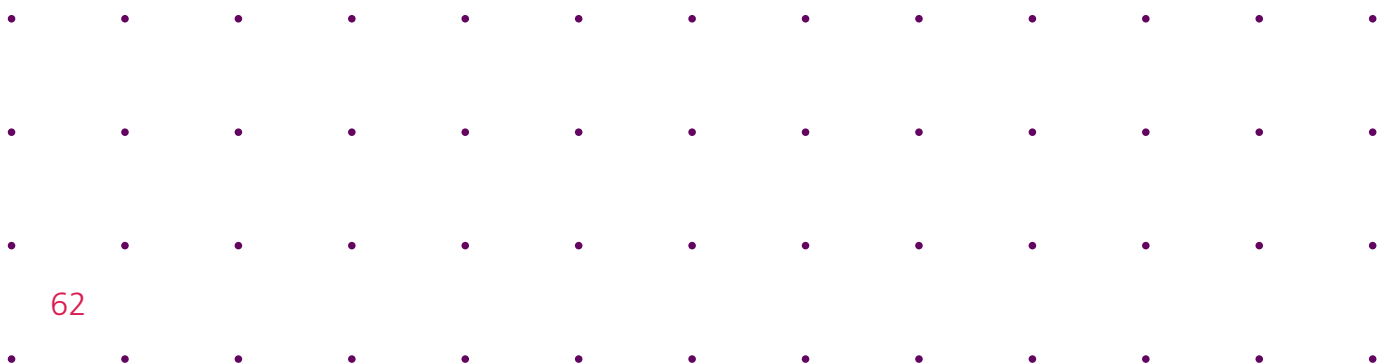
Den Haag, 14 maart 2012
KPMG ACCOUNTANTS N.V.

W.A. Touw RA

Statutaire regeling resultaat en resultaatbestemming

De statuten bevatten geen bepalingen aangaande de resultaatbestemming. In de vergadering van het Algemeen Bestuur van 14 maart 2012 is besloten het resultaat als volgt te bestemmen:

- Het negatieve resultaat van in totaal € 9,4 mln. wordt volledig ten laste van de Reserve Business gebracht.



•	•	•	•	•	•	•	•	•	•	•	•	•
•	•	•	•	•	•	•	•	•	•	•	•	•
•	•	•	•	•	•	•	•	•	•	•	•	•
•	•	•	•	•	•	•	•	•	•	•	•	•

•	•	•	•	•	•	•	•	•	•	•	•	•
•	•	•	•	•	•	•	•	•	•	•	•	•
•	•	•	•	•	•	•	•	•	•	•	•	•
•	•	•	•	•	•	•	•	•	•	•	•	•

