



Participatie
fonds

Jaarverslag 2012

Inhoud

Verslag van het Bestuur	4
De financiële ontwikkelingen in het verslagjaar	4
Het premiebeleid in 2012	5
De arbeidsmarkt in het Primair Onderwijs	5
De taken van het Participatiefonds	6
De gevolgen van de Kaderwet ZBO's	6
De modernisering van het Participatiefonds	7
Tenslotte	7
1 Doelstellingen	8
2 Toekomst van het Participatiefonds	9
3 De activiteiten van het Participatiefonds	10
Financiering uitkeringskosten.	10
Instroomtoets	10
Re-integratiebeleid	10
4 Instroombeperking	11
Voorwaarden tot vergoeding van werkloosheidskosten	11
Matching	11
Kwantitatieve gegevens	11
Ontslaggronden	12
DIA (Digitale Instroom Aanvraag)	13
Informatievoorziening	13
Project VUIST	13
5 Uitstroombevordering	14
Re-integratiebeleid	14
Uitvoering re-integratiebeleid 2012	15
Voortrekkersrol Participatiefonds	15
De Keuze-activiteiten	15
Kosten re-integratiebeleid 2012	16
De Sluitende Aanpak	16
6 Personeelsbeleid, mobiliteitsbevordering en voorlichting	18
Beleidsagenda 2012 en verder	18
Werkgroepen	18
Advies op maat	19
Onderwijsvacaturebank	19
Voorlichting via website en R]entree	21
www.vfpf.nl en de nieuwsbrieven	21
Informatiebijeenkomsten over bezuinigingsontslagen	21
Adviesgesprekken	22

7	Bezwaar en beroep	23
	Bezwaar en beroep	23
	De mogelijkheden	23
	Commissie bezwaarschriften	23
	De bezwaarschriften	24
	De beroepschriften	25
	Intern Klachtrecht	25
8	Bedrijfsvoering	26
	Inleiding	26
	Kaderwet voor Zelfstandige Bestuursorganen	26
	Kwaliteit bedrijfsvoering en informatievoorziening	27
	Doelmatigheid	27
	Risicobeheer	30
	Controle	31
	Rechtmatigheid	32
	Treasury	32
	Ontwikkelingen en processen	32
	Adviesraad	33
9	Organisatie	34
	Het Bestuur	34
	De Auditcommissie	35
	Samenstelling bestuursbureau	35
	Organogram bestuursbureau	36
	Organogram uitvoeringsorganisatie Zoetermeer	37
10	Jaarrekening	38
	Toelichting behorende tot de jaarrekening 2012	42
	Toelichting op de Balans 2012	45
	Activa	45
	Passiva	46
	Financiële instrumenten	47
	Niet uit de balans blijvende verplichtingen	48
	Toelichting op de rekening van Baten en Lasten over 2012	49
	Rekening van Baten en Lasten over 2012	51
	Realisatie versus Begroting	51
	Overige gegevens	53
	Controleverklaring van de onafhankelijke accountant	53
	Statutaire regeling resultaat en resultaatbestemming	54

Verlag van het Bestuur

In het voor u liggende jaarverslag legt het bestuur van het Participatiefonds verantwoording af over het gevoerde beleid en de ontwikkelingen bij het fonds in het jaar 2012.

De ontwikkeling van de inkomsten en uitgaven neemt daarbij een voorname plaats in.

Het jaar werd begonnen met een negatief eigen vermogen van € 2,4 mln., maar eindigde nipt in de plus met een eigen vermogen van € 0,09 mln. Dat resultaat heeft het fonds niet geheel op eigen kracht geboekt, maar was mede te danken aan een extra dotatie van de minister van Onderwijs, Cultuur en Wetenschap.

De werkloosheid in het Primair Onderwijs ontwikkelt zich in ongunstige zin. In vrijwel het gehele land is er sprake van daling van het aantal leerlingen en er zijn derhalve ook minder leerkrachten nodig. Dat die 'krimp' zich voordoet, komt niet als een verrassing. De kinderen die nu en in de komende jaren voor het eerst naar de basisschool gaan, zijn immers al geboren. Het fonds heeft onderzoek laten verrichten naar de te verwachten knelpunten op de onderwijsarbeidsmarkt op de middellange termijn. Over de uitkomsten daarvan wordt in dit hoofdstuk verslag gedaan.

Een toename van de werkloosheid resulteert in hogere uitkeringslasten en leidt tot een opwaartse druk op de premie van het Participatiefonds.

In dit jaarverslag wordt ook ingegaan op een belangrijke wijziging in bestuurlijk opzicht waarmee het Participatiefonds in het verslagjaar werd geconfronteerd. Zeventien jaar lang werd het bestuur gevormd door vertegenwoordigers van de vier werknemers- en werkgeversorganisaties in het onderwijs. Het onder de werkingssfeer van de Kaderwet Zelfstandige Bestuursorganen brengen van het fonds bracht evenwel mee dat het fonds voortaan bestuurlijk anders gepositioneerd is

en het fondsbestuur op een andere wijze wordt samengesteld.

De financiële ontwikkelingen in het verslagjaar

De uitkeringskosten die het fonds financiert vertonen al enkele jaren een opwaartse trend, hetgeen geen verbazing hoeft te wekken aangezien de werkloosheid in het Primair Onderwijs ook stijgende is.

Zowel in 2010 als in 2011 was er sprake van een negatief exploitatieresultaat (resp. -/- € 5,0 mln. en -/- € 9,4 mln.), hetgeen heeft geleid tot een uitholling van het eigen vermogen van het fonds. Ultimo 2011 moest dat eigen vermogen dan ook met rode inkt worden geschreven: -/- € 2,4 mln.

In het verslagjaar kon echter een positief resultaat worden geboekt (van € 2,5 mln.), waardoor er aan het einde van het jaar weer sprake was van een (zij het zeer gering) positief eigen vermogen (van € 0,09 mln.). Dat beeld zou anders zijn geweest als de minister van OCW – in het licht van de precaire financiële positie van het fonds – niet bereid zou zijn geweest tot een extra dotatie van € 3,5 mln. Voorwaarde daarbij was wel dat door deze dotatie een premieverhoging door het fonds achterwege zou moeten blijven. Aan die voorwaarde kon door het bestuur van het fonds worden voldaan; per 1 januari 2013 is het premiepercentage niet gewijzigd.

Een oppervlakkige beschouwing van de balans van het Participatiefonds roept wellicht de vraag op hoe het mogelijk is dat de liquide middelen van het fonds almaar toenemen (in het verslagjaar met € 7,3 mln. tot € 28,2 mln.), terwijl er nauwelijks sprake is van enig eigen vermogen. De verklaring hiervoor moet gezocht worden in het gegeven dat tegenover die liquide middelen – naast de kortlopende schulden – een ook alsmaar toenemende langlopende schuld staat (deze bedraagt € 13,1 mln. ultimo 2012).

Dit hangt samen met de afspraken die de minister van OCW enkele jaren geleden met de bonden van overheidspersoneel heeft gemaakt over de aanwending van de in het Participatiefonds vrijvallende middelen als gevolg van de afschaffing van de zogenaamde suppletiereregeling. Die middelen zouden aangewend moeten worden voor het project 'sluitende aanpak', dat tot doel heeft te voorkomen dat arbeidsongeschikten er substantieel in inkomen op achteruit gaan doordat zij op enig moment een beroep moeten doen op een WGA-vervolguitkering.

Er vallen jaarlijks echter meer middelen vrij in het Participatiefonds dan er uitgaven worden gedaan voor het project sluitende aanpak. In het overleg tussen de bonden en de minister zullen afspraken gemaakt moeten worden over de vraag of en zo ja in welke richting de inmiddels opgebouwde reserve te zijner tijd een andere bestemming dient te krijgen. Zolang die afspraken niet zijn gemaakt zullen zowel de schuldpositie als de omvang van de liquide middelen van het fonds een stijgende lijn te zien geven. Over de aanwending van die middelen beslissen echter anderen (bonden, minister) dan het bestuur van het fonds.

Het premiebeleid in 2012

Het bestuur van het fonds voert, mede gelet op de tweede fondstaak (bevorderen optimale arbeidsparticipatie en reïntegratie van onderwijspersoneel, een terughoudend premiebeleid. Het is algemeen bekend dat de financiële positie van veel schoolbesturen in het primair onderwijs niet al te florissant is. Het bestuur van het fonds rekent het daarom tot zijn taak de schoolbesturen niet met een hogere premie te belasten dan onvermijdelijk is. Daardoor wordt getracht te vermijden dat de premielast een onbedoelde zelfstandige bijdrage wordt aan de hogere werkloosheid in de sector.

Desalniettemin heeft het bestuur zich genoodzaakt gezien om vanwege de (te sterk) stijgende uitkeringskosten zowel op 1 januari 2012 als op 1 augustus 2012 de premie te verhogen. Daarbij was van belang dat het bestuur al voorgaande jaren alle beschikbare buffers had ingezet om een gedeelte van de uitgavenstijging op te vangen. De mogelijkheden om dat nog eens te doen waren in het verslagjaar uitgeput.

De arbeidsmarkt in het Primair Onderwijs

Zoals in het bovenstaande al is vermeld vertoont de werkloosheid in het Primair Onderwijs een opwaartse trend. In 2010 bedroeg de nieuwe instroom in de WW 3530 personen, in 2011 is dat aantal gegroeid naar 4902 personen en in 2012 verder gestegen naar 5550 personen.

Om te kunnen anticiperen op de consequenties die dat heeft voor het Participatiefonds, heeft het bestuur van het fonds in 2012 opdracht gegeven voor een onderzoek naar de knelpunten op de onderwijsarbeidsmarkt op de middellange en lange termijn.

Uit dat onderzoek is naar voren gekomen dat er de komende jaren (tot ongeveer 2016) rekening gehouden moet worden met een toenemende werkloosheid in het primair onderwijs. De belangrijkste oorzaak daarvan is krimp van het aantal leerlingen. Daarna zullen er tekorten aan personeel gaan ontstaan, doordat grote aantallen medewerkers vanwege het bereiken van de pensioengerechtigde leeftijd het onderwijs zullen verlaten.

Als die verwachtingen uitkomen zullen de uitgaven van het fonds de komende jaren toenemen (en zal de premie verder verhoogd moeten worden), om daarna weer te dalen.

De taken van het Participatiefonds

Het fonds heeft twee wettelijke taken:

- het bieden van waarborgen aan de aangesloten schoolbesturen voor de kosten van werkloosheidsuitkeringen en,
- het bevorderen van de arbeidsparticipatie van werkloos onderwijspersoneel uit het PO.

De eerste taak krijgt vorm doordat het fonds onder bepaalde voorwaarden de kosten van werkloosheidsuitkeringen 'overneemt' van de schoolbesturen die deze kosten veroorzaken (door medewerkers te ontslaan).

Ter financiering daarvan heft het fonds een premie bij de aangesloten schoolbesturen.

De voorwaarden waaronder het fonds bereid is die uitkeringskosten te dragen staan vermeld in het reglement Participatiefonds. In het spraakgebruik worden zij aangeduid als 'de instroomtoets'.

Het Participatiefonds heeft in het verslagjaar 4193 verzoeken om uitkeringskosten ten laste van het fonds te nemen, getoetst. In 25% van de gevallen oordeelde het fonds dat het desbetreffende schoolbestuur de uitkeringskosten zelf diende te dragen. In jaren was dat percentage niet zo hoog.

De toegenomen instroom in de WW legt een extra druk op de re-integratieactiviteiten (de tweede taak) van het fonds. Die taak wordt extra bemoeilijkt door de recessie (weinig mogelijkheden om werklozen in andere sectoren buiten het onderwijs te plaatsen) en door het feit dat de krimp van het aantal leerlingen de hele sector raakt. Hierdoor zijn er ook minder mogelijkheden om werklozen bij een ander schoolbestuur aan een nieuwe baan te helpen.

De gevolgen van de Kaderwet ZBO's

Het Participatiefonds is met ingang van 1 januari 2012 onder de werkingssfeer van de Kaderwet ZBO's gebracht. Hiermee ging gepaard een wijziging van het Besluit Participatiefonds en van de statuten (per 1 april) van het fonds.

De belangrijkste verandering die hieruit voortvloeit is dat het bestuurlijke karakter van het Participatiefonds is veranderd: van een door c.q. namens de organisaties van werkgevers en werknemers in het primair onderwijs bestuurde 'polderorganisatie' is het nu een zelfstandig bestuursorgaan, dat weliswaar privaatrechtelijk is vormgegeven, maar volledig in het publieke domein is gesitueerd en door publiekrechtelijke regels wordt beheerst. Dit verschil komt tot uitdrukking in de wijze waarop het bestuur is samengesteld: voorheen waren de bestuursleden (in totaal 16 naast een onafhankelijk voorzitter) vertegenwoordigers van de verschillende werkgevers- en werknemersorganisaties, waardoor zij ook benoemd werden en aan wie zij verantwoording aflegden. Thans worden de afzonderlijke bestuursleden (in totaal 8 naast de voorzitter) door het bestuur zelf benoemd, op voordracht van de werknemersorganisaties en de PO-raad. De bestuursleden vervullen hun functie op persoonlijke titel en zijn niet verantwoordingsplichtig jegens de organisaties op wier voordracht zij zijn benoemd.

Naast deze bestuurlijke veranderingen brengt de Kaderwet ook wijzigingen in de verantwoordingsverplichtingen van het fonds met zich mee. Die eisen hebben o.a. betrekking op de indieningstermijnen van de jaarstukken en de begroting, de goedkeuring die de minister van OCW moet verlenen aan de begroting en de jaarrekening van het fonds en de eisen die worden gesteld aan de doelmatige uitvoering van de taken van het fonds.

In het verslagjaar kon door het fonds aan vrijwel alle eisen worden voldaan; jaarstukken en begroting werden op tijd opgeleverd en verkregen de goedkeuring van de minister van OCW.

De Kaderwet specificceert niet nader welke eisen aan een doelmatige uitvoering worden gesteld. Ook het overleg met de toezichthouder van het fonds heeft in het verslagjaar niet geleid tot overeenstemming over een duidelijk normenkader. In het hoofdstuk over doelmatigheid in dit jaarverslag wordt uiteengezet welke eigen invulling het bestuur van het fonds aan een normenkader heeft gegeven; gedeeltelijk betreft het nog 'een werk in uitvoering'.

De modernisering van het Participatiefonds

Het regeerakkoord van het kabinet Rutte II bevat het voornemen om het Participatiefonds te moderniseren. Voor het bestuur van het fonds kwam dat voornemen als een bevestiging van de koers die al eerder was ingeslagen.

In het verslagjaar zijn de fundamenten gelegd voor een vernieuwingsoperatie die in 2013 zijn beslag moet krijgen in de vorm van een geheel vernieuwd reglement en van een gemoderniseerde (digitale) wijze van indiening van vergoedingsverzoeken.

Doelstelling van die operatie is enerzijds om het voor werkgevers volstrekt helder te maken wat het fonds van hen verlangt als zij een vergoedingsverzoek willen indienen en anderzijds het transparant maken van de besluitvorming met betrekking tot die verzoeken. Tevens zal het reglement beter moeten aansluiten op de praktijk en de cao-PO.

Tenslotte

Het lijkt welhaast onafwendbaar dat het Participatiefonds de komende jaren met een toename van het aantal werklozen te maken zal krijgen. Dat is – voor iedereen – het slechte nieuws.

Het goede nieuws is dat de fonds door de ingezette vernieuwingsoperatie klaar zal zijn om die taakverzwaring het hoofd te bieden.

Mr. P.H. Holthuis
voorzitter

1 Doelstellingen

Het Participatiefonds is verantwoordelijk voor het beheren en terugdringen van de werkloosheidsuitgaven in het primair onderwijs. In principe moeten scholen zelf de door hen veroorzaakte werkloosheidskosten betalen, tenzij het Participatiefonds die kosten vergoedt.

Dat laatste is het geval wanneer een schoolbestuur kan aantonen dat:

- een ontslag is verleend op één van de ontslaggronden vermeld in het reglement Participatiefonds en
- het schoolbestuur voldoende inspanningen heeft geleverd om een ontslag te vermijden, c.q. de desbetreffende medewerker begeleiding en ondersteuning heeft geboden bij het vinden van een andere baan.

Om deze voorwaarden te toetsen, heeft het Participatiefonds de Instroomtoets ontwikkeld.

De uitkomst van die toets is bepalend voor de vraag of het fonds de werkloosheidskosten draagt, dan wel het schoolbestuur. Dit vormt een financiële prikkel voor schoolbesturen om een zorgvuldig personeels- en ontslagbeleid te voeren.

Het Participatiefonds zet zich ook in voor individuele medewerkers die werkloos zijn, onder andere met re-integratietrajecten, waarbij het Participatiefonds hen begeleidt bij het vinden van werk.

Door werklozen zo snel mogelijk weer aan een andere baan te helpen, draagt het Participatiefonds bij aan de doelstelling van vermindering van werkloosheidskosten.

2 Toekomst van het Participatiefonds

Het Participatiefonds is ooit (in 1995) opgericht vanuit de gedachte dat de financiële risico's van het ontstaan van uitkeringskosten te groot en te onbeïnvloedbaar zijn om deze door individuele schoolbesturen te laten dragen.

Het oprichten van een vereveningsfonds dat – onder voorwaarden – die risico's en kosten over de hele PO-sector verevent was, in dat licht bezien, een logische stap.

Werkloosheid is niet altijd te vermijden, wel kan – via re-integratie-activiteiten – worden bewerkstelligd dat de periode van werkloosheid zo beperkt mogelijk is. Het Participatiefonds voert die re-integratetaak voor de hele PO-sector uit. Wederom vanuit de gedachte dat die taak beter centraal dan decentraal belegd kan worden. Re-integratie van werklozen is geen kerntaak van schoolbesturen; daarbij komt dat het opbouwen en actueel houden van re-integratie-expertise door individuele schoolbesturen grote inspanningen zou vergen. De kosten daarvan zouden in geen enkele verhouding tot de baten staan.

In de aanvangsjaren van het fonds was de werkloosheid in het PO relatief hoog. Daarna is er – mede door de inspanningen van het fonds – een periode van vele jaren geweest waarin de werkloosheid op een bijzonder laag peil lag.

Inmiddels is de golfbeweging weer in opwaartse richting afgebogen. De verwachtingen zijn dat de werkloosheid in de nabije toekomst verder zal toenemen.

Zowel de vereveningstaak van het fonds als de re-integratie-inspanningen zullen daardoor in belang weer gaan toenemen.

3 De activiteiten van het Participatiefonds

Het Participatiefonds kent drie hoofdactiviteiten in het kader van de uitvoering van zijn taken:

- de financiering van uitkeringskosten;
- de instroomtoets;
- het re-integratiebeleid.

Financiering uitkeringskosten.

Het Participatiefonds heft een premie bij de schoolbesturen voor de financiering van de uitkeringskosten die ten laste van het fonds komen. De inning van de premie vond in 2012 nog voor een significant deel (ca. 30%) plaats via het (CASO-)systeem van de grootste salarisverwerker. Inning van de andere 70% loopt via een viertal andere salarisverwerkers.

De uitkeringen aan werklozen lopen via drie verschillende uitkeringsinstanties: UWV voor de WW, KPMG Management Services voor het BWO en BBWO en Loyalis voor de BZA/suppletie-uitkeringen.

Het Participatiefonds financiert de kosten van deze uitkeringen door de betaling van de facturen van deze uitkeringsinstanties.

Ondanks een premieverhoging per 1 augustus 2012 bleven de premie-inkomsten in 2012 nog net achter bij de uitkeringskosten (€ 0,6 mln.). Dat het jaar 2012 uiteindelijk een positief exploitatieresultaat te zien gaf van € 2,5 mln. is mede het gevolg van enerzijds baten van € 5,0 mln. (vergoeding negatief getoetsten), € 3,5 mln. (dotatie OCW) en anderzijds een tekort bij de kosten arbeidsmarktbeleid en de apparaatskosten.

Het positieve resultaat is ten gunste gebracht van de reserve, waardoor het eigen vermogen een positieve stand van € 0,1 mln. te zien geeft ultimo 2012.

Het eigen vermogen ultimo het jaar bevindt zich hiermee nog wel onder de bandbreedte die is afgesproken in de tussen het fonds en het ministerie van OCW gesloten beheersovereenkomst.

In het verslagjaar heeft het Bestuur besloten de premie per 1 januari 2013 niet te verhogen. Bij een verwacht totaal uitgavenpatroon van € 134,2 mln. en met realisatie van alle begrote baten, zou de stand van het eigen vermogen aan het eind van 2012 dan € 4,4 mln. bedragen.

Algemeen wordt een toename van het aantal ontslagen in het Primair Onderwijs verwacht. Als oorzaken worden krimp, bezuinigingen en onvoldoende bekostiging genoemd. Deze oorzaken beperken sterk de mogelijkheden voor het fonds om preventief (instroomtoets) en/of curatief (re-integratie) de te verwachten uitgavenstijging een halt toe te roepen.

Het is daarom van het grootste belang om de ontwikkelingen nauwgezet te blijven volgen en zo nodig via het premie-instrumentarium bij te kunnen sturen. Het Participatiefonds beschikt over actuele (wekelijkse) informatie over de instroom in de uitkeringsregelingen. Met behulp daarvan kan het Participatiefonds tijdig signaleren of de verwachte toename van het aantal ontslagen zich inderdaad voordoet.

Instroomtoets

Met behulp van de, in de reglementen van het fonds uitgewerkte, instroomtoets is vast te stellen of het Participatiefonds de werkloosheidskosten dient te financieren, dan wel dat het betreffende schoolbestuur de kosten zelf moet betalen. Hoofdstuk 4 geeft gedetailleerde gegevens over de instroomtoets in het verslagjaar.

Re-integratiebeleid

Het Participatiefonds ondersteunt uitkeringsgerechtigden bij het vinden van nieuw werk. Het re-integratiebeleid heeft in het verslagjaar een belangrijke wijziging ondergaan. Hoofdstuk 5 gaat nader in op het re-integratiebeleid in 2012. Een bijzonder project in dat verband vormen de activiteiten in het kader van de zogenaamde 'sluitende aanpak'. Zie ook daarover hoofdstuk 5.

4 Instroombeperking

Voorwaarden tot vergoeding van werkloosheidskosten

Doel van het Participatiefonds is het voorkomen van instroom in de werkloosheidsregelingen. Een bevoegd gezag dient in redelijkheid al datgene in het werk te stellen om het ontslag en vervolgens instroom in de werkloosheid te voorkomen. De instroomtoets is een beoordeling aan de hand van het Reglement of de eventuele uitkeringskosten van een ontslag voor rekening van het Participatiefonds komen of voor rekening van het bevoegde gezag.

Zowel voor het Primair Onderwijs als voor de Expertisecentra stelt het bestuur van het Participatiefonds per schooljaar een Reglement vast waarin de voorwaarden die in het kader van de instroomtoets aan een ontslag worden gesteld, zijn vastgelegd. Afhankelijk van de datum van het ontslag zijn voor het kalenderjaar 2012 de Reglementen 2011/2012 en 2012/2013 van toepassing.

Het Reglement voorziet voor de diverse ontslaggronden in de regels op grond waarvan beoordeeld wordt of een vergoedingsverzoek moet worden afgewezen of kan worden toegewezen. Eerst wordt de onvermijdbaarheid

van het ontslag op grond van de door het bevoegd gezag aangegeven reden getoetst en vervolgens wordt de inspanning van het bevoegd gezag beoordeeld.

Matching

Het fonds maakt periodiek een vergelijking tussen de door UWV toegekende uitkeringen en de door schoolbesturen bij het Participatiefonds gemelde ontslagen.

Indien uit die vergelijking blijkt dat het schoolbestuur ten onrechte een ontslag niet bij het fonds heeft gemeld, wordt het schoolbestuur eenmaal gerappelleerd. Omdat er soms jaren tussen het moment van ontslag (bijvoorbeeld vanwege arbeidsongeschiktheid) en het toekennen van een WW-uitkering kan zitten (na een WAO-uitkering) heeft het schoolbestuur er alle belang bij om een ontslag tijdig te melden.

Kwantitatieve gegevens

In 2012 zijn er bij het Participatiefonds 3.724 instroommeldingen binnengekomen. In vergelijking met 2011 is dat een daling van 7,55%.

Tabel 1 | Aantal instroommeldingen in de jaren 2010-2012

Instroommeldingen	2012	2011	2010
Aantal ontvangen meldingen	3.724 (- 7,55%)	4.028	3.848
Aantal getoetste meldingen	4.193 (+2,37%)	4.096	3.370

Ontslaggronden

Een ontslag dient gemeld te worden op basis van een van de gronden genoemd in de artikelen 7 tot en met 11 van het Reglement Participatiefonds. In het Reglement Participatiefonds voor het schooljaar 2012-2013 zijn geen nieuwe artikelen opgenomen. Wel is artikel 9 sub V, ontslag wegens bezuiniging op ambulante begeleiding en de leerlinggebonden financiering komen te vervallen. Het aantal in het Reglement Participatiefonds genoemde ontslaggronden komt daarmee op 21.

In de artikelen is per ontslaggrond aangegeven op welke wijze het bevoegd gezag het ontslag dient te onderbouwen en aan welke inspanningsverplichting het bevoegd gezag moet voldoen. In 2012 komen de instroomtoetsen op basis van de ontslaggrond uitspraak van de kantonrechter (art. 9f) met 26% en ontslag op grond van ongeschiktheid voor de functie (art. 9a) met 11% het meest voor.

Toetsresultaat

De instroommelding kent in 2012 3 mogelijke toetsresultaten, te weten:

- 1723 meldingen met een positief resultaat. De uitkeringskosten komen dan ten laste van het Participatiefonds;
- 1050 meldingen met een negatief resultaat. De uitkeringskosten worden ten laste van het bevoegd gezag gebracht;
- 1420 meldingen waarop geen besluit wordt genomen. De binnengekomen toets valt buiten de bandbreedte van het Participatiefonds, omdat het bijvoorbeeld om FPU of vervanging gaat. (zie tabel 2)

Het sterk toegenomen percentage onder 'geen besluit' vanaf 2010 is het gevolg van de meldingen van een ontslag uit een vervangingsbetrekking. Een ontslag uit een vervangingsbetrekking waaraan geen reguliere betrekking vooraf is gegaan, hoeft alleen te worden gemeld indien het Participatiefonds het bevoegd gezag rappelleert (matching). Deze meldingen worden sedert 1 juli 2009 geregistreerd. Indien bij de toetsing van de melding blijkt dat het een ontslag betreft uit

Tabel 2 | Toetsresultaten in de jaren 2007-2012

	Aantal getoetste meldingen	Positief	Negatief	Geen besluit
2012	4.193	41%	25%	34%
2011	4.096	35%	22%	43%
2010	3.370	52%	16%	32%
2009	2.549	87%	12%	1%
2008	2.490	85%	12%	3%
2007	2.624	75%	20%	5%

een vervangingsbetrekking overeenkomstig het reglement Participatiefonds, wordt het resultaat van de melding vervolgens als ‘geen besluit’ vastgelegd.

DIA (Digitale Instroom Aanvraag)

Als gevolg van de matchingen is vanaf het jaar 2010 de binnenkomst van het aantal instroommeldingen via de DIA gedaald (zie tabel 3).

Informatievoorziening

Na de toename in 2010 en 2011 laat het aantal binnengekomen e-mails ook in het jaar 2012 een forse stijging zien van 36% t.o.v. het jaar 2011. (zie tabel 4).

Project VUIST

Al in het najaar van 2011 heeft het Bestuur besloten tot de start van het project VUIST (Vernieuwing Uitvoering InSTroomtoets). De aanleiding hiervoor lag in regelmatig terugkerend commentaar op de administratieve last, de bureaucratie, de hoeveelheid regeltjes (de ‘kleine lettertjes’), de ingewikkeldheid en onduidelijkheid van het reglement (wat wordt precies wanneer en hoe van het schoolbestuur

verlangd), de weinig transparante wijze van besluitvorming over een ingediend vergoedingsverzoek en de ‘ouderwetse’ manier van werken (zelfs een digitaal gedane instroomtoets moet worden begeleid door een per post opgestuurd formulier).

Het commentaar betrof dus niet zozeer de activiteiten van het Participatiefonds, maar met name de wijze waarop het Participatiefonds zijn taken uitvoert.

Alhoewel bovenstaand commentaar enige nuancering zou verdienen, was dit wel een voorname reden dat aan het bestuur is voorgesteld toestemming te verlenen voor de uitvoering van een project gericht op:

- vernieuwing van het reglement;
- ontwikkeling van een digitaal loket waarlangs vergoedingsverzoeken door schoolbesturen volledig digitaal kunnen worden ingediend;
- ontwerpen van een efficiënter werkproces zowel voor de toetsing, als voor de zogenaamde ‘matching’ en voor de rappellering en verrekening van uitkeringen.

Tabel 3 | Instroommeldingen via de DIA en per post in de jaren 2007-2012

	DIA in%	Post in%
2012	39%	61%
2011	35%	65%
2010	43%	57%
2009	72%	28%
2008	66%	34%
2007	58%	42%

Tabel 4 | Binnengekomen e-mails en telefoongesprekken in de jaren 2010-2012

	2012	2011	2010
e-mails	1.144	843	629
telefoongesprekken	2.299	2.581	2.099

5 Uitstroombevordering

Het Participatiefonds heeft de re-integratietrajecten voor werkloos personeel uit het Primair Onderwijs met een WW-uitkering. Het doel is de uitstroom naar werk te bevorderen en zo de uitkeringslast voor het fonds te beperken. Het fonds heeft een re-integratiebeleid op grond waarvan voor werklozen met een recht op WW van tenminste een jaar, afwisselend verplicht en vrijwillig verschillende re-integratie-activiteiten worden ingezet. Eén van die activiteiten betreft de mogelijkheid om als werkloze vrijwillig te kiezen voor een re-integratietraject bij een re-integratiebedrijf naar eigen keuze.

Re-integratiebeleid

Sinds drie jaar kent het Participatiefonds een re-integratiebeleid met een aantal opeenvolgende fasen waarbij werklozen afwisselend in de ene fase verplicht ondersteuning krijgen om hun kansen op de arbeidsmarkt te verbeteren, en in de volgende fase op vrijwillige basis gebruik mogen maken van de aangeboden re-integratieactiviteiten:

- **Fase 1 (verplicht)**
voorlichtingsbijeenkomst z.s.m. na 1e WW dag.
- **Fase 2 (vrijwillig)**
re-integratieactiviteit uit keuzeaanbod tot 8 maanden na 1e WW dag.

Tabel 5 | Activiteiten per fase in nieuw beleid

Fase	Activiteit	Organisatie	Duur
1	Voorlichtingsbijeenkomst	Participatiefonds	1 dagdeel
2	Modern Solliciteren	Salto	1 dagdeel
	Competentie- en beroepskeuze test	Margolin	Divers
	Coachingsgesprekken	IDplein	Max 5 uur
	Sollicitatiebrief en CV check	IDplein	1 dagdeel
	Workshop 'Omgaan met sociale media' (gesprekken)	Alexander Calder	Max 6 uur
	Begeleidingstraject zelfstandig ondernemerschap	Instituut Midden en Kleinbedrijf	43 weken
	EKO – eigen keuze overeenkomst	Wordt door cliënt zelf gekozen	52 weken
3	Trainingsprogramma Op Weg naar Werk	Randstad HR Solutions	6 dagen + div gesprekken
4	Coachingsgesprekken	IDplein	Max 5 uur
	Leeftijdsbewust solliciteren (gesprekken)	Alexander Calder	Max 6 uur
	Begeleidingstraject zelfstandig ondernemerschap	Instituut Midden en Kleinbedrijf	43 weken
	Jobhunting	Randstad HR Solutions	2 maanden

Fase 3 (verplicht)

traject op weg naar werk tussen maand 8 en 11 na 1e WW dag.

- **Fase 4 (vrijwillig)**

re-integratieactiviteit uit keuzeaanbod 11 tot 15 maanden na 1e WW dag.

Uitvoering re-integratiebeleid 2012

In het kader van aanbodversterkende activiteiten zijn zes re-integratiebedrijven gecontracteerd die korte activiteiten leveren. Tabel 5 geeft een overzicht van deze bedrijven en hun activiteiten.

Voortrekkersrol Participatiefonds

De ervaring van de afdeling Casemanagement Re-integratie van het Participatiefonds heeft geleerd dat een werkloze de kansen op een structurele baan vergroot als hij goed geïnformeerd en effectief solliciteert. Onwetendheid over bijvoorbeeld rechten en plichten bij een werkloosheidsuitkering of onzekerheid over consequenties van een dienstverband op de bovenwettelijke uitkering kunnen belemmerend zijn voor een actieve houding bij het zoeken naar een nieuwe baan. Mede op basis van de meest gestelde vragen aan de helpdesk is een duidelijke informatiebrochure ontwikkeld en wordt iedere nieuwe werkloze uitgenodigd voor een verplichte voorlichtingsbijeenkomst.

In 2012 hebben 1546 werklozen uit het Primair Onderwijs deelgenomen aan deze voorlichtingsbijeenkomst die zeer positief gewaardeerd is met een gemiddeld rapportcijfer van 8.4. In deze bijeenkomst komt ook uitgebreid het re-integratieprogramma aan bod wat – afhankelijk van o.a. leeftijd en duur van de uitkering – bestaat uit een tweetal verplichte re-integratieactiviteiten (fase 1 en 3) en een tweetal periodes waarin men naar behoefte een activiteit mag kiezen (fase 2 en 4).

Ook de uitgebreide informatiebrochure ‘Afkomstig uit het primair onderwijs?’ krijgt grote waardering. Dit niet alleen van de eigenlijke doelgroep, maar ook van werkgevers en organisaties die op enigerlei wijze te maken hebben met re-integratie van werklozen uit de Onderwijs- en Overheidssector.

Op basis van het bovenstaande mag worden gesteld dat op het gebied van voorlichting aan werklozen het Participatiefonds binnen de sector Onderwijs en Overheid een voortrekkersrol vervult. Ook wenden met enige regelmaat andere overheidswerkgevers die hun re-integratiebeleid willen opzetten of aanpassen, zich tot het fonds om zich over het re-integratiebeleid te laten informeren.

De Keuze-activiteiten

Het re-integratiebeleid van het Participatiefonds bestaat uit verschillende fasen. Zoals hierboven genoemd start elke werkloze de re-integratie met een voorlichtingsbijeenkomst (fase 1). In de 8 maanden die hierop volgen kan men – zolang men werkloos blijft – op vrijwillige basis kiezen uit enkele re-integratieactiviteiten in fase 2. In 2012 heeft 31% van de in fase 2 ingestroomde werklozen behoefte gehad aan een activiteit en een keuze gemaakt. De meeste belangstelling ging uit naar het begeleidingstraject ‘zelfstandig ondernemerschap’. In het verslagjaar hebben 140 ambitieuze cliënten gekozen voor deze begeleiding die een jaar duurt. Daarnaast scoorden de IMK informatiebijeenkomst, de coachingsgesprekken en de competentie- en beroepskeuzetest goed.

Cliënten van het Participatiefonds die na 8 maanden nog geen werk hebben gevonden, krijgen een uitnodiging voor een verplichte en intensieve training gericht op het benaderen van de arbeidsmarkt. In 2012 zijn 934 werklozen gestart met deze training die 3 maanden duurt.

Mocht deze training nog niet resulteren in een dienstbetrekking, dan kan men nog op vrijwillige basis een keuze maken uit diverse andere re-integratieactiviteiten (fase 4). In 2012 heeft 22% van de in fase 4 ingestroomde werklozen hieraan behoefte gehad. De keuze bij deze groep werklozen verschilde niet veel tussen de coachingsgesprekken, het begeleidingstraject naar ondernemerschap en het traject 'jobhunen' (daarbij biedt een loopbaanadviseur gericht vacatures aan passend bij het zoekprofiel van de werkloze).

Tot het re-integratieaanbod van het Participatiefonds behoort ook de mogelijkheid om zelf een re-integratiebedrijf uit te zoeken waarmee men dan zelf ook het begeleidingstraject uitstippelt. Dit blijkt vooral de keuze te zijn van werklozen die enthousiast en actief op zoek willen naar een nieuwe betrekking, maar die vinden dat ze daarvoor zelf onvoldoende kwaliteiten en/of ervaring 'in huis' hebben, en zodoende de hulp van een zelfgekozen re-integratiebedrijf inroepen. In 2012 hebben 70 mensen hiervan gebruik gemaakt.

Kosten re-integratiebeleid 2012

De kosten van het re-integratiebeleid bedroegen in 2012 ca. € 2,6 mln.

De Sluitende Aanpak

Behalve de uitvoering van het re-integratiebeleid dat is gericht op werklozen met een WW-uitkering, voert het Participatiefonds ook de zogenaamde Sluitende Aanpak uit, voor (potentieel) WGA-ers.

Doel is te voorkomen dat iemand in een WGA-vervolguitkering terecht komt. De Sluitende Aanpak richt zich enerzijds op zieke werknemers die mogelijk tussen de 35% en 80% arbeidsongeschikt zullen worden en anderzijds op de groep die daadwerkelijk tussen de 35% en 80% arbeidsongeschikt is geworden en na ontslag bij de eigen werkgever niet in staat is om elders een baan te vinden voor tenminste 50% van de resterende verdien capaciteit. Het Participatiefonds voert de Sluitende Aanpak uit voor het Primair Onderwijs en betaalt ook de kosten ervan. In dat kader zijn er drie subsidieregelingen voor de volgende re-integratiebevorderende middelen ontwikkeld:

- het pre-advies
- de loonkostensubsidie
- de aanvullende intensieve trajectbegeleiding.

Het eerste instrument van de sluitende aanpak betreft het pre-advies. Een pre-advies is aan te vragen als een werknemer een jaar ziek is. Een arbeidsdeskundige toetst dan of het gevolgde re-integratieplan reëel en adequaat is. Zonodig doet deze deskundige concrete aanbevelingen voor het vervolg. Verder informeert de deskundige de werkgever en werknemer over de mogelijke financiële consequenties na 2 jaar ziekte.

Tot 31 december 2012 heeft de Afdeling Casemanagement Re-integratie 1119 subsidieverzoeken pre-advies ontvangen, waarvan 870 zijn toegekend. Hiermee was een bedrag gemoeid van € 957.274. In 238 gevallen is het subsidieverzoek afgewezen om diverse redenen en in 4 gevallen heeft de werkgever het verzoek weer ingetrokken.

Van de pre-adviezen die door het Participatiefonds zijn toegekend heeft de Arbo Unie 46,6% uitgevoerd. De rest is uitgevoerd door een groot aantal andere re-integratiebedrijven, waarvan Margolin (voorheen Loyalis Mens en Werk) met 4,8% het grootste deel voor haar rekening nam. Per ultimo 2012 waren nog 7 verzoeken ontvangen en al dan niet in behandeling genomen.

Daarnaast kent de Sluitende Aanpak een loonkostensubsidie om een werkgever die aarzelt een gedeeltelijk arbeidsgeschikte in dienst te nemen over de streep te trekken. Als hij een voormalig werknemer uit het primair onderwijs een dienstverband aanbiedt voor tenminste 12 maanden en voor ten minste 50% van zijn restverdiencapaciteit, dan komt hij in aanmerking voor de loonkostensubsidie. Deze subsidie bedraagt in het eerste jaar maximaal 50% van het brutosalaris en in het tweede jaar maximaal 25% als hij de werknemer een dienstverband voor twee jaar geeft en verklaart dat de werknemer bij gebleken geschiktheid een dienstverband zal krijgen voor onbepaalde tijd. De hoogte van de loonkostensubsidie wordt begrensd door de door UWV vastgestelde restverdiencapaciteit.

Het laatste instrument van de Sluitende Aanpak is de aanvullende intensieve trajectbegeleiding. Deze is bestemd voor een werknemer die WGA 35-80% is bevonden en niet kon worden herplaatst. Vanaf ontslag heeft hij recht op een re-integratietraject met als uitgangspunt de kortste en voordeligste weg naar werk. Vanuit de Subsidie Sluitende Aanpak kan dat re-integratietraject, indien nodig, worden uitgebreid met een aantal extra activiteiten zoals maatwerktrainingen en gebruik maken van oefenwerkplekken en werkervaringsplaatsen. De aanvullende intensieve trajectbegeleiding kent daarnaast nog een heel apart aspect. Als namelijk het einde van de WIA-LGU in zicht is, en er geen andere mogelijkheid is om de werknemer uit de Vervolgoetkering te houden, dan biedt het re-integratiebedrijf de werknemer een tijdelijk dienstverband aan van tenminste 50% van de restverdiencapaciteit voor de duur van maximaal 2 jaar. Voorwaarde is wel dat de beperkingen van de werknemer bij het begin van het dienstverband niet significant groter zijn dan bij de start van het re-integratietraject. Het re-integratiebedrijf zorgt er voor dat de werknemer in die tijd loonvormende arbeid verricht. Samen blijven zij zich inspannen voor benutting van 100% van de restverdiencapaciteit. Tijdens dit dienstverband krijgt het re-integratiebedrijf een loonkostensubsidie van het Participatiefonds. In 2010 is er voor het eerst een beroep gedaan op dit instrument.

6 Personeelsbeleid, mobiliteitsbevordering en voorlichting

Naast de in de vorige hoofdstukken beschreven taken van het Participatiefonds op het gebied van instroombeperking en uitstroombevordering ondersteunt het fonds scholen en schoolbesturen in het primair onderwijs bij het uitvoeren van het personeelsbeleid in het algemeen en het mobiliteitsbeleid in het bijzonder. Op deze manier draagt het Participatiefonds bij aan het welbevinden van het onderwijspersoneel en daarmee indirect aan het voorkomen van onvrijwillig ontslag en de daaruit voortvloeiende financiële risico's voor het fonds. Voor een groot deel voert het Participatiefonds deze taak uit in samenwerking met het Vervangingsfonds.

Beleidsagenda 2012 en verder

In 2010 is een werkmis­sie voor het flankerend beleid van het Vervangingsfonds en het Participatiefonds ontwikkeld. In het 'Beleidsplan 2011 en verder' is deze werkmis­sie vertaald naar ambities, activiteiten en werkwijze.

Onze belangrijkste ambities voor 2012 en verder zijn:

- In het scholenveld bekend staan als de autoriteit op het gebied van verzuimpreventie binnen het primair onderwijs door schoolbesturen en sociale partners en deze kennis verder ontwikkelen tot een kennisactiecentrum verzuim met de bijhorende zichtbaarheid;
- Een beweging te maken van reactief (richten op scholen met hoog verzuim) naar preventief (ter voorkoming van verzuim en werkloosheid).

Deze ambities dienen tot uitdrukking te komen in activiteiten en werkwijze. Voor de komende jaren betekent dit voor het flankerend beleid:

- Intensiveren van onze kernactiviteiten op de beleidsterreinen¹ waar het Participatiefonds graag als natuurlijke partner wil worden gezien door schoolbesturen en sociale partners;
- Nog meer aansluiten bij de actuele problemen

in het primair onderwijs vanuit bewustwording van de eigen rol en de rol van anderen. Samenwerking met andere organisaties wordt gestart indien dit toegevoegde waarde heeft voor onze klanten.

Voor de te ondernemen activiteiten en de rol die het Participatiefonds daarin neemt, is een toetsingskader geformuleerd. Het toetsingskader houdt in dat uit te voeren activiteiten aan minimaal twee van de onderstaande voorwaarden dienen te voldoen:

- Het moet bijdragen aan het beperken van de schadelast;
- Er is geen andere partij in de markt die het initiatief oppakt;
- Het initiatief heeft een aanjagende werking;
- Het initiatief moet een (potentieel) groot bereik hebben.

Werkgroepen

In 2012 is verder gewerkt aan de vernieuwing van het producten- en dienstenaanbod dat nog meer aansluit bij de actualiteit van de scholen. Vijf werkgroepen hebben de toegevoegde waarde van het Vervangingsfonds en Participatiefonds nader geconcretiseerd in pilotprojecten en nieuw beleid. De werkgroepen bestrijken de volgende thema's:

- werkdruk
- leiderschap
- gezondheidsmanagement
- duurzame inzetbaarheid
- mobiliteit, gedwongen (minder middelen) en ongedwongen.

De werkgroepen zijn samengesteld uit regioadviseurs, re-integratiedeskundigen, beleidsmedewerkers en communicatiemedewerkers. Door deze samenstelling zijn verschillende perspectieven van de actualiteit en de rol van het Participatiefonds, het Vervangingsfonds en de synergie tussen beide aan bod gekomen. De veelheid aan kennis in

¹ Arbo, verzuim, re-integratie en personeelsbeleid als het gaat over AVR, mobiliteit, leeftijdsbewustpersoneelsbeleid, taak- en ontslagbeleid.

onze organisaties is hiermee maximaal benut om tot nieuwe producten en diensten te komen.

De uitkomsten van deze vijf werkgroepen zijn in 2012 verwerkt in nieuw beleid en projecten.

Advies op maat

Voor het Participatiefonds zijn – zoals aangegeven in samenwerking met het Vervangingsfonds – vijftien regioadviseurs werkzaam die het schoolmanagement adviseren en zo nodig begeleiden op het terrein van personeels- en mobiliteitsbeleid. Bestuurders, schooldirecteuren en bijvoorbeeld personeelsfunctionarissen benaderen de regioadviseur met vraagstukken als het te voeren beleid of ondervonden problemen ten aanzien van het welzijn van de medewerkers. Voorop staat dat de schoolorganisatie zelf verantwoordelijk is voor deze beleidsterreinen. De deskundigen van het Participatiefonds geven voorlichting en adviezen, maar nemen geen taken van het schoolmanagement over.

Onderstaande tabel geeft het bereik van de regioadviseurs weer. Ten opzichte van 2011 is het aantal geregistreerde contactmomenten² met 8% afgenomen.

Jaarlijks vindt een evaluatieonderzoek plaats naar de ondersteuning door de regioadviseurs. De waardering voor het werk van de regioadviseurs blijft onverminderd groot. In 2012 bedroeg het gemiddelde rapportcijfer voor de dienstverlening wederom boven de 8, namelijk 8,3.

Onderwijsvacaturebank

Sinds twaalf jaar biedt het Participatiefonds de Onderwijsvacaturebank aan. Via een website kunnen scholen en schoolbesturen hun vacatures bekend maken. Werklozen, mensen die van baan willen veranderen en ook nieuwkomers op de arbeidsmarkt kunnen van de Onderwijsvacaturebank gebruik maken als ze een (andere) baan in het Primair Onderwijs zoeken.

Tabel 6 | Aantal contacten regioadviseurs naar soort organisatie, 2011 en 2012

	2012		2011	
	Aantal	%	Aantal	%
Bestuur/school	3.434	88	3.737	89
Arbodiensten	40	1	43	1
Zorgverleners	295	8	287	7
Overig	155	4	160	4
Totaal	3.924	100%	4.277	100%

² Onder een contact wordt verstaan iedere vorm van bezoeken, telefonische en e-mail consulten, die ieder voor zich meer dan 15 minuten in beslag nemen en die een inhoudelijk karakter hebben. Ook trainingen, workshops en voorlichting- en netwerkactiviteiten worden als een contact beschouwd.

Daarbij kunnen baanzoekers niet alleen zoeken tussen de beschikbare vacatures, maar ook hun cv plaatsen. Voor zowel werkgevers als baanzoekers is er een (optionele) automatische match- en emailservice waarbij het systeem op grond van een aantal kenmerken vacatures en baanzoekers bij elkaar kan brengen. De kracht van de Onderwijsvacaturebank is gelegen in het feit dat deze uitsluitend het Primair Onderwijs bestrijkt, waardoor de kans dat de doelgroep voor hen relevante vacatures ook daadwerkelijk vindt, groter is. Ook heeft het onderwijs specifieke karakter van de Onderwijsvacaturebank een positieve invloed op de bereidheid van werkgevers om vacatures te melden. Daarnaast is de site zodanig opgezet dat geplaatste vacatures na verloop van tijd automatisch van de website verdwijnen. Zodoende is de site altijd actueel. Ook in 2012 heeft de gebruiksvriendelijkheid van de site onze aandacht gehad en dat heeft wederom geleid tot een verbetering van de site. De Onderwijsvacaturebank van het Participatiefonds vervult binnen het Primair Onderwijs nog steeds een grote rol bij het invullen van vacatures.

Aantal vacatures

Uit de onlangs gepubliceerde 'Arbeidsmarktbarometer 2011/2012' blijkt dat de spanning op de arbeidsmarkt in het Primair Onderwijs het afgelopen schooljaar sterk is gedaald. Het aantal openstaande vacatures (peildatum) nam tussen 2008 en 2010 met bijna 56% af van 1023 fte naar 445 fte en in 2012 is dat aantal nog verder gedaald naar 325 fte (26%). Het aantal openstaande vacatures in het Primair Onderwijs ligt daarmee op het laagste niveau sinds 2005.

Monitoregevens

In de onderstaande tabel staan de belangrijkste monitoregevens van de Onderwijsvacaturebank weergegeven.

In 2012 zijn 1.900 vacatures in het Primair Onderwijs op de Onderwijsvacaturebank geplaatst (2011: 2.555). In kalenderjaar 2012 zien we dat ten opzichte van 2011 het aantal gemelde vacatures met 26% is gedaald, het aantal via de Onderwijsvacaturebank vervulde vacatures met 20% is gedaald (2011:1.107). Hieruit blijkt dat de afname van de gemelde vacatures niet aan het instrument of marktaandeel te wijten is. De daling van het aantal vacatures op de Onderwijsvacaturebank is volledig toe te

Tabel 7 | Monitoregevens Onderwijsvacaturebank in 2011/2012 per kwartaal.

	2011-I	2011-II	2011-III	2011-IV	2012-I	2012-II	2012-III	2012-IV
Aantal bezoekerssessies	221.372	232.680	188.005	192.992	239.262	373.632	316.134	317.832
Aantal gemelde vacatures PO	733	651	481	690	510	643	257	490
Aantal via de vacaturebank vervulde vacatures PO	323	256	243	285	266	239	144	232

schrijven aan het feit dat er minder vacatures zijn omdat er minder financiële middelen beschikbaar zijn voor formatie door daling aantallen leerlingen, bezuinigingen en een toename van scholen met financiële problemen. Door technische aanpassingen in de registratie is een vergelijk van bezoekersaantallen tussen de jaren 2011 en 2012 niet meer mogelijk.

Voorlichting via website en R]entree

Via verschillende communicatiemiddelen, zoals de website en het blad R]entree, informeert het Participatiefonds scholen en schoolbesturen. Veel voorkomende onderwerpen zijn goede voorbeelden op het gebied van personeelsbeleid, de ontwikkeling van diverse producten van het Participatiefonds zoals de Onderwijsvacaturebank en de belangrijke beleidszaken van het fonds. Het Participatiefonds verzorgt samen met het Vervangingsfonds het blad R]entree.

www.vfpf.nl en de nieuwsbrieven

Over 2012 zien we ten opzichte van 2011 een lichte daling van 5% van de bezoeken, 8% daling van de bezoekers en 2% daling van het aantal pageviews.

Naast de informatievoorziening via de website en digitale nieuwsbrieven, publiceert het Participatiefonds belangrijke beleidsonderwerpen en achtergronden via het blad R]entree. Dit blad is een gezamenlijke uitgave met het Vervangingsfonds en wordt gratis verspreid onder alle scholen, schoolbesturen en administratiekantoren in het Primair Onderwijs. In 2012 zijn 5 nummers van R]entree verschenen.

Informatiebijeenkomsten over bezuinigingsontslagen

Werkgevers die zich genoodzaakt zien om tussen nu en enkele jaren vanwege noodzakelijke bezuinigingen personeel te ontslaan, hebben behoefte aan voorlichting van het Participatiefonds over de voorwaarden die het Reglement aan dergelijke ontslagen stelt. Daarom heeft het Participatiefonds in 2011 en de eerste helft van 2012 (7 in 2011 en nog 1 in 2012) samen met de AOb en CNV Onderwijs in het hele land voorlichtingsbijeenkomsten georganiseerd over ontslagen wegens opheffing betrekking.

Tabel 8 | Bezoekcijfers www.vfpf.nl, 2012 en 2011

	2012	2011
Totaal paginabezoeken	361.316	367.732
Totaal bezoeken	91.020	95.541
Totaal bezoekers	71.773	77.827
Gemiddeld aantal paginabezoeken per dag	987	1032
Gemiddeld aantal bezoeken per dag	249	262
Gemiddeld aantal bezoekers per dag	186	213

Daarbij is onder meer aandacht besteed aan het feit dat een werkgever met ontslagbeleid soms net zo goed als een werkgever met werkgelegenheidsbeleid over een sociaal plan moet beschikken, wil het Participatiefonds tot een positieve beschikking kunnen komen bij een ontslagmelding wegens opheffing betrekking.

Adviesgesprekken

Werkgevers in het primair onderwijs die op afzienbare termijn afscheid zullen moeten nemen van 50 medewerkers of meer, hebben veelal een sociaal plan of zijn in overleg met de vakcentrales in het DGO om tot een sociaal plan te komen. Het Participatiefonds wil werkgevers die daadwerkelijk te maken krijgen met grote aantallen ontslagen (= ontslag van meer dan 50 werknemers) extra ondersteunen bij het verzorgen van de ontslagmeldingen op grond van artikel 7A of 7B van het Reglement. Daarom hebben deze werkgevers de mogelijkheid een adviesgesprek over het melden van deze ontslagen te voeren met deskundigen van het fonds. In 2012 zijn er 7 adviesgesprekken geweest.

7 Bezwaar en beroep

Bezwaar en beroep

Het Participatiefonds valt als bestuursorgaan onder de werking van de Algemene wet bestuursrecht (Awb). Tegen besluiten van het Participatiefonds staat bezwaar en beroep open conform de hoofdstukken 6, 7 en 8 Awb.

De mogelijkheden

Als een schoolbestuur het niet eens is met een beslissing van het Participatiefonds, dan is het mogelijk om binnen zes weken na dagtekening van deze beslissing bezwaar aan te tekenen bij het bestuur. Het gaat daarbij vooral om beslissingen over de uitvoering van de Reglementen Participatiefonds. Het schoolbestuur kan vervolgens, indien het dat wenst, het bezwaarschrift tijdens een hoorzitting mondeling toelichten. Binnen zes weken na ontvangst van het bezwaarschrift neemt het bestuur een beslissing. De beslissing kan een volledige of gedeeltelijke toekenning, dan wel een afwijzing van het gevraagde inhouden. Is het schoolbestuur het met deze uitspraak niet eens, dan kan het binnen een termijn van zes weken beroep instellen bij de Afdeling Bestuursrechtspraak van de Raad van State.

Commissie bezwaarschriften

Het bestuur van het Participatiefonds heeft een commissie ingesteld die namens het bestuur de ingediende bezwaarschriften behandelt. De commissie is samengesteld uit vier bestuursleden van het Participatiefonds. Op 31 december 2012 is de bezwaarschriftencommissie als volgt samengesteld:

voorzitter:

mr. P.H. Holthuis

leden:

E.F. van Bokhoven

mr. H.K. Evers

mr. drs. L. van Noort

A.A. Rolvink

Gedurende de verslagperiode is de samenstelling van de bezwaarschriftencommissie gewijzigd.

De heer L. van Noort heeft per 5 juli 2012 het lidmaatschap van de heer C. Oederkerk overgenomen.

De bezwaarschriftencommissie is elf keer in vergadering bijeengekomen.

De bezwaarschriften

Aantallen (zie ook tabel 9)

Gedurende de verslagperiode zijn 210 bezwaarschriften bij het bestuur ingediend (2011: 232 bezwaarschriften). Dit is een daling ten opzichte van de voorgaande jaren. In 2012 hebben 79 schoolbesturen van de mogelijkheid gebruik gemaakt hun bezwaarschrift tijdens een hoorzitting mondeling toe te lichten (2011: 45 hoorzittingen).

Onderwerpen (zie ook tabel 10)

Bij de bezwaarschriften gericht tegen de beslissingen van het Participatiefonds is de volgende verdeling naar onderwerp te maken.

Tabel 9 | Overzicht van het aantal ingediende bezwaarschriften vanaf 2007 tot en met 2012

Jaar	Ingediende bezwaarschriften
2007	160
2008	80
2009	130
2010	151
2011	232
2012	210

Tabel 10 | Overzicht van de onderwerpen van de bezwaarschriften in 2012 en 2011

Onderwerpen bezwaarschriften	2012	2011
Reglement Participatiefonds (instroomtoets)	197	215
Subsidie sluitende aanpak (pre-advies)	13	17
Totaal	210	232

Resultaten ingediende bezwaarschriften

Voor het Overzicht van de resultaten van de bezwaarschriften zie tabel 11.

De beroepschriften

Gedurende de verslagperiode heeft de Raad van State vijf keer uitspraak gedaan inzake door schoolbesturen ingediende beroepschriften. In alle vijf de gevallen is het beroepschrift ongegrond verklaard.

Intern Klachtrecht

Iedereen heeft het recht om bij het Participatiefonds een klacht in te dienen als hij of zij ontevreden is over de manier waarop hij of zij door het fonds wordt behandeld.

Het klachtenreglement schrijft onder meer registratie en jaarlijkse publicatie voor van schriftelijk ingediende klachten. Gedurende het verslagjaar hebben zich, net als in voorgaande jaren, dergelijke klachten niet voorgedaan. Het bestuur evalueert periodiek de werking van de klachtenregeling.

Tabel 11 | Overzicht van de resultaten van de bezwaarschriften in 2012 en 2011

Resultaten bezwaarschriften	2012	2011
Nog in behandeling per 31 december	93	134
Gegronde	52	53
Ongegronde	16	28
Niet ontvankelijk	11	8
Ingetrokken	38	9
Totaal	210	232

8 Bedrijfsvoering

Inleiding

Een goede bedrijfsvoering is een voorwaarde om (beleids)doelen en prestaties te realiseren. De in dit hoofdstuk opgenomen informatie over de bedrijfsvoering geeft inzicht in de verschillende aspecten van de bedrijfsvoering van het Participatiefonds. Daartoe zullen in dit hoofdstuk de volgende onderwerpen aandacht krijgen:

- Kaderwet voor Zelfstandige Bestuursorganen
- Kwaliteit bedrijfsvoering en informatievoorziening;
- Doelmatigheid
- Risicobeheer
- Controles t.b.v. het Participatiefonds
- Rechtmatigheid
- Treasury
- Ontwikkelingen en processen
- Adviesraad.

Kaderwet voor Zelfstandige Bestuursorganen

Met ingang van het verslagjaar valt het Participatiefonds onder de Kaderwet voor Zelfstandige Bestuursorganen (ZBO). Als gevolg hiervan is de rol van toezichthouder van het Ministerie van OCW veranderd in die van goedkeurende instantie. Dit heeft consequenties voor zowel de begroting als de jaarrekening. Formeel kan de Minister van OCW de begroting en de jaarrekening tegenhouden als deze naar haar mening in strijd zijn met de Wet of met het algemeen belang.

Daarnaast legt de Kaderwet een ander tijdstip op voor het aanleveren van het jaarverslag en de jaarrekening aan de verschillende instanties. Met ingang van dit verslagjaar moet voor 15 maart van het volgende jaar het **jaarverslag** binnen zijn bij de Eerste en Tweede Kamer der Staten-Generaal (Kaderwet art. 18, lid 2).

Separaat daaraan dient de **jaarrekening**

eveneens voor 15 maart aan de minister van OCW ter goedkeuring worden voorgelegd (Kaderwet art. 34, lid 1 en 2). Bij deze jaarrekening dient de accountant:

- a Een getrouwheidsverklaring te verstrekken;
- b Een rechtmatigheidsverklaring af te geven;
- c Een verslag van bevindingen te maken over de vraag of het beheer en de organisatie van de ZBO voldoen aan eisen van doelmatigheid.

Het Participatiefonds pleegde over de eerste negen maanden een tussentijdse afsluiting te doen, zodat de accountant bij de finale controle minder tijd nodig zou hebben. In verband met de korte doorlooptijd voor het opstellen van een complete jaarrekening inclusief accountantsverslag, heeft deze tussentijdse afsluiting echter een ander karakter gekregen. Gekozen is voor het opstellen en onderbouwen van enkele stelposten die in voorgaande jaren nadrukkelijk de aandacht van de accountant hadden gekregen en deze vervolgens met de accountant te bespreken. Door deze handelwijze heeft de accountant tijdens de in december 2012 uitgevoerde interimcontrole al een belangrijk deel van het controlewerk kunnen doen.

Hoewel de Kaderwet geen uiterste datum bevat voor het aanleveren van de begroting, heeft het Participatiefonds hierover wel een afspraak met de Minister van OCW gemaakt: zij verwacht op 15 oktober van jaar t de begroting voor het jaar t+1 en de meerjarenbegroting voor de jaren t+2 t/m t+4.

Kwaliteit bedrijfsvoering en informatievoorziening

De uitvoering van de activiteiten van het Participatiefonds is enerzijds (instroomtoets) uitbesteed aan de uitvoeringsorganisatie UPF in Zoetermeer (i.c. DUO, een onderdeel van het ministerie van OCW) en anderzijds (premie-inning, betaling facturen) aan de uitvoeringsorganisatie UVF in Heerlen (onderdeel van Loyalis Maatwerkadministraties).

Bij UPF en het bestuursbureau is het project VUIST (Vernieuwing Uitvoering InSTroomtoets) gestart. Dit project dient ter verbetering van de efficiency en de transparantie van het proces rondom de instroomtoets. Daarbij richt VUIST zich op de indeling en structuur van de reglementen, de werkprocessen, de automatisering en digitalisering en de informatievoorziening. Realisatie van deze verbeteringen zal fasegewijs gebeuren. Naar verwachting zal het hele project op 1 augustus 2013 zijn afgerond. In hoofdstuk 4 is dit project uitgebreider aan de orde geweest.

UVF uit Heerlen beschikt over het ISO-certificaat. Dit certificaat heeft een geldigheidsduur van 3 jaar; de laatste keer dat het is verlengd was in 2010.

Dit ISO-certificaat is een kwaliteitskeurmerk over de bedrijfsvoering. Het zegt feitelijk dat de uitvoeringsorganisatie werkt volgens bepaalde gestandaardiseerde procedures. De certificerende instantie voert elk jaar een toets uit om de voortgang van de bijsturing te blijven monitoren. Daarnaast beoordeelt deze instantie op welke wijze UVF actuele ontwikkelingen in haar bedrijfsvoering verwerkt en hierop haar processen bijstuurt.

In het verslagjaar zijn een tweetal, voor het Participatiefonds relevante projecten, gestart ter optimalisering van de bedrijfsprocessen bij de uitvoeringsorganisatie:

- Herinrichting Financiële Functie
- Ontwikkelen Managementinformatie.

De rode draad bij deze projecten is de constatering dat de huidige tijd meer en hogere eisen stelt aan de kwaliteit van het financiële beheer van de fondsen, aan de transparantie, aan de rapportages, aan de (externe) verantwoording, dan vroeger het geval was. Wat nog niet zo lang geleden goed genoeg was, is nu al niet eens meer minimaal noodzakelijk. In dit licht is in het verslagjaar het project financiële functie / managementinformatie opgestart onder begeleiding van een externe dienstverlener. Het project heeft geleid tot een eerste inventarisatie die verder gestalte zal krijgen zodra de contouren en besluitvorming omtrent het hoofdlijnenakkoord voor het Vervangingsfonds in 2013 heeft plaatsgevonden.

Met de start en volledige of gedeeltelijke realisatie van deze projecten zijn belangrijke kwaliteitsverbeteringen geboekt op het 'in control' zijn van de uitvoeringsorganisatie. Een voorbeeld daarvan is het periodiek opstellen van een liquiditeitsrapportage.

Doelmatigheid

Een algemeen aanvaarde definitie van doelmatigheid is: 'de beoogde prestaties realiseren met de inzet van zo min mogelijk financiële, personele en materiële middelen'. Het beheer en de organisatie van het Participatiefonds moeten ook hieraan voldoen. Deze definitie van doelmatigheid levert echter het probleem op van de kwantificeerbaarheid van de beoogde prestaties van het Participatiefonds. De wettelijke doelstelling van het Participatiefonds luidt immers als volgt: *het bieden van waarborgen voor de kosten van werkloosheidsuitkeringen.*

Met dit gegeven als uitgangspunt heeft het Participatiefonds zich in 2012 de vraag gesteld hoe is te bereiken en bewaken dat het beheer en de organisatie van het Participatiefonds zijn gericht op de inzet van zo weinig mogelijk financiële, personele en materiële middelen. In het verslagjaar heeft het Participatiefonds voorgesteld om daar met behulp van het onderstaande instrumentarium invulling aan te geven.

Prestatie-afspraken met uitvoerders extern

In de door het Participatiefonds te sluiten uitvoeringscontracten met derden worden concrete afspraken gemaakt. Voor zover mogelijk is dat in de vorm van minimaal te realiseren prestatie-indicatoren over aantallen te leveren producten en diensten in relatie tot de te maken kosten. De voortgang wordt periodiek gemonitord.

Prestatie-afspraken met uitvoerders intern

Ook intern bij het bestuursbureau van het Participatiefonds is sprake van uitvoerende afdelingen (casemanagement re-integratie, behandeling bezwaar en beroep). Ook met deze uitvoerders zijn prestatie-afspraken gemaakt en afspraken over in te zetten personele, financiële en materiële middelen. De voortgang wordt periodiek gemonitord.

Inkoopbeleid

Het inkoopbeleid dient enerzijds om te bewaken dat de fondsen aan formele aanbestedingseisen voldoen en anderzijds om bij het inkopen van producten en diensten de beste prijs/kwaliteitsverhouding te bedingen. In 2012 heeft het Bestuur de nota Inkoopbeleid vastgesteld die strikte regels bevat inzake de te volgen aanbestedingsprocedures bij diverse verwachte contractvolumes.

Inzichtelijk maken van kosten en baten van verschillende bedrijfsactiviteiten

Door de samenhang tussen enerzijds de ingezette middelen en anderzijds de daarvoor geleverde prestaties inzichtelijk te maken, is het mogelijk om de doelmatigheid van de bedrijfsvoering te beoordelen.

Het Participatiefonds kent de onderdelen Business, Arbeidsmarktbeleid en Uitvoeringskosten. Een inzicht per onderdeel maakt beleidsafwegingen (door het bestuur) beter mogelijk en biedt tevens aan het management sturingsmogelijkheden.

Begrotingsbewaking

Uit een begroting en meerjarenraming blijkt in welke mate de beschikbare middelen toereikend zijn voor het verrichten van de taken van het fonds. Het meerjarig inzicht dient hoofdzakelijk ter visualisatie van eventuele grote verschuivingen in de nabije toekomst. Om inzicht te krijgen in de samenhang tussen de ingezette middelen en de geleverde prestaties, voert het Participatiefonds meerdere keren per jaar een nacalculatie uit op realisatie van de begroting. Daarbij is het doel een zodanige premie te heffen dat tegelijkertijd (1) de financiële last voor de scholen beperkt blijft en (2) de solvabiliteit van het Participatiefonds gewaarborgd blijft.

Flexibel personeelsbestand

Voor de uitvoering van de structureel te verrichten taken van (het bestuursbureau van) het Participatiefonds dient de personeelsomvang adequaat te zijn. Voor piekwerkzaamheden, eenmalig te verrichten werkzaamheden of werkzaamheden waarvoor een bijzondere expertise vereist is, kan extern personeel worden ingehuurd.

Het voorstaande is besproken met de Audit-commissie en de accountant. Dat heeft geleid tot de afspraak om begin 2013 te besluiten over een hernieuwd stelsel van doelmatigheidsbouwstenen die voor het Participatiefonds relevant zijn. Enkele punten van dat hernieuwde stelsel zijn:

- Het opstellen van een normenkader. Dit normenkader moet aangeven wat de norm of 'basiswaarde' is voor een bepaalde activiteit;
- Nader definiëren van de ketenverantwoordelijkheid. In de Kaderwet ZBO is bepaald dat het fonds verantwoordelijkheid heeft ten aanzien van de doelmatigheid in de hele keten. In 2013 zal dit een nadere uitwerking krijgen. Daarbij is echter wel de kanttekening dat de diverse schakels in de keten de eindverantwoordelijkheid hebben over de mate waarin zij hun werkzaamheden doelmatig verrichten. Door de inhoud van het Reglement heeft het fonds echter wel grote invloed daarop. Het is belangrijk dat het fonds de eigen processen zodanig inricht dat de andere schakels in de keten zo doelmatig mogelijk kunnen werken;
- Een mogelijke prestatie-indicator zal zijn het aantal klachten per thema;
- Een andere mogelijke prestatie-indicator zal zijn de tijd die het neemt klachten in behandeling te nemen en af te wikkelen;
- Het bouwen van een systeem waarmee monitoring van efficiëntie en effectiviteit mogelijk is. Dit mag overigens niet leiden tot een grote toename van de administratieve lasten;
- Het is noodzakelijk om toezichthouder OCW te betrekken bij de bouw en inrichting van het doelmatigheidsinstrument.

In het verslagjaar is de verantwoording over de doelmatigheid op de volgende wijze ingericht:

- **Kwartaalrapportages.** Het bestuursbureau informeert het Algemeen Bestuur via deze rapportages over de ontwikkelingen in de afgelopen maanden en de verwachtingen met betrekking tot de rest van het jaar. Op basis daarvan kan het Bestuur eventueel besluiten tot beleidswijzigingen. Met ingang van het verslagjaar is aan deze rapportage een liquiditeitsoverzicht toegevoegd.
- **Jaarverslag.** Het Participatiefonds stelt over ieder kalenderjaar een jaarverslag op. Dit jaarverslag bevat een inhoudelijk verslag over de in de verslagperiode verrichte activiteiten op de diverse beleidsterreinen.
- **Jaarrekening.** Het Participatiefonds stelt over ieder kalenderjaar ook een jaarrekening op. De jaarrekening bevat de jaarcijfers en toelichting daarop en wordt afgesloten met de accountantsverklaring.
- **Verantwoording aan OCW.** De toezichthouder, het Ministerie van OCW, krijgt bovengenoemde kwartaalrapportages en de jaarrekening toegestuurd. Op deze manier legt het Participatiefonds verantwoording af over het gevoerde beleid en de ontwikkeling van de uitkeringskosten.

De kwartaalrapportages en de begroting voldoen aan een in 2007 door het Bestuursbureau opgestelde rapportagestructuur. Deze rapportagestructuren zijn ook in de in 2008 hernieuwde Beheersovereenkomst met het Ministerie van OCW opgenomen en zullen naar verwachting ook deel uitmaken van de in 2013 te sluiten Beheersovereenkomst. Daarnaast geven deze verantwoordingen inzicht in de middelen die nodig zijn geweest voor het uitvoeren van de wettelijk opgelegde taken en voor het realiseren van de onderscheiden producten of diensten.

Risicobeheer

Het risicobeheersingsbeleid van het Participatiefonds richt zich op duurzame bewaking van de solvabiliteit en liquiditeit van het fonds en het waar mogelijk beperken van de risico's voor de continuïteit van de bedrijfsvoering van het fonds. In het verslagjaar was er op het vlak van de duurzame bewaking het nodige te doen. Het Participatiefonds is het jaar begonnen met een negatief eigen vermogen van € 2,4 mln. Onderstaand wordt hierop nader ingegaan. Een verhandeling over de liquiditeitspositie en het risicobeheersingsbeleid sluiten deze paragraaf af.

Solvabiliteitspositie

De solvabiliteit is de verhouding tussen het eigen vermogen en het totaal vermogen. Idealiter ligt deze tussen de 0,25 en 0,5. In het geval van het Participatiefonds was aan het begin van 2012 sprake van een negatief eigen vermogen. Om het eigen vermogen weer uit de rode cijfers te krijgen, heeft het Bestuur nog in 2011 besloten tot een premieverhoging per 1 januari 2012. Omdat halverwege het jaar de ontwikkeling van de uitkeringskosten structureel hoger bleek te zijn dan was begroot, heeft het Bestuur besloten om ook per 1 augustus de premie nogmaals te verhogen. Dit heeft geresulteerd in een positief resultaat van € 2,5 mln. Het eigen vermogen is daardoor op € 0,1 mln. uitgekomen.

Liquiditeitspositie

De liquiditeitspositie van het Participatiefonds geeft geen reden tot zorgen. Deze is gedurende het hele verslagjaar niet onder de € 12,5 mln. gekomen. Een belangrijke reden voor deze gunstige liquiditeitspositie is dat het Participatiefonds de middelen beheert die zijn vrijgevallen bij het stoppen van de suppletie-regeling per 1 januari 2007.

Zolang het Participatiefonds over deze middelen beschikt is een eventueel beroep op de krediet-faciliteit bij het ministerie van Financiën niet waarschijnlijk.

Beleid ter beperking van de risico's

Aan de inkomstenkant (de premie-afdrachten door schoolbesturen) is het grootste risico dat de schoolbesturen niet voor alle personeelsleden (de juiste) premie afdragen.

Aangezien het Participatiefonds in 2012 nog niet beschikte over een verzekerdenadministratie op individueel (persoons-)niveau, heeft het Participatiefonds periodiek beoordeeld of er niet van jaar tot jaar onverklaarbaar grote schommelingen in de premie-afdrachten van de schoolbesturen zijn voorgekomen. Het Participatiefonds is voornemens om in 2013 met de salarisverwerkers tot concrete afspraken te komen over de wijze waarop het fonds verzekerd kan zijn van een juiste en volledige premie-afdracht.

Aan de uitgavenkant (de betaling van facturen van uitvoeringsinstanties van de werkloosheidsregelingen) doet zich een tweetal risico's voor:

- De uitvoeringsinstanties brengen bij het fonds kosten in rekening van werklozen die niet in het Primair Onderwijs werkzaam zijn geweest. Door een zogenaamd doelgroepenonderzoek controleert het fonds hierop. Dat gebeurt na afloop van ieder kwartaal;
- Een onverwacht sterke toename van de werkloosheid en daarmee van de door het fonds te financieren uitkeringslast.

Het Bestuur van het Participatiefonds kan op elk gewenst moment met een premiewijziging ingrijpen als de exploitatie zich onverwachts ongunstig zou ontwikkelen. Hoewel de grootste

risico's daardoor formeel zijn afgedekt, is het beleidsmatig echter zeer ongewenst om schoolbesturen plotseling met drastische premieverhogingen te confronteren. Overigens doet dit risico zich met name voor rond het begin van het schooljaar; dan vinden in het Primair Onderwijs de grootste personele aanpassingen plaats. In die periode is het fonds zeer alert op signalen die er op wijzen dat de werkloosheid meer dan verwacht gaat toenemen. Het Participatiefonds loopt een liquiditeitsrisico als het de facturen van de uitkeringsinstanties maandelijks eerder moet betalen dan dat het de premie-inkomsten ontvangt. Dat risico is echter afgedekt door een kredietfaciliteit van € 12 mln. bij het ministerie van Financiën in het kader van het schatkistbankieren.

Een ander risico voor het komende jaar is dat door de complexiteit en veelheid aan factoren de werkloosheid en daarmee de uitgaven van het Participatiefonds vanaf het schooljaar 2012 - 2013 kunnen gaan toenemen. Dit betreft dan vooral de consequenties van lumpsumfinanciering, bezuinigingen op het budget voor bestuur en management, bezuinigingen op gemeentelijke subsidies, vermindering van het aantal leerlingen en onvoldoende financieel management. Het Participatiefonds zal dit risico het hoofd gaan bieden door:

- nog intensiever in te zetten op een (brede) aanpak van de werkloosheid en
- door beter dan in het afgelopen jaar de vinger aan de pols te houden voor wat betreft de (sturings)informatie omtrent de ontwikkeling van de uitkeringskosten, zowel in de tijd als ten opzichte van de begroting.

Controle

Om de werklast voor de bevoegde gezagsorganen en de administratiekantoren te verminderen, is de door de accountant verrichte controle op afgedragen en verantwoorde premies voor het Participatiefonds zoveel mogelijk gekoppeld aan zijn controle van het Vervangingsfonds. Daar waar dit niet mogelijk is (bijvoorbeeld bij bijzondere opdrachten) geschiedt de controle separaat.

In het verslagjaar is ook de zogenaamde 'barometer' op het Participatiefonds van toepassing geweest. Deze 'barometer' is in 2012 geactualiseerd en geherintroduceerd om het Participatiefonds te ondersteunen bij de kwaliteitstoets rondom de bedrijfsvoering. Dit omvat alle 'ketenpartners' in het proces van onderwijsinstelling – bevoegd gezagsorgaan – administratiekantoor tot salarisverwerker/ softwareleverancier en Participatiefonds. De barometer vertaalt de minimale administratieve organisatie en interne beheersingsvereisten rondom premie-inkomsten in controlemaatregelen door middel van een vragenlijst. In 2012 is deze 'barometer' bij 18 administratiekantoren en/of bevoegde gezagen toegepast.

De uitkomsten van bovenstaande 'barometer' zijn in maart 2013 gepresenteerd aan en besproken met de Auditcommissie. Deze heeft geadviseerd om de uitkomsten hiervan te gebruiken om te onderzoeken waar het fonds nog iets mee kan, waar nog winst is te boeken. Daarnaast zou het fonds dit vanuit de ketenverantwoordelijkheid als aangrijppunt kunnen gebruiken om aan te geven wat inmiddels goed gaat en waar in de keten nog verbeterpunten liggen. De Auditcommissie heeft geadviseerd om dat te koppelen aan de actiepunten uit de managementletter.

Rechtmatigheid

De door de accountant uitgevoerde rechtmatigheidscontrole gebeurt op het niveau van verschuldigde en afgedragen maandpremies. De accountant verricht zoveel controles dat sprake is van een statistisch verantwoorde steekproef op basis waarvan met een betrouwbaarheid van 95% een uitspraak is te doen over de rechtmatigheid van afgedragen premies. De rechtmatigheidscontrole strekt zich ook uit over de vraag of de door de uitkeringsinstanties bij het Participatiefonds in rekening gebrachte uitkeringskosten uitsluitend betrekking hebben op de juiste doelgroep (i.c. werklozen afkomstig uit het Primair Onderwijs).

In deze verslagperiode heeft de accountant over het jaar 2011 de rapportage over de mate waarin de bij het Participatiefonds in dat jaar geïnde premies en verantwoorde facturen rechtmatig waren, af kunnen ronden. De accountant rapporteert over de rechtmatigheidscontroles met betrekking tot dit jaar niet in dit jaarverslag maar separaat hieraan. De rapportage moet 1 juli van het volgende jaar aan de Minister van OCW zijn aangeboden.

Treasury

Op grond van de Comptabiliteitswet is het Participatiefonds als ZBO verplicht zijn overtollige middelen in deposito's bij het Ministerie van Financiën onder te brengen. Het Participatiefonds kiest daarbij voor deposito's met een variabele looptijd. Dit maakt dat ze op het door het Participatiefonds gewenste moment opvraagbaar zijn. Dit geeft het Participatiefonds de gewenste flexibiliteit en een verschil in renteopbrengst tussen deposito's met vaste en variabele looptijd is er vrijwel niet.

Ontwikkelingen en processen

Project BEST

Gekoppeld aan het in hoofdstuk 4 genoemde project VUIST is het project BEST in het leven geroepen. De doelstelling van dit project is het realiseren van een portal voor alle cliënten van het Participatiefonds (= zowel de werkgevers als de werkzoekenden). Daartoe zullen koppelingen worden gelegd met de al langer operationeel zijnde back office applicatie (zie onder) en bovenstaand beschreven project VUIST.

Casemanagement

Casemanagement-activiteiten zijn erop gericht om voor elke werkloze op het juiste moment de juiste activiteit (re-integratietraject of sollicitatietraining) in te kopen bij een re-integratiebedrijf, als ook om de ingekochte activiteiten te monitoren.

Het onderdeel Casemanagement van het bestuursbureau maakt daarvoor gebruik van een back office applicatie genaamd Parflex. Dit systeem maakt het mogelijk, op basis van de actuele uitkeringssituatie van elke werkloze (afkomstig van UWV, KPMG Management Services en Loyalis Maatwerk Administraties), te bepalen welke re-integratie-activiteit de voorkeur geniet.

Adviesraad

In 2010 is de Adviesraad opgericht. De doelstelling van deze raad is om door adviezen te geven een bijdrage te leveren aan de kwaliteitsverhoging van de producten en de diensten van het Participatiefonds en het Vervangingsfonds. Hierbij is een tweetal functies te onderscheiden:

- Klankbord: algemene feedback m.b.t. producten en diensten voor het onderwijsveld
- Denktank: het leveren van input voor mogelijke verdere kwaliteitsverhoging.

De Adviesraad verricht zijn werkzaamheden in het belang van het bevoegd gezag, de directie, het onderwijzend personeel, de (gemeenschappelijke) medezeggenschapsraad en het onderwijs ondersteunend personeel in de sector PO. De adviesraad houdt zich niet bezig met individuele klachtenbehandeling.

De adviesraad heeft tot taak de directie te adviseren over de ontwikkeling en implementatie van producten en diensten van het Participatiefonds en het Vervangingsfonds, namelijk:

- de algemene werkwijze ten aanzien van scholen en schoolpersoneel;
- de wijze van communicatie ten aanzien van de doelgroepen;
- de inhoud en vormgeving van producten en diensten;
- de resultaten van activiteiten in het onderwijsveld;
- de wijziging van de reglementen van het Participatiefonds en het Vervangingsfonds;
- de modernisering van het Vervangingsfonds;
- de rapportages van de uitvoeringsorganisaties;
- de activiteiten-plannen van de regio-adviseurs en re-integratiedeskundigen.

Het reglement van de Adviesraad is op 1 maart 2010 in werking getreden. Het functioneren van de Adviesraad zal iedere twee jaar worden geëvalueerd.

In 2012 is de Adviesraad 4 keer bijeen geweest.

9 Organisatie

Het Participatiefonds is een stichting die wordt bestuurd door een Bestuur dat bestaat uit vertegenwoordigers van werknemers- en werkgeversorganisaties.

Het bestuursbureau van het fonds heeft tot taak:

- de beleidsvoorbereiding voor het Bestuur en
- het coördineren en uitvoeren van het beleid dat het Bestuur heeft vastgesteld.

Daarnaast verzorgt het bestuursbureau de aansturing van de uitvoeringsorganisatie.

Het Participatiefonds heeft geen medewerkers in loondienst. De medewerkers van het bestuursbureau zijn in dienst bij het Vervangingsfonds; de kosten worden via een verdeelsleutel doorberekend aan het Participatiefonds.

De uitvoerende werkzaamheden van het Participatiefonds worden op contractbasis gedaan door enerzijds de uitvoeringsorganisatie Zoetermeer (onderdeel van het ministerie van OCW) en anderzijds door de uitvoeringsorganisatie Heerlen (onderdeel van Loyalis Maatwerkadministraties).

Bovenstaande is de reden dat noch in het verslag van werkzaamheden noch in de jaarrekening gegevens zijn opgenomen over het gemiddelde aantal medewerkers, grondslag pensioenen, e.d.

Mede in verband met het onder de werkingssfeer vallen van de Kaderwet ZBO's is per 1 januari 2012 een nieuw Besluit Vervangingsfonds/ Participatiefonds in werking getreden. Daarin is geregeld dat de bestuursleden van het fonds niet langer worden benoemd door de werkgevers- en werknemersorganisaties in het onderwijs, maar door het Bestuur zelf. De vereniging PO-raad en de vier Centrales van Overheids- en Onderwijspersoneel hebben personen voor benoeming voorgedragen. De omvang van het Bestuur is in dat kader ook teruggebracht van 16 naar 8 leden.

Deze wijzigingen hebben per 1 april 2012 hun beslag gekregen na het passeren van de hiervoor benodigde akte van statutenwijziging.

Het Bestuur

Op 31 december 2012 was het Algemeen Bestuur als volgt samengesteld:

onafhankelijk voorzitter:

mr. P.H. Holthuis

leden:

A.J.F. Duif	(AC)
A.A. Rolvink	(ACOP)
P. Banis	(CCOOP)
mr. H.K. Evers	(CMHF)

H.J. Gerichhausen	(PO-Raad)
H.F.J. Hoedemakers	(PO-Raad)
drs. E.F. van Bokhoven	(PO-Raad)
E.P.M. van Dorp	(PO-Raad)

Per 1 januari 2012 is J. Witten uitgetreden.

Als gevolg van de statutenwijziging zijn per 1 april 2012 de volgende bestuursleden uitgetreden:

T.A.M. van de Pas
W. Prins
C.B.D. Smit
S.J. Steen
C. Oderkerk
M.l. Bos
W. Bos
M.A. van der Ven
B. Keizer

Per 1 april 2012 zijn de volgende bestuursleden aangetreden:

H.J. Gerichhausen
H.F.J. Hoedemakers

Per 13 juli 2012 is M.R.J. Rog afgetreden als bestuurslid. Hij is per 20 september 2012 opgevolgd door P. Banis. Laatstgenoemde is op zijn beurt per 7 februari 2013 opgevolgd door mevrouw J.C. Krijt.

Per 1 januari 2013 is de heer A.A. Rolvink afgetreden als bestuurslid. Hij is per 7 februari 2013 opgevolgd door mevrouw E.M. Verheggen.

De Auditcommissie

In 2007 is een Auditcommissie ingesteld. De taak van deze commissie is het informeren en adviseren van het algemeen bestuur en de directie over de volgende onderwerpen:

- 1 de werking van de interne risicobeheersings- en controlesystemen, waaronder het toezicht op de naleving van de relevante wet- en regelgeving;
- 2 de financiële informatieverschaffing door Vervangingsfonds/Participatiefonds: toepassing en beoordeling van effecten van nieuwe regels, inzicht in de behandeling van 'schattingsposten' in de jaarrekening, prognoses, werk van de externe accountant terzake;
- 3 voorstellen aan het algemeen bestuur tot het vaststellen van de jaarrekening;
- 4 voorstellen aan het algemeen bestuur tot het vaststellen van de begroting;
- 5 adviseren van algemeen bestuur en directie aangaande de door de accountant uitgebrachte:
 - a managementletter naar aanleiding van de interim controle
 - b accountantsverslag naar aanleiding van de jaarrekening
 - c rapport van bevindingen inzake de rechtmatigheid
 - d andere tussentijdse financiële rapportage.

- 6 aanspreekpunt van de directie op financieel gebied;
- 7 eerste bestuurlijke aanspreekpunt voor de accountant en de directie bij:
 - a financiële ontwikkelingen welke direct gevolg hebben voor (het functioneren van) de organisatie;
 - b onderwerpen waarvan de directie, de accountant of de commissie van mening is dat deze van dusdanige aard zijn dat deze (voorbereid door de commissie) ingebracht dienen te worden in een bestuursvergadering.

Op 31 december 2012 was de Auditcommissie als volgt samengesteld:

onafhankelijk voorzitter:

mr. P.H. Holthuis

leden:

A.A. Rolvink

H.J. Gerichhausen

leden van buiten het bestuur:

P.A. Taapke RA

mr. N. Ph. Geelkerken

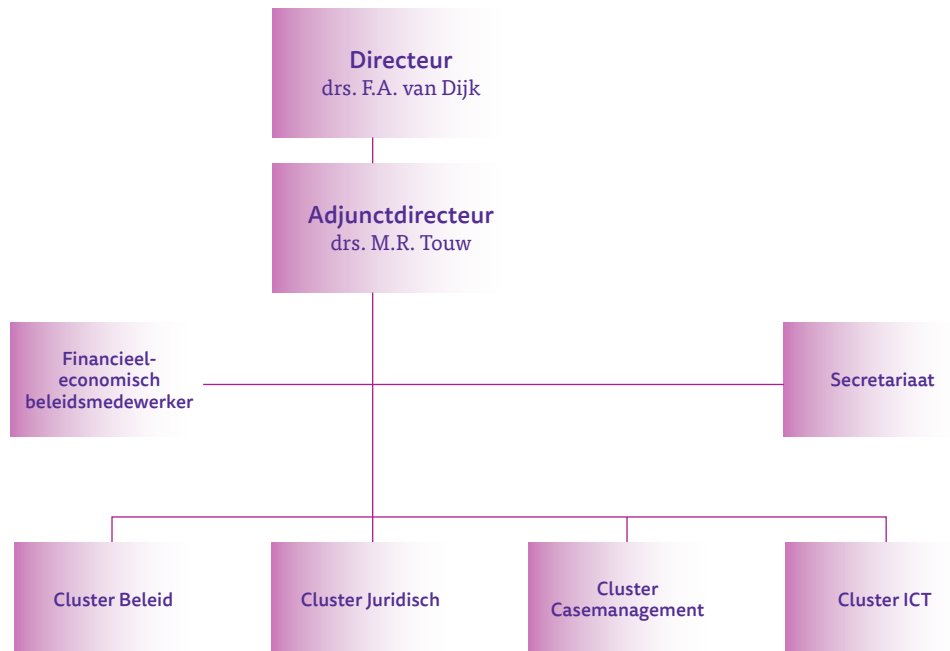
Gedurende de verslagperiode is de samenstelling van de Auditcommissie gewijzigd. De heer H.J. Gerichhausen heeft de plaats ingenomen van de heer S.J. Steen.

De Auditcommissie is in het verslagjaar vier keer in vergadering bijeengekomen.

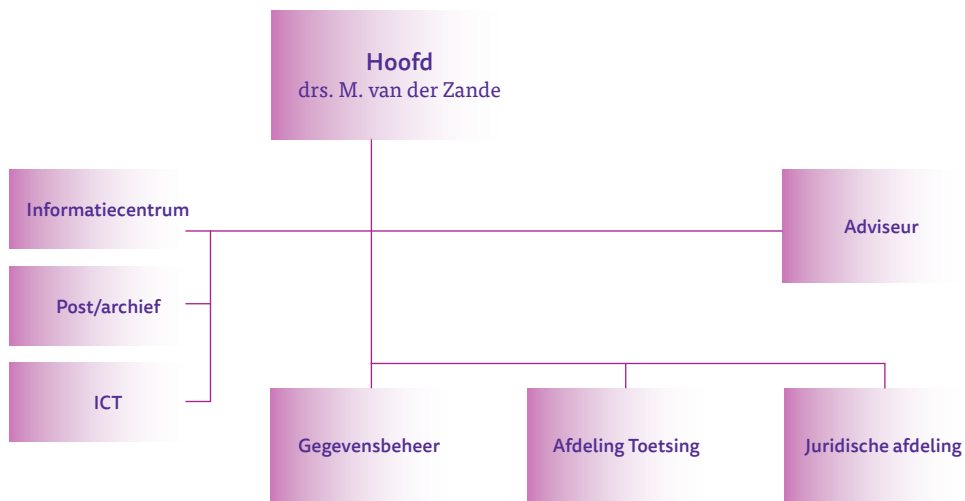
Samenstelling bestuursbureau

Het bestuursbureau is gevestigd in Rotterdam. Per 31 december 2012 waren bij het bestuursbureau een directeur, een adjunct-directeur, een viertal clusterhoofden, een vijftal (senior) beleidsmedewerkers, een vijftal casemanagers, een functioneel applicatiebeheerder en secretariële ondersteuning werkzaam.

Organogram bestuursbureau



Organogram uitvoeringsorganisatie Zoetermeer



10 Jaarrekening

Kerncijfers (alle bedragen x €1.000)

Primair Onderwijs (PO)	ultimo 2012	ultimo 2011	ultimo 2010
Schoolbesturen	1.145	1.170	1.195
Onderwijsinstellingen	7.349	7.439	7.495
Premiepercentage	2,65	2,12	1,68

Primair Onderwijs (PO)	ultimo 2012	ultimo 2011	ultimo 2010
Totaal premieopbrengsten	124.606	96.410	88.179
Overige baten	11.509	10.899	5.080
Totaal uitkeringskosten	125.277	109.518	91.659
Overige lasten	8.325	7.176	6.632
Resultaat	2.513	-9.385	-5.032

Totale reserve business	ultimo 2012	ultimo 2011	ultimo 2010
	89	-2.424	6.961

Balans per 31 december 2010 na resultaatverdeling (alle bedragen x €1.000)

Activa		31-12-2012	31-12-2011
Kortlopende vorderingen	[1]	9.353	6.726
Overige vorderingen en overlopende activa	[2]	4.912	4.492
Liquide middelen	[3]	28.180	20.908
Totaal Activa		42.445	32.126
Passiva			
		31-12-2012	31-12-2011
Reserve Business	[4]	89	-2.424
Langlopende schulden	[5]	13.056	10.336
Kortlopende schulden			
Te betalen uitkeringen	[6]	24.025	19.655
Nog te betalen facturen	[7]	868	818
Overige schulden en overlopende passiva	[8]	4.407	3.741
Totaal kortlopende schulden		29.300	24.214
Totaal Passiva		42.445	32.126
Niet uit de balans blijvende verplichtingen	[9]	3.250	5.400

Rekening van Baten en Lasten over 2012 (alle bedragen x € 1.000)

	Baten	2012	2011
Premie	[10]	124.606	96.410
Vergoeding negatief getoetsten	[12]	5.000	7.700
Bijzondere baten	[13]	3.500	-
Vergoeding apparaatskosten	[16]	2.955	3.000
Rentebaten	[14]	54	199
Totaal baten		136.115	107.309
Lasten			
Uitkeringskosten	[11]	125.277	109.518
Kosten arbeidsmarktbeleid	[15]	3.600	3.083
Uitvoeringskosten	[17]	4.725	4.093
Totaal lasten		133.602	116.694
Resultaat		2.513	-9.385

Kasstroomoverzicht over 2012 (alle bedragen x € 1.000)

Het kasstroomoverzicht is opgesteld volgens de indirecte methode.

	2012	2011
Resultaat	2.513	-9.385
Aanpassingen voor:		
Veranderingen in werkkapitaal:		
Toename vorderingen [1 en 2]	-3.047	-600
Toename kortlopende schulden [6 t/m 8]	5.086	2.876
Dotatie reservering vrijval suppletie [5]	2.720	3.447
	4.759	5.723
Kasstroom uit operationele activiteiten	7.272	-3.662
Netto kasstroom	7.272	-3.662
Mutatie geldmiddelen	7.272	-3.662

Toelichting behorende tot de jaarrekening 2012

Algemeen

De statutaire vestigingsplaats van de stichting Participatiefonds voor het onderwijs is Rotterdam. Het huidige vestigingsadres is Blaak 22 te Rotterdam.

De hoofdactiviteiten van deze stichting volgens haar statuut zijn:

- het bieden van waarborgen voor de kosten van werkloosheidsuitkeringen of herplaatsingswachtgeldten ten behoeve van gewezen onderwijspersoneel van een school.
- het bevorderen van de arbeidsparticipatie van gewezen onderwijspersoneel, mede gelet op de beheersing van de kosten van werkloosheidsuitkeringen en herplaatsingswachtgeldten.

De onderliggende jaarrekening bevat financiële informatie van een individuele rechtspersoon en heeft betrekking op het boekjaar 2012. Het Bestuur heeft op 14 maart 2013 de jaarrekening opgemaakt.

Toegepaste standaarden

De jaarrekening is opgesteld volgens de bepalingen van de 'Beheersovereenkomst Participatiefonds voor het Onderwijs' versie 2008 waarbij conform bijlage 2 artikel 5 de jaarrekening is opgesteld conform titel 9 boek 2 BW. De grondslagen die worden toegepast voor de waardering van activa en passiva en de resultaatbepaling zijn gebaseerd op historische kosten.

Vergelijkende cijfers

Ter bevordering van het inzicht zijn enkele vergelijkende cijfers aangepast, zonder dat deze aanpassingen effect hebben op het vermogen en het resultaat.

Grondslagen voor de waardering van activa en passiva en de resultaatbepaling

Voor zover niet anders is vermeld, worden activa en passiva opgenomen tegen nominale waarde.

Een actief wordt in de balans opgenomen wanneer het waarschijnlijk is dat de toekomstige economische voordelen naar de organisatie zullen toevloeien en de waarde daarvan betrouwbaar kan worden vastgesteld. Een verplichting wordt in de balans opgenomen wanneer het waarschijnlijk is dat de afwikkeling daarvan gepaard zal gaan met een uitstroom van middelen en de omvang van het bedrag daarvan betrouwbaar kan worden vastgesteld.

Baten worden in de rekening van baten en lasten opgenomen wanneer een vermeerdering van het economisch potentieel, samenhangend met een vermeerdering van een actief of een vermindering van een verplichting, heeft plaatsgevonden, waarvan de omvang betrouwbaar kan worden vastgesteld. Lasten worden verwerkt wanneer een vermindering van het economisch potentieel, samenhangend met een vermindering van een actief of een vermeerdering van een verplichting, heeft plaatsgevonden, waarvan de omvang betrouwbaar kan worden vastgesteld.

Indien een transactie ertoe leidt dat nagenoeg alle of alle toekomstige economische voordelen en alle of nagenoeg alle risico's met betrekking tot een actief of verplichting aan een derde zijn overgedragen, wordt het actief of de verplichting niet langer in de balans opgenomen. Verder worden activa en verplichtingen niet meer in de balans opgenomen vanaf het tijdstip waarop niet meer wordt voldaan aan de voorwaarden van waarschijnlijkheid van de toekomstige economische voordelen en betrouwbaarheid van de bepaling van de waarde.

De opbrengsten en kosten worden toegerekend aan de periode waarop zij betrekking hebben.

De jaarrekening wordt gepresenteerd in euro's, de functionele valuta van de onderneming. Alle financiële informatie in euro's is afgerond op het dichtstbijzijnde duizendtal, tenzij anders vermeld.

Gebruik van schattingen

De opstelling van de jaarrekening vereist dat het Bestuur oordelen vormt en schattingen en veronderstellingen maakt die van invloed zijn op de toepassing van grondslagen en de gerapporteerde waarde van activa en verplichtingen, en van baten en lasten. De daadwerkelijke uitkomsten kunnen afwijken van deze schattingen. De schattingen en onderliggende veronderstellingen worden voortdurend beoordeeld. Herzieningen van schattingen worden opgenomen in de periode waarin de schatting wordt herzien en in toekomstige perioden waarvoor de herziening gevolgen heeft.

Financiële instrumenten

Financiële instrumenten bevatten kortlopende vorderingen, overige vorderingen en overlopende activa, liquide middelen, te betalen uitkeringen, nog te betalen facturen en overige schulden en overlopende passiva. Financiële instrumenten gerelateerd aan premies en uitkeringen worden bij eerste opname verwerkt tegen reële waarde. Wijzigingen in die reële waarde worden verantwoord in de staat van baten en lasten.

Alle overige financiële instrumenten worden gewaardeerd tegen geamortiseerde kostprijs op basis van de effectieve rentemethode (voor de vorderingen eventueel verminderd met bijzondere waardeverminderingverliezen).

De inzet van financiële instrumenten gebeurt in geen geval voor speculatieve doeleinden.

Vorderingen

De grondslagen voor de waardering van de vorderingen zijn beschreven in de paragraaf financiële instrumenten.

Liquide middelen

De liquide middelen worden gewaardeerd tegen nominale waarde en staan ter vrije beschikking van het fonds.

Reserve Business

Financiële instrumenten die op grond van de economische realiteit worden aangemerkt als eigenvermogensinstrumenten, worden gepresenteerd onder de Reserve Business.

Langlopende schulden

De langlopende schuld betreft de vrijval suppletie. Deze is gewaardeerd tegen nominale waarde van de uitgaven die naar verwachting noodzakelijk zijn om de verplichtingen af te wikkelen. Over deze schuld is geen rente verschuldigd.

Kortlopende schulden

De waardering van de kortlopende schulden is toegelicht onder de paragraaf financiële instrumenten.

Overige financiële verplichtingen

De overige financiële verplichtingen worden tegen geamortiseerde kostprijs gewaardeerd op basis van de effectieve rentemethode.

Premie-inkomsten en uitkeringskosten

De waardering van de premie-inkomsten is gebaseerd op een door het Participatiefonds vastgesteld premiepercentage. De schoolbesturen dragen het vastgestelde premiepercentage af over het bijdrage-inkomen zoals dit voor het aangesloten schoolbestuur van toepassing is.

De waardering van uitkeringskosten is gebaseerd op de nominale waarde die samenhangt met de uitkeringskosten voor de (ex) werknemer van het schoolbestuur.

Overheidssubsidies

Overheidssubsidies worden aanvankelijk in de balans opgenomen als vooruitontvangen baten zodra er redelijke zekerheid bestaat dat zij zullen worden ontvangen en dat de organisatie zal voldoen aan de daaraan verbonden voorwaarden. Vergoedingen ter compensatie van door de organisatie gemaakte kosten worden systematisch als opbrengsten in de rekening van baten en lasten opgenomen in dezelfde periode als die waarin de kosten worden gemaakt.

Belastingen

De organisatie is vrijgesteld van vennootschapsbelasting.

Bepaling reële waarde

Een aantal grondslagen en toelichtingen in de jaarrekening van de stichting vereisen de bepaling van de reële waarde van zowel financiële activa en passiva. Voor waarderings- en informatieverschaffingsdoeleinden is de reële waarde voor de kortlopende vorderingen en kortlopende schulden geschat tegen de contante waarde van de toekomstige kasstromen.

Toelichting op de Balans 2012

(alle bedragen x € 1.000)

Activa

Kortlopende vorderingen [1]

	31-12-2012	31-12-2011
Te vorderen premie	7.390	4.228
Te vorderen uitkeringen	1.885	2.466
Te vorderen overige debiteuren	78	32
	9.353	6.726

De kortlopende vorderingen hebben betrekking op in rekening gebrachte, maar nog niet ontvangen bedragen. De te vorderen premie heeft betrekking op de premieverantwoording die in 2013 wordt ontvangen en betrekking heeft op het boekjaar 2012. De te vorderen uitkeringen hebben betrekking op door uitkeringsinstanties aan cliënten uitgekeerde onverschuldigde betalingen, en vorderingen uit hoofde van het doelgroeponderzoek. De vorderingen hebben een looptijd korter dan één jaar.

Overige vorderingen en overlopende activa [2]

	31-12-2012	31-12-2011
Premie over vakantiegeld	4.907	4.452
Te vorderen rente	5	40
	4.912	4.492

De premie over vakantiegeld betreft de premie die is opgebouwd in de periode juni tot en met december 2012, berekend volgens het naar verwachting in de uitkeringsmaand mei 2013 geldende premiepercentage. De vorderingen hebben een looptijd van korter dan één jaar.

Liquide middelen [3]

	31-12-2012	31-12-2011
Rekening courant Ministerie van Financiën	28.180	20.908

De liquide middelen zijn direct opeisbaar en rentedragend. In 2012 bedroeg het rentepercentage hierop gemiddeld 0,2% (2011: 0,9%). Het fonds kan hierbij gebruikmaken van een kredietfaciliteit van € 12 mln. bij het Ministerie van Financiën.

Passiva

Reserve Business [4]

	31-12-2012	31-12-2011
Saldo begin boekjaar	-2.424	6.961
Resultaat boekjaar	2.513	-9.385
Saldo einde boekjaar	89	-2.424

De Reserve Business wordt jaarlijks gemuteerd met het saldo van de opbrengsten en kosten in het kader van de activiteiten van het Participatiefonds. De reserve is bedoeld om de continuïteit en solvabiliteit van het Participatiefonds veilig te stellen.

In de beheersovereenkomst tussen het Ministerie van OCW en het Participatiefonds is overeengekomen dat het Participatiefonds een solvabiliteitsreserve dient aan te houden, die zich bevindt tussen 5% en 10% van de gemiddelde programma- en uitvoeringskosten over de afgelopen drie boekjaren voor het Primair Onderwijs. De reserve wordt vermeerderd met een aanvullende reservebuffer van € 3 mln. Dit betekent dat de reserve zich per 31 december 2012 tussen € 7,9 mln. en € 12,8 mln. dient te bevinden.

Per ultimo 2012 is hiervan geen sprake. Met het (premie)beleid wordt beoogd om binnen drie jaar de Reserve Business weer op het gewenste niveau terug te brengen.

Langlopende schulden [5]

Vrijval suppletie	31-12-2012	31-12-2011
Saldo begin boekjaar	10.336	6.889
Dotatie vanuit baten / lasten	2.720	3.447
Saldo einde boekjaar	13.056	10.336

Op verzoek van het Ministerie van OCW en de vakbonden voert het Participatiefonds de regeling 'Sluitende aanpak' uit. De financiering daarvan volgt uit de vrijval van middelen van de, inmiddels afgeschafte, suppletieregeling bij gedeeltelijke arbeidsongeschiktheid. Deze vrijval vindt plaats binnen het Participatiefonds; de beschikkingsmacht over deze middelen ligt bij een daartoe opgerichte stuurgroep van sociale partners en het Ministerie van OCW.

In 2012 heeft het fonds, na overleg met het Ministerie van OCW, getracht om goedkeuring te krijgen van de stuurgroep van sociale partners en de vakbonden om deze middelen (gedeeltelijk) vrij te laten vallen en te besteden voor andere doeleinden. Het nieuwe regeerakkoord en de huidige CAO onderhandelingen leiden ertoe dat momenteel geen definitief besluit is genomen over de inzet van deze middelen. Daarom heeft het fonds eind 2012 gekozen voor een consistente gedragslijn vanuit de afgelopen jaren en is de jaarlijkse vrijval gedoteerd aan de bestaande langlopende schuld met inachtneming van de bestedingen in 2012. Over deze reservering is geen rente verschuldigd. De langlopende schulden hebben een looptijd van langer dan één jaar.

Kortlopende schulden

Te betalen uitkeringen [6]	31-12-2012	31-12-2011
Te betalen uitkeringen	14.095	14.255
Te betalen pensioenpremie's	9.930	5.400
	24.025	19.655

De post te betalen uitkeringen betreft de nog te verrekenen uitkeringskosten met de uitkeringsinstanties. Daarnaast is onder deze post de te betalen pensioenpremie over de WW-uitkering verantwoord. De te betalen uitkeringen hebben een looptijd van korter dan één jaar.

Nog te betalen facturen [7]	31-12-2012	31-12-2011
Te betalen facturen	868	818
	868	818

De post nog te betalen facturen bevat met name de nog niet gefactureerde kosten over 2012. De nog te betalen facturen hebben een looptijd van korter dan één jaar.

Overige schulden en overlopende passiva [8]	31-12-2012	31-12-2011
Te betalen vakantiegelden	4.407	3.741

De overige schulden en overlopende passiva betreffen de in mei 2013 te betalen vakantiegelden met betrekking tot de in de periode juni tot en met december 2012 opgebouwde rechten op vakantiegeld. De te betalen vakantiegelden hebben een looptijd van korter dan één jaar.

Financiële instrumenten

Algemeen

Het fonds maakt in de normale bedrijfsuitoefening gebruik van uiteenlopende financiële instrumenten die het fonds blootstelt aan kredietrisico's, marktrisico's, renterisico's, kasstroomrisico's en liquiditeitsrisico. Om deze risico's te beheersen heeft het fonds een beleid inclusief een stelsel van limieten en procedures opgesteld om de risico's van onvoorspelbare ongunstige ontwikkelingen in de markt en daarmee de financiële prestaties van het fonds te beperken. Het fonds zet geen afgeleide financiële instrumenten in om risico's te beheersen.

Kredietrisico

Het fonds loopt kredietrisico over de leningen en vorderingen opgenomen onder de kortlopende vorderingen en overige activa en liquide middelen. Het fonds hanteert interne procedures en gedragslijnen teneinde het kredietrisico inzake vorderingen te beperken.

Renterisico en kasstroomrisico

Het fonds loopt renterisico over de rentedragende vorderingen en schulden. Voor vorderingen en schulden met variabel rentende renteafspraken loopt het fonds risico ten aanzien van toekomstige kasstromen. Het fonds heeft geen afgeleide rente-instrumenten afgesloten om de variabiliteit van de variabel rentende leningen te beperken aangezien dit risico als beperkt wordt geacht.

Valutarisico

Het fonds loopt geen valutarisico aangezien alle transacties in euro's plaatsvinden.

Prijrisico

Het fonds bezit geen beleggingen in andere ondernemingen en loopt daardoor geen prijsrisico.

Liquiditeitsrisico

Het fonds bewaakt de liquiditeitspositie door middel van opeenvolgende liquiditeitsbegrotingen. Het bestuur ziet hiermee toe dat voor het fonds voldoende liquiditeiten beschikbaar zijn om aan de huidige verplichtingen te kunnen voldoen en om binnen de huidige kredietfaciliteit van het Ministerie van Financiën van € 12 mln. te blijven. Het Ministerie van OCW heeft voor het fonds in kader van het schatkistbankieren afspraken gemaakt met het Ministerie van Financiën teneinde het liquiditeitsrisico te beperken.

Reële waarde

De reële waarde van in de balans opgenomen financiële instrumenten verantwoord onder kasmiddelen, kortlopende vorderingen en schulden benadert de boekwaarde daarvan. De reële waarde is de contante waarde van toekomstige kasstromen gebaseerd op een rente die per balansdatum zou gelden voor gelijksoortige financiële instrumenten vermeerderd met een risicopremie. Er is geen sprake van afwijkingen tussen de reële waarde en de boekwaarde van in de balans opgenomen financiële instrumenten per 31 december 2012.

Niet uit de balans blijvende verplichtingen [9]

(bedragen x € 1,-)

Er is sprake van de volgende verplichtingen die niet uit de balans blijken:

- een contract voor de periode 2013 - 2014 met de uitvoeringsorganisatie in Heerlen ter waarde van € 2,2 mln. per jaar;
- een contract voor onbepaalde tijd, maar met een opzegtermijn van 1 jaar, met de uitvoeringsorganisatie in Zoetermeer ter waarde van € 0,8 mln.;
- een verplichting aan de accountant voor 2013 van € 0,3 mln.;
- een verplichting aan de uitvoerder van de BBWO voor nog af te dragen pensioenpremie. Ten tijde van de opmaak van de jaarrekening van het Participatiefonds is wel bekend dat sprake is van een verplichting, maar is de omvang van deze verplichting nog onzeker omdat het onderzoek nog niet geheel is afgerond. Het betreft pensioenpremies van uitkeringen die betrekking hebben op de jaren voor 1 januari 2011.

Toelichting op de rekening van Baten en Lasten over 2012 (alle bedragen x € 1.000)

Scholenveld	2012	2011
Premie [10]	124.606	96.410
Uitkeringskosten [11]	-125.277	-109.518
Vergoeding negatief getoetsten [12]	5.000	7.700
Bijzondere baten [13]	3.500	-
Rente [14]	54	199
Resultaat scholenveld	7.883	-5.209

Onder de uitkeringskosten is de last opgenomen die voortvloeit uit de langlopende schuld voor de vrijval suppletie van € 2,7 mln. (2011: € 3,4 mln.) Daarnaast heeft het Participatiefonds in 2012 een vergoeding van € 5 mln (2011: € 7,7 mln.) van het Ministerie van OCW ontvangen voor uitkeringsgerechtigden waarbij de voormalig werkgever niet aan de voorwaarden van de Instroomtoets voldoet (negatief getoetsten). Tevens ontving het fonds van het Ministerie van OCW een bijzondere bate van € 3,5 mln. om de Reserve Business op orde te brengen. De premie-inkomsten hebben hoofdzakelijk betrekking op PO gelden uit Nederland.

Het resultaat wordt ten gunste van de reserve Business gebracht.

Arbeidsmarktbeleid [15]

	2012	2011
Trajectkosten	2.274	1.987
Salariskosten	459	318
Overige kosten arbeidsmarktbeleid	867	778
Totaal kosten Arbeidsmarktbeleid	3.600	3.083
Resultaat Arbeidsmarktbeleid	-3.600	-3.083

Uitvoering

	2012	2011
Vergoeding apparaatskosten [16]	2.955	3.000
Kosten Bestuur	66	62
Kosten bestuursbureau	1.990	2.539
Projectkosten bestuursbureau	485	-
Accountants- en advieskosten	337	-133
Kosten uitvoeringsorganisatie	644	655
Projectkosten uitvoeringsorganisatie	131	-
Uitvoering instroomtoets	1.072	970
Totaal kosten Uitvoering [17]	4.725	4.093

Resultaat Uitvoering -1.770 -1.093

Onder de kosten van de uitvoering zijn de kosten van het uitvoeringsapparaat opgenomen. Hierbij wordt een onderscheid gemaakt tussen de reguliere kosten en de kosten vanuit projectmatige activiteiten.

Voor het bestuursbureau bestonden deze activiteiten uit de modernisering van bedrijfsvoering rondom het Participatiefonds. Ook binnen de uitvoeringsorganisatie is een aantal zogenaamde quick wins doorgevoerd teneinde de bedrijfsvoering verder te optimaliseren. De stijging van de kosten van de uitvoering van de instroomtoets zijn toe te schrijven aan het verhoogde aanbod. Het resultaat van de Uitvoering wordt ten laste van de reserve Business gebracht.

Bezoldiging Bestuurders [19]

Aan het Bestuur zijn in 2012 uitsluitend vacatiegelden en onkostenvergoedingen uitgekeerd ten bedrage van € 66 (2011: € 51). Er is geen sprake van inkomen in de zin van de Wet Openbaarmaking Publieke Topinkomens (WOTP).

Honoraria van de accountant [18]

De volgende honoraria van KPMG Accountants N.V. zijn ten laste gebracht van het fonds, een en ander zoals bedoeld in artikel 2:382a lid 1 en 2 BW (excl. BTW).

Aard van de dienstverlening	2012	2011
Onderzoek van de jaarrekening	90	73
Andere controleopdrachten	216	210
Totaal honoraria	306	283

Rekening van Baten en Lasten over 2012 Realisatie versus Begroting

(alle bedragen x € 1.000)

	Realisatie 2012	Begroting 2012
Baten		
Premie	124.606	122.448
Vergoeding negatief getoetsten	5.000	-
Dotatie OCW	3.500	-
Vergoeding apparaatskosten	2.955	3.000
Rentebaten	54	125
Totaal baten	136.115	125.573
Lasten		
Uitkeringskosten	125.277	106.644
Kosten arbeidsmarktbeleid	3.600	4.411
Uitvoeringskosten	4.725	4.994
Totaal lasten	133.602	116.049
Resultaat	2.513	9.524

De belangrijkste verschillen tussen begroting en realisatie worden onderstaand toegelicht.

Belangrijkste oorzaak van het verschil tussen de begroting en de realisatie betreft de explosieve stijging van de uitkeringskosten met € 18,6 mln. ten opzichte van de verwachting. Deze stijging wordt voor een belangrijk deel veroorzaakt door een 25% hogere instroom in de Werkloosheidsregelingen die manifest werd in de laatste maanden van 2011 (dus na het opstellen van de begroting voor 2012). In 2012

lag de instroom op hetzelfde hoge niveau als in 2011. Deze hogere instroom leidt in de tijd tot een na-ijleffect bij de overige uitkeringskosten.

Deze explosieve stijging is er mede debet aan geweest dat per augustus het premiepercentage is verhoogd. Er is hierbij evenals in 2011 bewust door het Bestuur gekozen om niet de gehele stijging van de kosten bij het veld neer te leggen middels een premieverhoging.

Daardoor is de aangroei van de Reserve Business (Eigen Vermogen van het fonds) dus € 7 mln. minder dan begroot. Omdat OCW een vergoeding voor negatief getoetsten van € 5 mln en een extra dotatie van € 3,5 mln in het vooruitzicht had gesteld, welke niet waren begroot, werd een aanvullende premie-opbrengst van ongeveer € 3 mln. afdoende geacht.

Bijna alle overige afwijkingen tussen begroting en realisatie zijn niet materieel. De enige post waarbij dat wel het geval is, betreft de vernieuwing van de instroomtoets die tot hogere uitvoeringskosten heeft geleid. Op termijn zal die investering zich echter (meer dan) terugverdienen door lagere uitvoeringskosten.

Rotterdam, 14 maart 2013

*mr. P.H. Holthuis
Voorzitter van het Bestuur*

Overige gegevens

Controleverklaring van de onafhankelijke accountant

Aan: Het Bestuur van Stichting Participatiefonds voor het Onderwijs

Verklaring betreffende de jaarrekening

Wij hebben de in dit rapport opgenomen jaarrekening 2012 van Stichting Participatiefonds voor het Onderwijs te Rotterdam gecontroleerd. Deze jaarrekening bestaat uit de balans per 31 december 2012 en de rekening van baten en lasten over 2012 met de toelichting, waarin zijn opgenomen een overzicht van de gehanteerde grondslagen voor financiële verslaggeving en andere toelichtingen.

Verantwoordelijkheid van het Bestuur

Het Bestuur van de stichting is verantwoordelijk voor het opmaken van de jaarrekening die het vermogen en het resultaat getrouw dient weer te geven, alsmede voor het opstellen van het jaarverslag, beide in overeenstemming met Titel 9 Boek 2 van het in Nederland geldende Burgerlijk Wetboek (BW). Het Bestuur is tevens verantwoordelijk voor een zodanige interne beheersing als het noodzakelijk acht om het opmaken van de jaarrekening mogelijk te maken zonder afwijkingen van materieel belang als gevolg van fraude of fouten.

Verantwoordelijkheid van de accountant

Onze verantwoordelijkheid is het geven van een oordeel over de jaarrekening op basis van onze controle. Wij hebben onze controle verricht in overeenstemming met Nederlands recht, waaronder de Nederlandse controlestandaarden. Dit vereist dat wij voldoen aan de voor ons geldende ethische voorschriften en dat wij onze controle zodanig plannen en uitvoeren, dat een redelijke mate van zekerheid wordt verkregen dat de jaarrekening geen afwijkingen van materieel belang bevat.

Een controle omvat het uitvoeren van werkzaamheden ter verkrijging van controle-informatie over de bedragen en de toelichtingen in de jaarrekening. De geselecteerde werkzaamheden zijn afhankelijk van de door de accountant toegepaste oordeelsvorming, met inbegrip van het inschatten van de risico's dat de jaarrekening een afwijking van materieel belang bevat als gevolg van fraude of fouten. Bij het maken van deze risico-inschattingen neemt de accountant de interne beheersing in aanmerking die relevant is voor het opmaken van de jaarrekening en voor het getrouwe beeld daarvan, gericht op het inrichten van controlewerkzaamheden die passend zijn in de omstandigheden. Deze risico-inschattingen hebben echter niet tot doel een oordeel tot uitdrukking te brengen over de effectiviteit van de interne beheersing van de stichting. Een controle omvat tevens het evalueren van de geschiktheid van de gebruikte grondslagen voor financiële verslaggeving en van de redelijkheid van de door het Bestuur van de stichting gemaakte schattingen, alsmede een evaluatie van het algehele beeld van de jaarrekening.

Wij zijn van mening dat de door ons verkregen controle-informatie voldoende en geschikt is om een onderbouwing voor ons oordeel te bieden.

Oordeel

Naar ons oordeel geeft de jaarrekening een getrouw beeld van de grootte en samenstelling van het vermogen van Stichting Participatiefonds voor het Onderwijs per 31 december 2012 en van het resultaat over 2012 in overeenstemming met Titel 9 Boek 2 BW.

Verklaring betreffende overige bij of krachtens de wet gestelde eisen

Ingevolge artikel 2:393 lid 5 onder e en f BW vermelden wij dat ons geen tekortkomingen zijn gebleken naar aanleiding van het onderzoek of het jaarverslag, voor zover wij dat kunnen beoordelen, overeenkomstig Titel 9 Boek 2 BW is opgesteld, en of de in artikel 2:392 lid 1 onder b tot en met h BW vereiste gegevens zijn toegevoegd. Tevens vermelden wij dat het jaarverslag, voor zover wij dat kunnen beoordelen, verenigbaar is met de jaarrekening zoals vereist in artikel 2:391 lid 4 BW.

Den Haag, 4 april 2013

KPMG ACCOUNTANTS N.V.
W.A. Touw RA

Statutaire regeling resultaat en resultaatbestemming

De statuten bevatten geen bepalingen aangaande de resultaatbestemming. In de vergadering van het Algemeen Bestuur van 14 maart 2013 is besloten het resultaat als volgt te bestemmen:

Het positieve resultaat van in totaal € 2,5 mln. wordt volledig ten gunste van de reserve Business gebracht.

Bestuursbureau Participatiefonds
Blaak 22
3011 TA Rotterdam
t 010 - 217 76 40
secretariaat@vfpf.org
www.participatiefonds.nl

Uitvoeringsorganisatie Participatiefonds
Postbus 870
2700 AW Zoetermeer
t 079 - 323 24 20
info.pf@duo.nl

Afdeling Casemanagement Re-integratie
Postbus 2460
3000 CL Rotterdam
t 010 - 217 76 30
casemanagement@vfpf.org
www.participatiefonds.nl

