

Participatie
fonds



Jaarverslag 2013



A decorative line consisting of a horizontal segment on the left and a diagonal segment on the right, pointing upwards and to the right.

Participatiefonds Jaarverslag 2013

Contents

Verslag van het Bestuur	4
1. Doelstellingen	7
2. De activiteiten van het participatiefonds	8
3. Instroombeperking	10
Voorwaarden tot vergoeding van uitkeringskosten	10
4. Uitstroombevordering	16
Re-integratiebeleid	16
De Keuze-activiteiten	18
De Sluitende Aanpak	19
5. Personeelsbeleid, mobiliteitsbevordering en voorlichting	21
Beleidsagenda 2013 en verder	21
Advies op maat	22
6. Bezwaar en beroep	24
De mogelijkheden	24
De Informele Aanpak	24
Commissie bezwaarschriften	25
De bezwaarschriften	25
De beroepschriften	26
Intern Klachtrecht	26
7. Bedrijfsvoering	27
Kwaliteit bedrijfsvoering en informatievoorziening	28
Doelmatigheid	28
Risicobeheer	30
Controle	32
Rechtmatigheid	33
Treasury	33
Ontwikkelingen en processen	33
Adviesraad	33



8. ORGANISATIE	35
Het Bestuur	35
De Auditcommissie	36
9. Jaarrekening	39
Kerncijfers	39
Balans per 31 december 2013 na resultaatverdeling	40
Rekening van Baten en Lasten over 2013	41
Kasstroomoverzicht over 2013	42
Toelichting behorende tot de jaarrekening 2013	43
Toelichting op de Balans 2013	47
Toelichting op de rekening van Baten en Lasten over 2013	54
Rekening van Baten en Lasten over 2013	58
Overige gegevens	60
Statutaire regeling resultaat en resultaatbestemming	61

Verlag van het Bestuur

De sector Primair Onderwijs werd in het jaar 2013 geconfronteerd met een sterke stijging van het aantal ontslagen in deze sector: ontslagen die voor een groot gedeelte voortkomen uit het feit dat er minder onderwijspersoneel nodig is voor het krimpend aantal leerlingen.


Synchroon aan de stijging van het aantal ontslagen stegen tevens de hiermee verbonden uitkeringskosten van € 125,3 mln. in 2012 naar € 158,6 mln. in 2013, een stijging van de kosten met bijna 27 procent.

Aangezien de schoolbesturen in de sector primair onderwijs, net zoals de werkgevers in de andere overheids- en onderwijssectoren, eigen risicodrager zijn voor de uitkeringskosten, zijn de uitkeringskosten in principe voor rekening van de schoolbesturen die de ontslagen veroorzaken. Aangezien deze kosten van substantiële aard kunnen zijn en derhalve een groot beslag kunnen leggen op de beschikbare middelen van de afzonderlijke (kleine) schoolbesturen, is besloten om de uitkeringskosten, via het Participatiefonds en indien wordt voldaan aan een aantal voorwaarden, te verevenen over de sector. Alle schoolbesturen¹ in het primair onderwijs zijn hiervoor bij wet (art. 184 van de wet op het primair onderwijs) aangesloten bij het Participatiefonds en betalen ter dekking van de door het fonds te betalen uitkeringskosten een premie aan het fonds.

Door de onverwacht sterke stijging van de uitkeringskosten, die in rekening worden gebracht bij het Participatiefonds, heeft het Bestuur in juni besloten om de premie per 1 augustus te verhogen van 2,65 procent naar 3,00 procent waarbij tevens werd aangegeven dat de premie per 1 januari 2014 verder zou worden verhoogd. Daarbij heeft het Bestuur zich laten leiden door enerzijds een verantwoord financieel beheer van het Participatiefonds en anderzijds de notie dat een te sterke stijging van de premie, noodzakelijk ter dekking van de gestegen uitkeringskosten, schoolbesturen in financiële problemen zou kunnen brengen. Dit heeft er toe geleid dat het bestuur gekozen heeft voor een getemperde stijging van de premies, waarbij het eigen vermogen van het fonds in drie jaar tijd weer in het midden van de bandbreedte van de solvabiliteitsbuffer zou vallen, zoals in de Beheersovereenkomst met het ministerie van OCW is overeengekomen. Door deze getemperde premiestijging koerste het bestuur dus bewust af op een verwacht negatief resultaat voor 2013 van ongeveer € 21 mln.

Het bestuur constateerde in oktober 2013 echter dat de uitkeringskosten nog sterker stegen dan in juni was verondersteld, hetgeen bij een ongewijzigd premiebeleid naar verwachting zou resulteren in een nog groter negatief eigen resultaat van ongeveer € 30 mln. Het Bestuur heeft ondanks deze verwachte tegenvaller besloten om de premie niet verder te verhogen in het verslagjaar, wederom vanuit de gedachte dat schoolbesturen bij een forse premiestijging per direct in de financiële problemen kunnen komen. De schoolbesturen hebben in hun begroting immers geen rekening

¹ *Gemoedsbezwaarde schoolbesturen zijn uitgesloten van het Participatiefonds*



kunnen houden met een dergelijke forse premiestijging. Wel zijn de schoolbesturen per direct erover geïnformeerd dat de premie per 1 januari 2014 opgehoogd zou worden van 3 procent naar 4 procent: een stijging van de premie met meer dan 30 procent.


De verwachtingen over het hoge negatieve resultaat van het fonds voor het jaar 2013 zijn uiteindelijk geen bewaarheid geworden. Het fonds sluit het jaar weliswaar af met een negatief resultaat van ruim € 12 mln., maar dat is beduidend minder negatief dat oorspronkelijk was ingeschat. Desondanks blijft de noodzaak bestaan om binnen afzienbare termijn weer een voldoende positief eigen vermogen te hebben, zodat het Bestuur een stabiel premiebeleid kan voeren, ondanks sterke fluctuaties in de uitkeringsuitgaven.

Het collectieve vereveningssysteem en het door het Bestuur gevoerde getemperde premiebeleid hebben eraan bijgedragen dat individuele schoolbesturen niet werden geconfronteerd met forse financiële aanspraken op de bij hen beschikbare middelen. Daarmee heeft het Participatiefonds tijdens zwaar weer laten zien een belangrijke bijdrage te leveren aan de continuïteit van schoolbesturen binnen het primair onderwijs.

Om de stijging van de uitkeringskosten zoveel mogelijk te beperken, is ook in 2013 sterk ingezet op het maximaliseren van een succesvolle reïntegratie van werkloze werknemers. Ondanks de sterke stijging van de caseload (een stijging van het aantal WW-rechten met 18% t.o.v. 2012) heeft het Participatiefonds de uitkeringsgerechtigden tijdig en adequaat kunnen ondersteunen bij hun re-integratieproces.

In 2013 heeft het fonds een ingrijpend vernieuwd en vergaand geautomatiseerde afwikkeling van vergoedingsverzoeken met succes geïntroduceerd. Daardoor kunnen schoolbesturen op eenvoudige wijze vanachter hun pc een vergoedingsverzoek indienen. In de aanvraagprocedure doorlopen de aanvragers een elektronische beslisboom, zodat fouten in de procedure zoveel mogelijk uitgesloten worden. Om dit mogelijk te maken is het Reglement van het Participatiefonds ook gewijzigd. Deze geheel nieuwe werkwijze is een stap voorwaarts in de ambitie van het Participatiefonds om veel klantgerichter te gaan opereren. Het Bestuur is echter van mening dat verdergaande stappen moeten worden gezet om tot een klantgericht en toekomstbestendig Participatiefonds te komen.

In het regeerakkoord voor het kabinet Rutte II is met betrekking tot het Participatiefonds en het Vervangingsfonds de volgende passage opgenomen: 'Het participatie- en vervangingsfonds wordt gemoderniseerd, zodat goed werkgeverschap beter kan worden beloond.'. Tot nu toe heeft nog geen politieke besluitvorming plaatsgevonden over de richting die de in het regeerakkoord beoogde modernisering dient te krijgen en hoe deze zich verhoudt tot de modernisering waartoe het Bestuur van het Participatiefonds reeds had besloten.



In afwachting van de politieke besluitvorming over de modernisering van het Participatiefonds zal het Bestuur verder gaan met het herinrichten van het fonds tot een meer klantgericht en toekomstbestendig Participatiefonds. Daarbij zullen ook de wetswijzigingen, die rondom de wet Werk & Zekerheid in de pijpleiding zitten, in ogenschouw moeten worden genomen. Deze wet kan verregaande consequenties hebben voor de werkwijze van het fonds.

Kortom, 2014 zal een belangrijk jaar worden voor het Participatiefonds: een jaar waarin keuzen gemaakt moeten worden over de toekomst van het Participatiefonds. Het Bestuur is zich terdege bewust van het belang van tijdige en zorgvuldige besluitvorming, zodat de belangen van zowel schoolbesturen als werknemers optimaal ondersteund worden. Het primair onderwijs verdient immers een heldere en duurzame, en niet voortdurend wisselende, visie op de wijze waarop de risico's rondom werkloosheid optimaal beheerst kunnen worden: een visie waarbij tevens mobiliteit, van-werk-naar-werk en re-integratie sleutelbegrippen zijn. Het Participatiefonds zal vanzelfsprekend vanuit haar rol en expertise hieraan de aankomende tijd een belangrijke bijdrage leveren.

Mr. P.H. Holthuis
voorzitter

1. Doelstellingen

Het Participatiefonds is verantwoordelijk voor het beheren/voorkomen en terugdringen van de uitkeringsuitgaven in het primair onderwijs.

In principe moeten schoolbesturen zelf de door hen veroorzaakte uitkeringskosten betalen, tenzij het Participatiefonds die kosten vergoedt.

Dat laatste is het geval wanneer een schoolbestuur kan aantonen dat:

- een ontslag is verleend op één van de ontslaggronden vermeld in het Reglement Participatiefonds en
- het schoolbestuur voldoende inspanningen heeft geleverd om een ontslag te vermijden, c.q. de desbetreffende medewerker begeleiding en ondersteuning heeft geboden bij het vinden van een andere baan.

Om deze voorwaarden te toetsen, gebruikte het Participatiefonds tot 20 mei 2013 nog de zogenaamde Instroomtoets. Vanaf die datum is daarvoor de sterk vereenvoudigde digitale module 'indienen vergoedingsverzoek' in gebruik genomen.

De uitkomsten van deze toetsingsprocessen zijn bepalend voor de vraag of het fonds de uitkeringskosten draagt, dan wel het schoolbestuur. Dit vormt een financiële prikkel voor schoolbesturen om een zorgvuldig personeels- en ontslagbeleid te voeren.

Het Participatiefonds zet zich ook in voor individuele medewerkers die werkloos zijn, onder andere met re-integratietrajecten, waarbij het Participatiefonds hen begeleidt bij het vinden van werk.

Door werklozen zo snel mogelijk weer aan een andere baan te helpen, draagt het Participatiefonds bij aan de doelstelling van vermindering van uitkeringskosten.

2. De activiteiten van het participatiefonds

Het Participatiefonds kent drie hoofdactiviteiten in het kader van de uitvoering van zijn taken:

- de financiering van uitkeringskosten;
- het toetsingsproces aangaande de vergoedingsverzoeken;
- het re-integratiebeleid.

Financiering uitkeringskosten.

Het Participatiefonds heft een premie bij de schoolbesturen voor de financiering van de uitkeringskosten die ten laste van het fonds komen.

De inning van de premie vond in 2013 nog voor een relatief klein deel (ca. 7 %) plaats via het (CASO-)systeem. Inning van de andere 93 % loopt via een viertal andere salarisverwerkers/softwareleveranciers.

De uitkeringen aan werklozen lopen via drie verschillende uitkeringsinstanties:

UWV voor de WW, KPMG Management Services voor het BWOO en BBWO en Loyalis Maatwerk Administraties voor de BZA/suppletie-uitkeringen.

Het Participatiefonds financiert de kosten van deze uitkeringen door de betaling van de facturen van deze uitkeringsinstanties.

De uitkeringskosten zijn in het verslagjaar € 30,6 mln. boven de begroting uitgekomen (2012: € 18,6 mln. boven begroting). De noodzakelijke premieverhoging om dit nog in 2013 te repareren is per 1 augustus 2013 bewust lager gehouden (schoolbesturen hadden er immers in hun eigen begroting geen rekening mee kunnen houden).

De premie-inkomsten zijn in 2013 € 10,2 mln. hoger dan begroot (2012: € 2,2 mln. hoger dan begroot). Door deze ontwikkelingen is het resultaat op de premieopbrengsten en uitkeringen € 19,3 mln. negatief (begroot was een positief resultaat van € 1,1 mln.).


Het resultaat op de overige kostenplaatsen (kosten arbeidsmarktbeleid en de apparaatskosten) is per saldo een last van € 7,5 mln. (begroot was een last van € 6,5 mln.).

Het fonds heeft in 2013 ook baten gekregen van in totaal € 14,5 mln. (dit betrof de zogenaamde vergoeding negatief getoetsten; in 2012 was deze € 5,0 mln.).

Bovenstaande ontwikkelingen tezamen leiden tot een negatief exploitatieresultaat van € 12,3 mln.

Het negatieve resultaat is ten laste gebracht van de reserve, waardoor het eigen vermogen een negatieve stand van € 12,2 mln. te zien geeft ultimo 2013 (2012: € 0,1 mln. positief).

De premieverhoging per 1-1-2014 waartoe het Bestuur in het kader van de begroting 2014 – 2017 heeft besloten moet eraan bijdragen dat het eigen vermogen van het Participatiefonds zich op een termijn van 3 jaar (i.c. ultimo 2016) zal bevinden op het midden van de bandbreedte (= € 12 mln.) die is afgesproken in de onderhanden zijnde concept-Beheersovereenkomst tussen het ministerie van OCW en het Participatiefonds voor 2014.



Er is sprake van een toename van het aantal ontslagen in het Primair Onderwijs. Oorzaken zijn krimp, bezuinigingen en onvoldoende bekostiging. Deze oorzaken beperken sterk de mogelijkheden voor het fonds om preventief (toetsingsproces aangaande vergoedingsverzoeken) en/of curatief (re-integratie) de uitgavenstijging een halt toe te roepen. Het is daarom van het grootste belang om de ontwikkelingen nauwgezet te blijven volgen en zo nodig via het premie-instrumentarium bij te kunnen sturen. Het Participatiefonds beschikt over actuele (wekelijkse) informatie over de instroom in de uitkeringsregelingen. Met behulp daarvan kan het Participatiefonds de ontwikkeling van het aantal ontslagen nauwgezet volgen.

Toetsingsproces aangaande de vergoedingsverzoeken

Met behulp van het, in de Reglementen van het fonds uitgewerkte, toetsingsproces inzake de vergoedingsverzoeken is vast te stellen of het Participatiefonds de uitkeringskosten dient te financieren, dan wel dat het betreffende schoolbestuur de kosten zelf moet betalen.

Hoofdstuk 3 geeft gedetailleerde gegevens over dit toetsingsproces in het verslagjaar. Conform artikel 13.3 uit de met het Ministerie van OCW overeengekomen Beheersovereenkomst is het Participatiefonds niet verantwoordelijk voor recht, hoogte en duur van de uitkeringen.

Re-integratiebeleid

Het Participatiefonds ondersteunt uitkeringsgerechtigden bij het vinden van nieuw werk. Hiermee was in het verslagjaar € 3,3 mln. gemoeid (2012: € 2,3 mln.). Hoofdstuk 4 gaat nader in op het re-integratiebeleid in 2013.

Een bijzonder project in dat verband vormen de activiteiten in het kader van de zogenaamde 'Sluitende Aanpak'. Zie ook daarover hoofdstuk 4.

3. Instroombeperking

Voorwaarden tot vergoeding van uitkeringskosten

Doel van het Participatiefonds is het beheersen en terugdringen van uitkeringsuitkeringen. Daarom kent het fonds een Reglement dat er op is gericht om te voorkomen dat 'vermijdbare' uitkeringskosten die door een schoolbestuur zijn veroorzaakt, ten laste van het collectief komen. Een schoolbestuur moet dan ook in redelijkheid alles in het werk stellen om te voorkomen dat een dienstverband moet worden beëindigd en om vervolgens instroom in de werkloosheid te voorkomen. Bij een vergoedingsverzoek wordt beoordeeld of eventuele uitkeringskosten van een dienstverband dat is beëindigd of niet is voortgezet, voor rekening van het Participatiefonds komen of voor rekening van het schoolbestuur.

Het Bestuur van het Participatiefonds stelt voor besturen die onder de Wet Primair Onderwijs of de Wet op de Expertisecentra vallen, per schooljaar een Reglement vast waarin de voorwaarden die in het kader van een vergoedingsverzoek aan een beëindigd of niet voortgezet dienstverband worden gesteld, zijn vastgelegd. Afhankelijk van de datum van het beëindigen/niet voortzetten van het dienstverband zijn voor het kalenderjaar 2013 de Reglementen 2012/2013 en 2013/2014 van toepassing.

Geheel vernieuwd Reglement

Er was in laatste jaren vrij veel kritiek op het Participatiefonds gericht op de administratieve last, de bureaucratie, de ingewikkeldheid en onduidelijkheid van het Reglement, de weinig transparante wijze van besluitvorming over een ingediend vergoedingsverzoek en de 'ouderwetse' manier van werken waarbij zelfs een digitaal gedane instroomtoets moest worden begeleid door een per post opgestuurd formulier. Klachten dus niet zozeer over wat het fonds doet, maar met name over de wijze waarop het fonds zijn taken uitvoert.

Dit is de reden dat het Bestuur in 2012 heeft besloten om toestemming te verlenen voor de uitvoering van een project gericht op:

- vernieuwing van het Reglement;
- ontwikkeling van een digitaal loket waarlangs vergoedingsverzoeken door schoolbesturen kunnen worden ingediend;
- ontwerpen van een efficiënter werkproces zowel voor de toetsing, als voor de zogenaamde 'matching' en voor de verrekening van uitkeringen.

Het project heeft geresulteerd in een Reglement 2013 – 2014 dat totaal anders is dan de voorgaande Reglementen. Op hoofdlijnen zijn er 3 belangrijke veranderingen:

1. Volledige aansluiting op de CAO Primair Onderwijs: hierdoor is direct helder welke beëindigingsgrond van toepassing is en bestaat er geen verschil meer tussen de gebruikte termen.
2. Een aangepaste structuur: per beëindigingsgrond is duidelijk omschreven welke voorwaarden van toepassing zijn en welke documenten het Participatiefonds van een Bestuur verwacht.

3. Modelverklaringen: met (ondertekende) modelverklaringen kan worden bewezen dat aan de voorwaarden van het Reglement is voldaan. Die verklaringen kan een schoolbestuur direct downloaden bij het indienen van een vergoedingsverzoek.

Indienen vergoedingsverzoeken overzichtelijker

Door het Reglement aan te passen is het indienen van vergoedingsverzoeken overzichtelijker geworden. Daarnaast hoeven schoolbesturen het gehele Reglement veel minder te raadplegen omdat er een digitale tool is ontwikkeld die ze ondersteunt bij het indienen van een verzoek.

Voor alle beëindigingsgronden van de CAO PO kent het Reglement Participatiefonds thans een apart artikel waarop een vergoedingsverzoek kan worden gedaan. Wat niet is veranderd, is dat ook in het geval dat een tijdelijk dienstverband niet wordt voortgezet, een werkgever moet onderbouwen dat aan zijn besluit om dat tijdelijk dienstverband niet voort te zetten, één van de gronden van de CAO PO ten grondslag heeft gelegen.

Vergoedingsverzoeken kunnen sinds 20 mei 2013 via de nieuwe website www.participatiefonds.nl volledig digitaal worden ingediend. Aan de hand van een aantal simpele vragen, komt de indiener van het vergoedingsverzoek via een vragenboom terecht bij het juiste artikel. Stapsgewijs wordt hij door de vragen geleid en wordt aangegeven welke documenten hij ten behoeve van de aanvraag moet up-loaden.

Kwantitatieve gegevens

In 2013 zijn er bij het Participatiefonds 702 instroommeldingen via de Digitale Instroom Aanvraag (DIA) en per post binnengekomen en 1.421 digitaal via de website www.participatiefonds.nl. In vergelijking met 2012 is dat een daling met 43 %. Een mogelijke verklaring hiervoor is dat schoolbesturen wachten op nadere actie van het Participatiefonds omdat het fonds hen tijdens voorlichtingsbijeenkomsten heeft verteld dat ze binnen 3 maanden vanzelf nader bericht zouden krijgen over het moeten indienen van een vergoedingsverzoek, indien er een werkloosheidsuitkering is ontstaan. Tot op heden is het nieuwe geautomatiseerde systeem nog niet klaar om dergelijke berichten te genereren. Derhalve is er een achterstand in het aantal te verwerken vergoedingsverzoeken.

Een andere mogelijke verklaring is de onbekendheid van schoolbesturen met het nieuwe werkgeversportal en het proces rondom het activeren daarvan. In februari 2014 had in totaal 65 % dit portal geactiveerd; zonder die activering zijn geen vergoedingsverzoeken te doen.

Tabel 1 | Aantal vergoedingsverzoeken in de jaren 2011 – 2013

Vergoedingsverzoeken	2013	2012	2011
Aantal ontvangen vergoedingsverzoeken	2.123 (- 43 %)	3.724	4.028
Aantal getoetste verzoeken	3.181 (- 24 %)	4.193	4.096

Beëindigde of niet voortgezette dienstverbanden

Een dienstverband dat vóór 1 augustus 2013 is beëindigd of niet voortgezet, dient gemeld te worden op basis van een van de gronden genoemd in de artikelen 7 tot en met 11 van het Reglement Participatiefonds.

In het Reglement Participatiefonds voor het schooljaar 2013 – 2014 zijn de gronden voor beëindiging en niet voortzetting volledig gebaseerd op de CAO PO.

In 2013 komen vergoedingsverzoeken van voor 1-8-2013, op basis van de volgende onslaggronden, het meest voor:

- uitspraak van de kantonrechter (art. 9f) met 28 %;
- ontslag op grond van ongeschiktheid voor de functie (art.9a) met 9%.

Toetsresultaat

De vergoedingsverzoeken hebben in 2013 tot de volgende toetsresultaten geleid:

- 2183 vergoedingsverzoeken met een positief resultaat. De uitkeringskosten komen dan ten laste van het Participatiefonds;
- 673 vergoedingsverzoeken met een negatief resultaat. De uitkeringskosten worden ten laste van het schoolbestuur gebracht;
- 325 vergoedingsverzoeken waarop geen besluit wordt genomen.

De binnengekomen toets valt buiten de bandbreedte van het Participatiefonds, omdat het bijvoorbeeld om Flexibel Pensioen en Uittreden (FPU) of vervanging gaat.

Tabel 2 | Toetsresultaten in de jaren 2008 – 2013

	Aantal getoetste meldingen	Positief in %	Negatief in %	Geen besluit in %
2013	3.181	69%	21%	10%
2012	4.193	41%	25%	34%
2011	4.096	35%	22%	43%
2010	3.370	52%	16%	32%
2009	2.549	87%	12%	1%
2008	2.490	85%	12%	3%

Het sterk dalende percentage onder 'geen besluit' en het hoge aantal positieve toetsingen in 2013 t.o.v. de 3 voorgaande jaren heeft 3 oorzaken:

1. een verminderd aantal vergoedingsverzoeken in geval van een vervangingsbetrekking omdat er in het jaar 2013 geen matching heeft plaats gevonden, met andere woorden, dat nog niet is nagegaan bij welke vergoedingsverzoeken er sprake was van een einde vervangingsbetrekking. Dit betekent dat het merendeel van de vergoedingsverzoeken als het om een einde vervangingsbetrekking gaat nog niet is gedaan. In geval van een vervangingsbetrekking waaraan geen reguliere betrekking aan vooraf is gegaan, hoeft namelijk alleen een vergoedingsverzoek te worden gemeld indien het Participatiefonds het schoolbestuur rappelleert. Deze meldingen worden sinds 1 juli 2009 geregistreerd. Indien bij de toetsing van het verzoek blijkt dat het om een vervangingsbetrekking overeenkomstig het Reglement Participatiefonds gaat, dan wordt het resultaat van de melding vervolgens als 'geen besluit' vastgelegd;
2. Vanaf juni 2013 is het oude Pafos-systeem vervangen door het nieuwe systeem Parflex. De optie 'geen besluit' bestaat niet meer. Toetsing leidt ofwel tot een positief resultaat ofwel tot een negatief resultaat. Een 'onbeslist' is niet meer mogelijk.
3. Tot slot worden door de wijziging van de voorwaarden in het nieuwe Reglement minder vergoedingsverzoeken negatief getoetst.

DIA (Digitale Instroom Aanvraag) en digitaal via de website

Aangezien er in het jaar 2013 geen rappel actie (matching) heeft plaats gevonden is de binnenkomst van het aantal vergoedingsverzoeken via de DIA gestegen. Vanaf 20 mei 2013 zijn vergoedingsverzoeken alleen nog maar via de website www.participatiefonds.nl in te dienen. Dit verklaart de verhouding tussen DIA/Parflex en Post in onderstaande tabel voor het verslagjaar.

Tabel 3 | Vergoedingsverzoeken via de DIA/ website en per post in de jaren 2008 – 2013

	DIA/Parflex in %	Post in %
2013	93%	7%
2012	39%	61%
2011	35%	65%
2010	43%	57%
2009	72%	28%
2008	66%	34%

Informatievoorziening

Na de toename in 2011 en 2012 laat het aantal binnengekomen e-mails ook in het jaar 2013 een forse stijging zien van 19% t.o.v. het jaar 2012.

Het aantal binnengekomen telefoongesprekken is t.o.v. het jaar 2012 gestegen met 30%.

Tabel 4 | Binnengekomen e-mails en telefoongesprekken in de jaren 2010 – 2012

	2013	2012	2011
e-mails	1.363	1.144	843
telefoongesprekken	2.998	2.299	2.581

Project VUIST

Het lopende project VUIST (Vernieuwing Uitvoering InSTroomtoets) kent een 3-ledig doel:

- vernieuwing van het Reglement;
- ontwikkeling van een digitaal loket waarlangs vergoedingsverzoeken door schoolbesturen volledig digitaal kunnen worden ingediend;
- ontwerp van een efficiënter werkproces, zowel voor de toetsing, als voor de zogenaamde 'matching' en voor de rappelling en verrekening van uitkeringen.

In mei 2013 heeft het project VUIST zijn eerste grote mijlpaal beleefd, te weten de oplevering van een werkgeversportaal waarin werkgevers volledig digitaal vergoedingsverzoeken kunnen indienen. Tevens is een onderliggende applicatie in gebruik genomen, waarmee de uitvoeringsorganisatie vergoedingsverzoeken volledig digitaal kan afhandelen.



Medio 2014 zal de tweede mijlpaal van dit project worden bereikt. Het werkgeversportaal zal dan worden uitgebreid met een uitkeringsmodule. Deze uitkeringsmodule zal het raadplegen van uitkeringen van ex-werknemers mogelijk maken voor werkgevers. Uiteraard gebeurt dit met inachtneming van de privacywetgeving. Tevens zullen werkgevers gegevens over uitkeringen, waarover het Participatiefonds gegevens heeft opgevraagd, volledig digitaal aan het Participatiefonds kunnen verstrekken.

Met deze tweede mijlpaal zal het project VUIST zijn afgerond.

4. Uitstroombevordering

Het Participatiefonds heeft de re-integratietaak voor werkloos personeel uit het Primair Onderwijs met een WW-uitkering. Het doel is de uitstroom naar werk te bevorderen en zo de uitkeringslast voor het fonds te beperken. Het fonds heeft een re-integratiebeleid op grond waarvan voor werklozen met een recht op WW van tenminste een jaar, afwisselend verplicht en vrijwillig voor verschillende re-integratie-activiteiten worden ingezet.

Re-integratiebeleid

Sinds vier jaar kent het Participatiefonds een re-integratiebeleid met een aantal opeenvolgende fasen waarbij werklozen afwisselend in de ene fase verplicht ondersteuning krijgen om hun kansen op de arbeidsmarkt te verbeteren, en in de volgende fase op vrijwillige basis gebruik mogen maken van de aangeboden re-integratieactiviteiten:

- Fase 1 (verplicht): voorlichtingsbijeenkomst – z.s.m. na 1e WW dag;
- Fase 2 (vrijwillig): re-integratieactiviteit uit keuzeaanbod – tot 8 maanden na 1e WW dag;
- Fase 3 (verplicht): traject op weg naar werk – tussen maand 8 en 11 na 1e WW dag;
- Fase 4 (vrijwillig): re-integratieactiviteit uit keuzeaanbod – 11 tot 15 maanden na 1e WW dag.

Uitvoering re-integratiebeleid 2013

In het kader van aanbodversterkende activiteiten zijn vier re-integratiebedrijven gecontracteerd die activiteiten van wisselende duur leveren. Tabel 5.1 geeft een overzicht van deze bedrijven en hun activiteiten.

Tabel 5.1 | activiteiten per fase

Fase	Activiteit	Organisatie	Duur
1	Voorlichtingsbijeenkomst	Participatiefonds	1 dagdeel
2	Coachingsgesprekken	IDplein	Max 5 uur
	Sollicitatiebrief en CV check	IDplein	1 dagdeel
	Training 'Netwerken en social media'	Alexander Calder	2 dagen
	Begeleidingstraject zelfstandig ondernemerschap	Instituut Midden en Kleinbedrijf	43 weken
3	Vervroegd trainingsprogramma Op Weg naar Werk	Randstad HR Solutions	6 dagen + div gesprekken
	EKO – eigen keuze overeenkomst	Wordt door cliënt zelf gekozen	52 weken
	Trainingsprogramma Op Weg naar Werk	Randstad HR Solutions	6 dagen + div gesprekken
4	Coachingsgesprekken	IDplein	Max 5 uur
	Begeleidingstraject zelfstandig ondernemerschap	Instituut Midden en Kleinbedrijf	43 weken
	Training 'Netwerken en social media'	Alexander Calder	2 dagen

Toonaangevende rol Participatiefonds

De ervaring van de afdeling Casemanagement Re-integratie van het Participatiefonds heeft geleerd dat een werkloze de kansen op een structurele baan vergroot als hij goed geïnformeerd en effectief solliciteert. Onwetendheid over bijvoorbeeld rechten en plichten bij een werkloosheidsuitkering of onzekerheid over consequenties van een dienstverband op de bovenwettelijke uitkering zijn in het verleden vaak een belemmering gebleken om tot een actieve houding te komen bij het zoeken naar een nieuwe baan. Mede op basis van de meest gestelde vragen aan de helpdesk is een duidelijke informatiebrochure ontwikkeld en wordt iedere nieuwe werkloze uitgenodigd voor een verplichte voorlichtingsbijeenkomst. Kernboodschap hiervan is 'werken loont altijd'.

Door deze actieve en persoonlijke benadering van de doelgroep is het Participatiefonds al jaren toonaangevend binnen de sector Overheid en Onderwijs op het gebied van voorlichting aan werklozen. Zo krijgt de uitgebreide informatiebrochure 'Afkomstig uit het primair onderwijs?' niet alleen grote waardering van de eigenlijke doelgroep,

maar ook van werkgevers en organisaties die op enigerlei wijze te maken hebben met re-integratie van werklozen uit de Onderwijs- en Overheidssector.

In 2013 hebben 2033 werklozen uit het Primair Onderwijs deelgenomen aan deze voorlichtingsbijeenkomst die zeer positief gewaardeerd is met een gemiddeld rapportcijfer van 8.4. In deze bijeenkomst komt ook uitgebreid het re-integratieprogramma aan bod wat – afhankelijk van o.a. leeftijd en duur van de uitkering – bestaat uit een tweetal verplichte re-integratieactiviteiten (fase 1 en 3) en een tweetal periodes waarin men naar behoefte een activiteit mag kiezen (fase 2 en 4).

De Keuze-activiteiten

Het re-integratiebeleid van het Participatiefonds bestaat uit verschillende fasen. Zoals hierboven genoemd start elke werkloze de re-integratie met een voorlichtingsbijeenkomst (fase 1). In de 8 maanden die hierop volgen kan men – zolang men werkloos blijft – op vrijwillige basis kiezen uit enkele re-integratieactiviteiten in fase 2. In 2013 heeft 30 % van de in fase 2 ingestroomde werklozen behoefte gehad aan een activiteit en een keuze gemaakt uit de geboden re-integratieactiviteiten. Veel belangstelling ging uit naar het begeleidingstraject 'zelfstandig ondernemerschap'. In het verslagjaar hebben 129 geïnteresseerden deelgenomen aan een uitgebreide informatiemiddag over zelfstandig ondernemerschap. Daarnaast hebben 145 ambitieuze cliënten gekozen voor een begeleidingstraject van een jaar waarin men geholpen wordt bij het succesvol opstarten van de nieuwe onderneming. Ook de coachingsgesprekken scoorden goed. Veelal gaan deze gesprekken over de verwerking van het verlies van de eerdere baan. Cliënten gaan zich realiseren dat ze niet langer achterom moeten blijven kijken maar hun energie moeten steken in het vinden van een andere baan. Van de 165 werklozen die dit coachingstraject volgden, geeft 88% aan dat de coaching meerwaarde heeft gehad.

Door de nauwe contacten met werklozen weet het Participatiefonds dat lang niet iedereen social media gebruikt in de zoektocht naar een nieuwe baan. Enkele jaren geleden was dat nog niet onoverkomelijk maar tegenwoordig is een werkzoekende die geen gebruik maakt van social media vrijwel kansloos op de arbeidsmarkt. Veel belangstelling was er dan ook voor nieuw ontwikkelde tweedaagse training 'netwerken en social media'. 238 mensen hebben inmiddels deze training gevolgd; 96% geeft aan na de training goed op de hoogte te zijn van de mogelijkheden van social media en hoe deze effectief in te zetten zijn tijdens het solliciteren. Het Participatiefonds heeft dan ook zijn ambitie verwezenlijkt dat alle getrainde deelnemers bekend zijn met het gebruik van social media en deze succesvol weten te benutten bij hun sollicitatie-activiteiten.

Cliënten van het Participatiefonds die na 8 maanden nog geen werk hebben gevonden, krijgen een uitnodiging voor een verplichte en intensieve training gericht op het benaderen van de arbeidsmarkt. In 2013 zijn 1.127 werklozen gestart met deze training die maximaal 3 maanden duurt.

Mocht deze training nog niet resulteren in een dienstbetrekking, dan kan men nog op vrijwillige basis een keuze maken uit diverse andere re-integratieactiviteiten (fase 4).

In 2013 hebben 127 werklozen hieraan behoefte gehad. De keuzes bij deze groep werklozen vertoonden veel overeenkomsten met de gemaakte keuzes in fase 2. Tot de populairste activiteiten behoorden wederom de coachingsgesprekken, het begeleidings-traject naar ondernemerschap en de training 'netwerken en social media'

Tot het re-integratieaanbod van het Participatiefonds behoort ook de mogelijkheid om zelf een re-integratiebedrijf uit te zoeken waarmee men dan zelf ook het begeleidings-traject uitstippelt. Dit blijkt vooral de keuze te zijn van werklozen die enthousiast en actief op zoek willen naar een nieuwe betrekking, maar die vinden dat ze daarvoor zelf onvoldoende kwaliteiten en/of ervaring 'in huis' hebben, en zodoende de hulp van een zelfgekozen re-integratiebedrijf inroepen. In 2013 hebben 87 mensen hiervan gebruik gemaakt.

Kosten re-integratiebeleid 2013

De kosten van het re-integratiebeleid bedroegen in 2013 (afgerond) € 3,3 mln. (2012: € 2,3 mln.)

De Sluitende Aanpak

Behalve de uitvoering van het re-integratiebeleid dat is gericht op werklozen met een WW-uitkering, voert het Participatiefonds in opdracht van de sociale partners ook de zogenaamde Sluitende Aanpak uit, voor (potentieel) WGA-ers.

Doel is te voorkomen dat iemand in een WGA-vervolguitkering terechtkomt.

De Sluitende Aanpak richt zich enerzijds op zieke werknemers die mogelijk tussen de 35% en 80% arbeidsongeschikt zullen worden en anderzijds op de groep die daadwerkelijk tussen de 35% en 80% arbeidsongeschikt is geworden en na ontslag bij de eigen werkgever niet in staat is om elders een baan te vinden voor tenminste 50% van de resterende verdien capaciteit. Het Participatiefonds voert de Sluitende Aanpak uit voor het Primair Onderwijs en betaalt ook de kosten ervan. In dat kader zijn er drie subsidieregelingen voor de volgende re-integratiebevorderende middelen ontwikkeld:

- het pre-advies;
- de loonkostensubsidie;
- de aanvullende intensieve trajectbegeleiding.

Het eerste instrument van de Sluitende Aanpak betreft het pre-advies. Een pre-advies is aan te vragen als een werknemer een jaar ziek is. Een arbeidsdeskundige toetst dan of het gevolgde re-integratieplan reëel en adequaat is. Zo nodig doet deze deskundige concrete aanbevelingen voor het vervolg. Verder informeert de deskundige de werkgever en werknemer over de mogelijke financiële consequenties na 2 jaar ziekte.

Tot 31 december 2013 heeft de Afdeling Casemanagement Re-integratie 565 subsidieverzoeken pre-advies ontvangen, waarvan 497 aan de subsidievoorwaarden voldeden en daarmee zijn toegekend.

Van de pre-adviezen die door het Participatiefonds zijn toegekend, heeft de Arbo Unie 38% uitgevoerd. De rest is uitgevoerd door een groot aantal andere arbodiensten.

Daarnaast kent de Sluitende Aanpak een loonkostensubsidie om een werkgever die aarzelt een gedeeltelijk arbeidsgeschikte in dienst te nemen over de streep te trekken. Als hij een voormalig werknemer uit het primair onderwijs een dienstverband aanbiedt voor tenminste 12 maanden en voor ten minste 50% van zijn restverdiencapaciteit, dan komt hij in aanmerking voor de loonkostensubsidie. Deze subsidie bedraagt in het eerste jaar maximaal 50% van het brutosalaris en in het tweede jaar maximaal 25%. In 2013 is er geen beroep gedaan op dit instrument.

Het laatste instrument van de Sluitende Aanpak is de aanvullende intensieve trajectbegeleiding. Deze is bestemd voor een werknemer die WGA 35 – 80% is bevonden en niet kon worden herplaatst. Vanuit de Subsidie Sluitende Aanpak kan een re-integratietraject, indien nodig, worden uitgebreid met een aantal extra activiteiten. De aanvullende intensieve trajectbegeleiding kent daarnaast nog een heel apart aspect. Als namelijk het einde van de WIA-LGU in zicht is, en er geen andere mogelijkheid is om de werknemer uit de Vervoluitkering te houden, dan kan het re-integratiebedrijf de werknemer een tijdelijk dienstverband aanbieden van tenminste 50% van de restverdiencapaciteit voor de duur van maximaal 2 jaar. Hiervoor ontvangt het re-integratiebedrijf subsidie. Het re-integratiebedrijf zorgt er voor dat de werknemer in die tijd loonvormende arbeid verricht. Samen blijven zij zich inspannen voor benutting van 100% van de restverdiencapaciteit. In 2013 is geen beroep gedaan op dit instrument. De kosten die gemoeid zijn met Sluitende Aanpak maken onderdeel uit van de kosten voor Arbeidsmarktbeleid (2013: € 4,8 miljoen)

5. Personeelsbeleid, mobiliteitsbevordering en voorlichting

Naast de in de vorige hoofdstukken beschreven taken van het Participatiefonds op het gebied van instroombeperking en uitstroombevordering ondersteunt het fonds scholen en schoolbesturen in het Primair Onderwijs bij het uitvoeren van het personeelsbeleid in het algemeen en het mobiliteitsbeleid in het bijzonder. Op deze manier draagt het Participatiefonds bij aan het welbevinden van het onderwijspersoneel en daarmee indirect aan het voorkomen van onvrijwillig ontslag en de daaruit voortvloeiende financiële risico's voor het fonds. Voor een groot deel voert het Participatiefonds deze taak uit in samenwerking met het Vervangingsfonds.

Beleidsagenda 2013 en verder

Ambitie Participatiefonds

De ambitie voor 2013 is om door schoolbesturen en sociale partners gezien te worden als de autoriteit binnen het Primair Onderwijs op het gebied van het voorkomen van instroom in de WW en deze kennis verder te ontwikkelen tot een kenniscentrum daarover met de bijbehorende zichtbaarheid;

Activiteiten en werkwijze

Bovenstaande ambities komen tot uitdrukking in de activiteiten en werkwijze van het Participatiefonds. Dit wil zeggen dat het Participatiefonds inzet op:

- Een intensivering van de kernactiviteiten op de beleidsterreinen waar het Participatiefonds als natuurlijke partner gezien wil worden door schoolbesturen en sociale partners;
- Nog meer aansluiting zoeken bij de actuele problemen in het Primair Onderwijs met respect voor de eigen rol en de rol van anderen. Om de toegevoegde waarde te vergroten zoekt het Vervangingsfonds meer samenwerking met andere organisaties.

Toetsingskader

Voor de te ondernemen activiteiten en de rol die het Participatiefonds daarin vervult, hanteert het Participatiefonds onderstaand toetsingskader. Geplande activiteiten dienen aan minimaal twee van de onderstaande voorwaarden te voldoen:

- Het initiatief moet bijdragen aan het beperken van de schadelast;
- Er is geen andere partij in de markt die het initiatief oppakt;
- Het initiatief heeft een aanjagende werking;
- Het initiatief moet een (potentieel) groot bereik hebben.

Advies op maat

Regioadviseurs

Voor het Participatiefonds zijn – in samenwerking met het Vervangingsfonds – 15 regioadviseurs werkzaam die schoolbesturen adviseren en zo nodig begeleiden op het terrein van personeels- en mobiliteitsbeleid. Bestuurders, schooldirecteuren en bijvoorbeeld personeelsfunctionarissen benaderen de regioadviseur met vraagstukken zoals het te voeren beleid of ondervonden problemen ten aanzien van het welzijn van de medewerkers. Dit beleid gaat bijvoorbeeld over arbobeleid, personeelsbeleid en (ziekte)verzuim, de problemen zijn bijvoorbeeld de re-integratie van langdurig zieken en verstoorde communicatie tussen schooldirectie en medewerkers.

Voorop staat dat de schoolorganisatie zelf verantwoordelijk is voor deze beleids-terreinen. De deskundigen van het Participatiefonds geven voorlichting en adviezen, maar nemen geen taken van het schoolmanagement over.

Bereik

In totaal vonden in het verslagjaar 3.592 contactmomenten plaats, waarvan 3.188 met schoolbesturen. De andere contacten waren voornamelijk met arbodiensten en zorgverleners.

Waardering

Jaarlijks vindt een evaluatieonderzoek plaats naar de ondersteuning door de regioadviseurs en re-integratiedeskundigen. De waardering voor het werk van de regioadviseurs blijft onverminderd groot. In 2013 bedroeg het gemiddelde rapportcijfer voor de dienstverlening van de regioadviseurs een 8,4 (388 respondenten).

Onderwijsvacaturebank

De onderwijsvacaturebank Primair Onderwijs is door het Participatiefonds ontwikkeld voor (potentiële) werknemers, scholen en besturen in het Primair Onderwijs met als doel openstaande vacatures en beschikbaar personeel sneller en gemakkelijker bij elkaar te brengen. Het gebruik van de onderwijsvacaturebank is voor iedereen gratis. De onderwijsvacaturebank vervult binnen het Primair Onderwijs een grote rol bij het invullen van vacatures. Uit onderstaande tabel blijkt dat het aantal bezoekerssessies in 2013 sterk is toegenomen, terwijl het aantal gemelde vacatures sterk is gedaald. Reden hiervoor is de stijging van de werkloosheid in het Primair Onderwijs. Meer mensen zijn op zoek naar een baan en raadplegen de onderwijsvacaturebank.

	2012-I	2012-II	2012-III	2012-IV	2013-I	2013-II	2013-III	2013-IV
Aantal bezoekerssessies	239.262	373.632	316.134	317.832	422.835	408.642	421.033	443.476
Aantal gemelde vacatures PO	510	643	257	490	354	379	200	350
Aantal via de vacaturebank vervulde vacatures PO	266	239	144	232	187	161	104	155

De laatste release van de onderwijsvacaturebank dateert van april 2011. Sinds die datum zijn diverse reacties, suggesties en opmerkingen vanuit het onderwijsveld binnengekomen over het uiterlijk en het gebruik van nieuwe functionaliteiten. Daarnaast zijn door voortschrijdend inzicht wensen voor verbetering van de performance van de web-applicatie ontstaan. De ambitie is om van de onderwijsvacaturebank het digitale mobiliteitscentrum te maken, onder andere door het matchingsysteem te verbeteren en extra communicatie activiteiten te ontwikkelen en uit te voeren. In 2013 zijn hier plannen voor bedacht. Uiteindelijk bepaalt het in 2014 te kiezen toekomst-scenario in hoeverre de vooruitstrevende ambitie zal zijn uit te voeren. Daarom zijn verdere acties om de vacaturebank te verbeteren in 2013 getemporeerd.

6. Bezwaar en beroep

Het Participatiefonds valt als Bestuursorgaan onder de werking van de Algemene wet Bestuursrecht (Awb). Tegen besluiten van het Participatiefonds staat bezwaar en beroep open conform de hoofdstukken 6, 7 en 8 Awb.

De mogelijkheden

Als een schoolbestuur het niet eens is met een beslissing op bezwaar of beroep van het Participatiefonds, dan is het mogelijk om binnen zes weken na dagtekening van deze beslissing bezwaar aan te tekenen bij het Bestuur. Het gaat daarbij vooral om beslissingen over de uitvoering van de Reglementen Participatiefonds. Het schoolbestuur kan vervolgens, indien het dat wenst, het bezwaarschrift tijdens een hoorzitting mondeling toelichten. Binnen zes weken na ontvangst van het bezwaarschrift neemt het Bestuur een beslissing. De beslissing kan een volledige of gedeeltelijke toekenning, dan wel een afwijzing van het gevraagde inhouden.

Is het schoolbestuur het met deze uitspraak niet eens, dan kan het binnen een termijn van zes weken beroep instellen bij de Afdeling Bestuursrechtspraak van de Raad van State.

De Informele Aanpak

Het Cluster Juridische zaken van het Bestuursbureau van het Participatiefonds is verantwoordelijk voor onder andere de voorbereiding van de behandeling van bezwaarschriften die werkgevers indienen tegen primaire besluiten van beide fondsen. In het kader van de afhandeling van die bezwaarschriften speelt de Informele Aanpak een belangrijke rol. De resultaten na een eerste periode van onderzoekende toepassing van de Informele Aanpak waren dusdanig positief (o.a. meer intrekkingen van bezwaarschriften na een toelichting op het primaire besluit en de kans van slagen in bezwaar, grotere klanttevredenheid, meer werkplezier bij de behandelend jurist) dat is besloten de juridisch medewerkers meer vaardigheden en technieken over de Informele aanpak aan te bieden middels training en scholing. Verdergaande toepassing van de Informele Aanpak bij de dienstverlening staat op de agenda van de fondsen, gelet op de opgedane positieve ervaringen.

Commissie bezwaarschriften

Het Bestuur van het Participatiefonds heeft een commissie ingesteld die namens het Bestuur de ingediende bezwaarschriften behandelt. De commissie is samengesteld uit vier Bestuursleden van het Participatiefonds.

Op 31 december 2013 is de bezwaarschriftencommissie als volgt samengesteld:

voorzitter:

mr. P.H. Holthuis

leden:

E.F. van Bokhoven

mr. H.K. Evers

mr. drs. L. van Noort

A.A. Rolvink

Gedurende de verslagperiode is de samenstelling van de bezwaarschriftencommissie niet gewijzigd. De bezwaarschriftencommissie is twaalf keer in vergadering bijeengekomen.

De bezwaarschriften

Aantallen

Gedurende de verslagperiode zijn 201 bezwaarschriften bij het Bestuur ingediend (2012: 210 bezwaarschriften). Dit is een daling ten opzichte van de voorgaande jaren. In 2013 hebben 84 schoolbesturen van de mogelijkheid gebruik gemaakt hun bezwaarschrift tijdens een hoorzitting mondeling toe te lichten (2012: 79 hoorzittingen).

Tabel 71: | Overzicht van het aantal ingediende bezwaarschriften vanaf 2008 tot en met 2013

Jaar	Ingediende bezwaarschriften
2008	80
2009	130
2010	151
2011	232
2012	210
2013	201

Onderwerpen

Bij de bezwaarschriften gericht tegen de beslissingen van het Participatiefonds is de volgende verdeling naar onderwerp te maken:

Tabel 7.2: | Overzicht van de onderwerpen van de bezwaarschriften in 2013 en 2012

onderwerpen bezwaarschriften	2013	2012
Reglement Participatiefonds (instroomtoets)	192	197
Subsidie Sluitende Aanpak (pre-advies)	9	13
Totaal	201	210

Resultaten ingediende bezwaarschriften

Tabel 7.3: | Overzicht van de resultaten van de bezwaarschriften in 2013 en 2012

resultaten bezwaarschriften	2013	2012
Nog in behandeling per 31 december	71	93
Gegronnd	79	52
Ongegrond	9	16
Niet ontvankelijk	12	11
Ingetrokken (al dan niet na herziening)	30	38
Totaal	201	210

De beroepschriften

Gedurende de verslagperiode heeft de Raad van State vijf keer uitspraak gedaan inzake door schoolbesturen ingediende beroepschriften. In alle vijf de gevallen is het beroepschrift ongegrond verklaard.

Intern Klachtrecht

Iedereen heeft het recht om bij het Participatiefonds een klacht in te dienen als hij of zij ontevreden is over de manier waarop hij of zij door het fonds wordt behandeld. Het klachtenReglement schrijft onder meer registratie en jaarlijkse publicatie voor van schriftelijk ingediende klachten. Gedurende het verslagjaar is één klacht bij het Participatiefonds ingediend. Bedoelde klacht is uiteindelijk ongegrond verklaard.

7. Bedrijfsvoering

Inleiding

Een goede bedrijfsvoering is een voorwaarde om (beleids)doelen en prestaties te realiseren. De in dit hoofdstuk opgenomen informatie over de bedrijfsvoering geeft inzicht in de verschillende aspecten van de bedrijfsvoering van het Participatiefonds. Daartoe zullen in dit hoofdstuk de volgende onderwerpen aandacht krijgen:

- Kaderwet voor Zelfstandige Bestuursorganen;
- Kwaliteit bedrijfsvoering en informatievoorziening;
- Doelmatigheid;
- Risicobeheer;
- Controles t.b.v. het Participatiefonds;
- Rechtmatigheid;
- Treasury;
- Ontwikkelingen en processen;
- Adviesraad.

Kaderwet voor Zelfstandige Bestuursorganen

Met ingang van 2012 valt het Participatiefonds onder de Kaderwet voor Zelfstandige Bestuursorganen (ZBO). Als gevolg hiervan is de rol van toezichthouder van het Ministerie van OCW veranderd in die van goedkeurende instantie. Dit heeft consequenties voor zowel de begroting als de jaarrekening. Formeel kan de Minister van OCW de begroting en de jaarrekening tegenhouden als deze naar haar mening in strijd zijn met de Wet of met het algemeen belang.

Daarnaast legt de Kaderwet een ander tijdstip op voor het aanleveren van het jaarverslag en de jaarrekening aan de verschillende instanties. Met ingang van vorig jaar moet voor 15 maart van het volgende jaar het jaarverslag binnen zijn bij de Eerste en Tweede Kamer der Staten-Generaal (Kaderwet art. 18, lid 2).

Separaat daaraan dient de jaarrekening eveneens voor 15 maart aan de Minister van OCW ter goedkeuring worden voorgelegd (Kaderwet art. 34, lid 1 en 2). Bij deze jaarrekening dient de accountant:

- A. Een getrouwheidsverklaring te verstrekken;
- B. Een rechtmatigheidsverklaring af te geven;

Omdat het Participatiefonds voor 15 maart het jaarverslag en de jaarrekening moet hebben afgerond, is de zogenaamde 'Early Warning' die de accountant ieder jaar in oktober doet primair gericht op het al zoveel mogelijk verzamelen van documenten ('evidence') met betrekking tot alle posten die in het kader van de uiteindelijke jaarrekeningcontrole aandacht moeten krijgen. Daartoe heeft de accountant een PBC-lijst (PBC = prepared by client) opgesteld die tijdens deze controle de leidraad is voor beide partijen.

Tijdens deze controle gaat speciale aandacht uit naar het opstellen en onderbouwen van stelposten die in jaren daarvoor nadrukkelijk al de aandacht van de accountant hadden gekregen. Door deze handelwijze kan de accountant tijdens deze Early Warning al een belangrijk deel van het controlewerk over het hele verslagjaar doen.

Daarnaast voert de accountant ook een interimcontrole uit. Deze is hoofdzakelijk gericht op de Administratieve Organisatie en Interne Beheersing van de organisatie.

Hoewel de Kaderwet geen uiterste datum bevat voor het aanleveren van de begroting, heeft het Participatiefonds hierover wel een afspraak met de Minister van OCW gemaakt: OCW verwacht op 15 oktober van jaar t de begroting voor het jaar t+1 en de meerjarenbegroting voor de jaren t+2 t/m t+4.

Kwaliteit bedrijfsvoering en informatievoorziening

De uitvoering van de activiteiten van het Participatiefonds is enerzijds (toetsingsproces) uitbesteed aan de uitvoeringsorganisatie UPF in Zoetermeer (i.c. DUO, een onderdeel van het ministerie van OCW) en anderzijds (premie-inning, betaling facturen) aan de uitvoeringsorganisatie UVF in Heerlen (in het verslagjaar nog onderdeel van Loyalis Maatwerkadministraties).

Bij UPF en het Bestuursbureau is het project VUIST (Vernieuwing Uitvoering InStroomtoets) gestart. Dit project dient ter verbetering van de efficiency en de transparantie van het proces rondom de instroomtoets. Daarbij richt VUIST zich op de indeling en structuur van de Reglementen, de werkprocessen, de automatisering en digitalisering en de informatievoorziening. Realisatie van deze verbeteringen zal fasegewijs gebeuren. Naar verwachting zal het hele project medio 2014 zijn afgerond. In hoofdstuk 3 is dit project uitgebreider aan de orde geweest.

UVF uit Heerlen beschikt over het ISO-certificaat. Dit certificaat heeft een geldigheidsduur van 3 jaar; de laatste keer dat het is verlengd was in 2013.

Dit ISO-certificaat is een kwaliteitskeurmerk over de bedrijfsvoering. Het zegt feitelijk dat de uitvoeringsorganisatie werkt volgens bepaalde gestandaardiseerde procedures. De certificerende instantie voert elk jaar een toets uit om de voortgang van de bijsturing te blijven monitoren. Daarnaast beoordeelt deze instantie op welke wijze UVF actuele ontwikkelingen in haar bedrijfsvoering verwerkt en hierop haar processen bijstuurt.

In het verslagjaar is vanuit het Bestuursbureau gestart met het Project financiële functie / managementinformatie onder begeleiding van een externe dienstverlener. De aanleiding voor dit project was de constatering dat meer en hogere eisen moeten worden gesteld aan de kwaliteit van het financiële beheer van de fondsen, aan de transparantie, aan de rapportages en aan de (externe) verantwoording. Het project zal in 2014 worden afgerond.

Doelmatigheid

Een algemeen aanvaarde definitie van doelmatigheid is: 'de beoogde prestaties realiseren met de inzet van zo min mogelijke financiële, personele en materiële middelen'.

Het beheer en de organisatie van het Participatiefonds moeten ook hieraan voldoen. Deze definitie van doelmatigheid levert echter het probleem op van de kwantificeerbaarheid van de beoogde prestaties van het Participatiefonds.

In het verslagjaar heeft het Participatiefonds overleg gehad met het Ministerie van Onderwijs Cultuur en Wetenschap (OCW), over de beste manier waarop over dit

onderwerp kan worden gerapporteerd. Besloten is dat het onderwerp doelmatigheid in 2014 nadere invulling zal krijgen. Vooruitlopend hierop geeft het Participatiefonds op de volgende wijze invulling aan een herkenbare en bewuste uitvoering.

Prestatie-afspraken met uitvoerders extern

In de door het Participatiefonds te sluiten uitvoeringscontracten met re-integratie-bureaus zullen concrete afspraken worden gemaakt. Voor zover mogelijk is dat in de vorm van minimaal te realiseren prestatie-indicatoren over aantallen te leveren producten en diensten in relatie tot de te maken kosten. De voortgang zal periodiek worden gemonitord.

Prestatie-afspraken met uitvoerders intern

Ook intern bij het Bestuursbureau van het Participatiefonds is sprake van uitvoerende afdelingen (casemanagement re-integratie, behandeling bezwaar en beroep). Ook met deze uitvoerders zullen prestatie-afspraken worden gemaakt en afspraken over in te zetten personele, financiële en materiële middelen. De voortgang zal periodiek worden gemonitord.

Inkoopbeleid

Het inkoopbeleid dient enerzijds om te bewaken dat de fondsen aan formele aanbestedingseisen voldoen en anderzijds om bij het inkopen van producten en diensten de beste prijs/kwaliteitsverhouding te bedingen. In het najaar van 2013 heeft het Bestuur een aantal wijzigingen vastgesteld in de oorspronkelijk in het voorjaar van 2012 vastgestelde nota Inkoopbeleid, waardoor de in nota voorgeschreven procedures adequater zijn in te vullen. De nota bevat om die reden strikte regels inzake de te volgen aanbestedingsprocedures bij diverse verwachte contractvolumes.

Inzichtelijk maken van kosten en baten van verschillende bedrijfsactiviteiten

Door de samenhang tussen enerzijds de ingezette middelen en anderzijds de daarvoor geleverde prestaties inzichtelijk te maken, is het mogelijk om de doelmatigheid van de bedrijfsvoering te beoordelen.

Het Participatiefonds kent de onderdelen Business, Arbeidsmarktbeleid en Uitvoeringskosten. Een inzicht per onderdeel maakt beleidsafwegingen beter mogelijk en biedt tevens aan het management sturingsmogelijkheden.

In het verslagjaar is een start gemaakt met de verbetering van managementinformatie rondom de verschillende bedrijfsactiviteiten. Dit zal in 2014 worden afgerond.

Begrotingsbewaking

Uit een begroting en meerjarenraming blijkt in welke mate de beschikbare middelen toereikend zijn voor het verrichten van de taken van het fonds. Het meerjarig inzicht dient hoofdzakelijk ter visualisatie van eventuele grote verschuivingen in de nabije toekomst.

Om inzicht te krijgen in de samenhang tussen de ingezette middelen en de geleverde prestaties, voert het Participatiefonds meerdere keren per jaar een nacalculatie uit op realisatie van de begroting. Daarbij is het doel een zodanige premie te heffen dat tegelijkertijd (1) de financiële last voor de scholen beperkt blijft en (2) de solvabiliteit van het Participatiefonds gewaarborgd blijft.

In het verslagjaar heeft het Participatiefonds voor het eerst gewerkt met een (meerjarig) begrotingskader voor de begroting op flankerend beleid en uitvoering. Door dit meerjarig begrotingskader krijgt het Bestuur op transparante wijze inzicht in welke zaken leiden tot een (relatieve) premiestijging (of niet). De begroting voor flankerend beleid en uitvoering moet binnen het begrotingskader passen. Dat wat onverhoopt niet in het kader past, maar wat in de ogen van de directie wel doorgang zou moeten vinden, wordt afzonderlijk aan het Bestuur voorgelegd.

Flexibel personeelsbestand

Voor de uitvoering van de structureel te verrichten taken van (het Bestuursbureau van het Participatiefonds) dient de personeelsomvang adequaat te zijn. Voor piekwerkzaamheden, eenmalig te verrichten werkzaamheden of werkzaamheden waarvoor een bijzondere expertise vereist is, kan extern personeel worden ingehuurd.

In het verslagjaar is de verantwoording op de volgende wijze ingericht:

- Kwartaalrapportages. Het Bestuursbureau informeert het Algemeen Bestuur via deze rapportages over de ontwikkelingen in de afgelopen maanden en de verwachtingen met betrekking tot de rest van het jaar. Op basis daarvan kan het Bestuur eventueel besluiten tot beleidswijzigingen. Vanaf 2012 is aan deze rapportage een liquiditeitsoverzicht toegevoegd.
- Jaarverslag. Het Participatiefonds stelt over ieder kalenderjaar een jaarverslag op. Dit jaarverslag bevat een inhoudelijk verslag over de in verslagperiode verrichte activiteiten op de diverse beleidsterreinen.
- Jaarrekening. Het Participatiefonds stelt over ieder kalenderjaar ook een jaarrekening op. De jaarrekening bevat de jaarcijfers en toelichting daarop en wordt afgesloten met de accountantsverklaring.
- Verantwoording aan OCW. De toezichthouder, het Ministerie van OCW, krijgt bovengenoemde kwartaalrapportages en de jaarrekening toegestuurd. Op deze manier legt het Participatiefonds verantwoording af over het gevoerde beleid en de ontwikkeling van de uitkeringskosten.

De kwartaalrapportages en de begroting voldoen aan een in 2007 door het Bestuursbureau opgestelde rapportagestructuur. Deze rapportagestructuren zijn ook in de in 2008 overeengekomen Beheersovereenkomst met het Ministerie van OCW opgenomen. Naar verwachting zal in de in 2014 te sluiten Beheersovereenkomst sprake zijn van een iets gewijzigde rapportagestructuur, e.e.a. overeenkomstig de gewijzigde inhoud van de kwartaalrapportages.

Daarnaast geven deze verantwoordingen inzicht in de middelen die nodig zijn geweest voor het uitvoeren van de wettelijk opgelegde taken en voor het realiseren van de onderscheiden producten of diensten.

Risicobeheer

Het risicobeheersingsbeleid van het Participatiefonds richt zich op duurzame bewaking van de solvabiliteit en liquiditeit van het fonds en het waar mogelijk beperken van de risico's voor de continuïteit van de bedrijfsvoering van het fonds.

In het verslagjaar was er op het vlak van de duurzame bewaking het nodige te doen.

Solvabiliteitspositie

De solvabiliteit is de verhouding tussen het eigen vermogen en het totaal vermogen. Idealiter ligt deze tussen de 0,25 en 0,5. In het geval van het Participatiefonds was aan het begin van 2013 sprake van een klein positief eigen vermogen (€ 0,1 mln.).

Bij het opstellen van de begroting 2013 – 2016 was er geen aanleiding de premie te verhogen, daarom heeft het Bestuur besloten de premie niet te verhogen per 1 januari 2013.

Omdat echter halverwege het verslagjaar de ontwikkeling van de uitkeringskosten structureel hoger bleek te zijn dan was begroot, heeft het Bestuur besloten om per 1 augustus de premie te verhogen. Deze verhoging was echter lager dan feitelijk nodig om de gestegen uitkeringskosten te kunnen compenseren. De reden was dat schoolbesturen daar in hun eigen begroting geen rekening mee hadden kunnen houden. Deze keuze heeft, tezamen met andere ontwikkelingen, geresulteerd in een negatief resultaat van (afgerond) € 12,3 mln. Het eigen vermogen is daardoor op (afgerond) -/€ 12,2 mln. uitgekomen. In de begroting 2014 – 2017 is rekening gehouden met een nog negatiever eindstand per 31-12-2013. Daarom is in deze meerjarenbegroting uitgegaan van een zodanig premiebeleid en zodanige aannames inzake uitkeringsgerechtigden en –kosten, dat de solvabiliteitsbuffer zich op een termijn van 3 jaar (i.c. ultimo 2016) bevindt bij het midden van de bandbreedte (= € 12 mln.) die is afgesproken in de onder handen zijnde concept-Beheersovereenkomst tussen het Ministerie van OCW en het Participatiefonds voor 2014.

Liquiditeitspositie

De liquiditeitspositie van het Participatiefonds is gedurende het hele verslagjaar niet onder de € 17,0 mln. gekomen. Een belangrijke reden voor deze gunstige liquiditeitspositie is dat het Participatiefonds de middelen beheert die zijn vrijgevallen bij het stoppen van de suppletiereregeling per 1 januari 2007. Deze middelen, die op de rekening van het fonds staan en door het fonds worden beheerd, zijn echter niet van het fonds, maar van de sociale partners. Op dit moment vinden er cao-onderhandelingen plaats tussen de sociale partners over een vernieuwde cao, waarin ook de middelen van de vrijval van de suppletiereregeling worden betrokken. Dat betekent dat het fonds wellicht op korte termijn niet meer over deze middelen kan beschikken ter versterking van de liquiditeitspositie. Het is derhalve zaak om zo snel mogelijk een gezonde financiële buffer op te bouwen. Het Bestuur beoogt met het ingezette premiebeleid (verhoging van de premie per 1 januari 2014 van 3 procent naar 4 procent) hieraan tegemoet te komen.

In voorkomende gevallen kan eventueel beroep worden gedaan op de kredietfaciliteit bij het Ministerie van Financiën.

Beleid ter beperking van de risico's

Aan de inkomstenkant (de premie-afdrachten door schoolbesturen) is het grootste risico dat de schoolbesturen niet voor alle personeelsleden (de juiste) premie afdragen. Aangezien het Participatiefonds in 2013 nog niet beschikte over een verzekerden-administratie op individueel (persoons-)niveau, heeft het Participatiefonds periodiek beoordeeld of er niet van jaar tot jaar onverklaarbaar grote schommelingen in de premie-afdrachten van de schoolbesturen zijn voorgekomen.

Het Participatiefonds is voornemens om in 2014 met de salarisverwerkers tot concrete

afspraken te komen over de wijze waarop het fonds verzekerd kan zijn van een juiste en volledige premie-afdracht.

Aan de uitgavenkant (de betaling van facturen van uitvoeringsinstanties van de werkloosheidsregelingen) doet zich een tweetal risico's voor:

1. De uitvoeringsinstanties brengen bij het fonds kosten in rekening van werklozen die niet in het Primair Onderwijs werkzaam zijn geweest. Door een zogenaamd doelgroepenonderzoek controleert het fonds hierop. Dat gebeurt na afloop van ieder kwartaal;
2. Een onverwacht sterke toename van de werkloosheid en daarmee van de door het fonds te financieren uitkeringslast.

Het Bestuur van het Participatiefonds kan op elk gewenst moment met een premiewijziging ingrijpen als de exploitatie zich onverwacht ongunstig zou ontwikkelen. Hoewel de grootste risico's daardoor formeel zijn afgedekt, is het beleidsmatig echter zeer ongewenst om schoolbesturen plotseling met drastische premieverhogingen te confronteren.

Overigens doet dit risico zich met name voor rond het begin van het schooljaar; dan vinden in het Primair Onderwijs de grootste personele aanpassingen plaats. In die periode is het fonds zeer alert op signalen die er op wijzen dat de werkloosheid meer dan verwacht gaat toenemen.

Het Participatiefonds loopt een liquiditeitsrisico als het de facturen van de uitkeringsinstanties maandelijks eerder moet betalen dan dat het de premie-inkomsten ontvangt. Dat risico is echter afgedekt door een kredietfaciliteit van € 7 mln. bij het Ministerie van Financiën in het kader van het schatkistbankieren.

Een ander risico voor het komende jaar is dat door de complexiteit en veelheid aan factoren de werkloosheid en daarmee de uitgaven van het Participatiefonds vanaf het schooljaar 2013 – 2014 kunnen gaan toenemen. Dit betreft dan vooral de consequenties van lumpsumfinanciering, bezuinigingen op het budget voor Bestuur en management, bezuinigingen op gemeentelijke subsidies, vermindering van het aantal leerlingen en onvoldoende financieel management.

Het Participatiefonds zal dit risico het hoofd gaan bieden door:

- A. nog intensiever in te zetten op een (brede) aanpak van de werkloosheid en
- B. door beter dan in het afgelopen jaar de vinger aan de pols te houden voor wat betreft de (sturings)informatie omtrent de ontwikkeling van de uitkeringskosten, zowel in de tijd als ten opzichte van de begroting. In dit kader worden ook stappen gezet om te komen tot een ramingsmodel voor deze kosten.

Controle

Om de werklast voor de schoolbesturen en de administratiekantoren te verminderen, is de door de accountant verrichte controle op afgedragen en verantwoorde premies voor het Participatiefonds zoveel mogelijk gekoppeld aan zijn controle van het Vervangingsfonds. Daar waar dit niet mogelijk is (bijvoorbeeld bij bijzondere opdrachten) geschiedt de controle separaat.

Rechtmatigheid

De door de accountant uitgevoerde rechtmatigheidscontrole gebeurt op het niveau van verschuldigde en afgedragen maandpremies. De accountant verricht zoveel controles dat sprake is van een statistisch verantwoorde steekproef op basis waarvan met een betrouwbaarheid van 95 % een uitspraak is te doen over de rechtmatigheid van afgedragen premies.

In deze verslagperiode heeft de accountant over het jaar 2012 de rapportage over de mate waarin de bij het Participatiefonds in dat jaar geïnde premies en verantwoorde facturen rechtmatig waren, af kunnen ronden.

Assurance-opdracht

Een apart onderdeel van de rechtmatigheidscontrole betreft de controle op de wijze waarop de instroomtoets door UPF wordt uitgevoerd. De controle richt zich op de juiste werking conform het Reglement Participatiefonds.

In het verslagjaar is een zodanige wijziging opgetreden in het (IT)bedrijfsproces rondom het vergoedingsverzoek dat de assurance-opdracht niet over boekjaar 2013 is uitgevoerd.

Treasury

Op grond van de Comptabiliteitswet is het Participatiefonds als ZBO verplicht zijn overtollige middelen in deposito's bij het Ministerie van Financiën onder te brengen. Het Participatiefonds kiest daarbij voor deposito's met een variabele looptijd. Dit maakt dat ze op het door het Participatiefonds gewenste moment opvraagbaar zijn. Dit geeft het Participatiefonds de gewenste flexibiliteit en een verschil in renteopbrengst tussen deposito's met vaste en variabele looptijd is er vrijwel niet.

Ontwikkelingen en processen

Casemanagement


Casemanagement-activiteiten zijn erop gericht om voor elke werkloze op het juiste moment de juiste activiteit (re-integratietraject of sollicitatietraining) in te kopen bij een re-integratiebedrijf, als ook om de ingekochte activiteiten te monitoren.

Het onderdeel Casemanagement van het Bestuursbureau maakt daarvoor gebruik van een back office applicatie genaamd Parflex. Dit systeem maakt het mogelijk, op basis van de actuele uitkeringssituatie van elke werkloze (afkomstig van UWV en KPMG Management Services), te bepalen welke re-integratie-activiteit de voorkeur geniet.

Adviesraad

In 2010 is de Adviesraad opgericht. De doelstelling van deze raad is om door adviezen te geven een bijdrage te leveren aan de kwaliteitsverhoging van de producten en de diensten van het Vervangingsfonds en het Participatiefonds. Hierbij is een tweetal functies te onderscheiden:

- Klankbord: algemene feedback m.b.t. producten en diensten voor het onderwijsveld
- Denktank: het leveren van input voor mogelijke verdere kwaliteitsverhoging.



De Adviesraad verricht zijn werkzaamheden in het belang van het schoolbestuur, de directie, het onderwijzend personeel, de (gemeenschappelijke) medezeggenschapsraad en het onderwijs ondersteunend personeel in de sector PO. De adviesraad houdt zich niet bezig met individuele klachtenbehandeling.

De adviesraad heeft tot taak de directie te adviseren over de ontwikkeling en implementatie van producten en diensten van het Vervangingsfonds en het Participatiefonds, namelijk:

- de algemene werkwijze ten aanzien van scholen en schoolpersoneel;
- de wijze van communicatie ten aanzien van de doelgroepen;
- de inhoud en vormgeving van producten en diensten;
- de resultaten van activiteiten in het onderwijsveld;
- de wijziging van de Reglementen van het Participatiefonds en het Vervangingsfonds;
- de modernisering van het Vervangingsfonds;
- de rapportages van de uitvoeringsorganisaties;
- de activiteiten-plannen van de regio-adviseurs en re-integratiedeskundigen.

Het Reglement van de Adviesraad is op 1 maart 2010 in werking getreden. In 2013 is de Adviesraad 3 keer bijeen geweest.

8. ORGANISATIE

Het Participatiefonds is een stichting die wordt bestuurd door een Bestuur dat bestaat uit leden die zijn voorgedragen door werknemers- en werkgeversorganisaties.

Het Bestuursbureau van het fonds heeft tot taak:

- de beleidsvoorbereiding voor het Bestuur en
 - het coördineren en uitvoeren van het beleid dat het Bestuur heeft vastgesteld.
- Daarnaast verzorgt het Bestuursbureau de aansturing van de uitvoeringsorganisatie.

Het Participatiefonds heeft geen medewerkers in loondienst. De medewerkers van het Bestuursbureau zijn in dienst bij het Vervangingsfonds; de kosten worden via een verdeelsleutel doorberekend aan het Participatiefonds. De uitvoerende werkzaamheden van het Participatiefonds worden op contractbasis gedaan door enerzijds de uitvoeringsorganisatie Zoetermeer (onderdeel van het ministerie van OCW) en anderzijds door de uitvoeringsorganisatie Heerlen (onderdeel van Loyalis Maatwerkadministraties).

Bovenstaande is de reden dat noch in het verslag van werkzaamheden noch in de jaarrekening gegevens zijn opgenomen over het gemiddelde aantal medewerkers, grondslag pensioenen, e.d.

Het Bestuur

Op 31 december 2013 was het Bestuur als volgt samengesteld:

onafhankelijk voorzitter:

mr. P.H. Holthuis

leden:

A.J.F. Duif	(AC)
E.M. Verheggen	(ACOP)
J.C. Krijt	(CCOOP)
mr. H.K. Evers	(CMHF)

drs. W.P.A.J.A. de Jong	(PO-Raad)
mr. H.F.J. Hoedemaker	(PO-Raad)
drs. E.F. van Bokhoven	(PO-Raad)
E.P.M. van Dorp	(PO-Raad)

Per 1 januari 2013 is de heer A.A. Rolvink afgetreden als Bestuurslid. Hij is per 7 februari 2013 opgevolgd door mevrouw E.M. Verheggen.

Per 1 augustus 2013 is de heer H.J. Gerichhausen afgetreden als Bestuurslid. Hij is per 5 december 2013 opgevolgd door de heer W.P.A.J.A. de Jong.

De Auditcommissie

In 2007 is een Auditcommissie ingesteld. De taak van deze commissie is het informeren en adviseren van het algemeen Bestuur en de directie over de volgende onderwerpen:

1. de werking van de interne risicobeheersings- en controlesystemen, waaronder het toezicht op de naleving van de relevante wet- en regelgeving;
2. de financiële informatieverstopping door Participatiefonds: toepassing en beoordeling van effecten van nieuwe regels, inzicht in de behandeling van schattingsposten in de jaarrekening, prognoses, werk van de externe accountant terzake;
3. voorstellen aan het algemeen Bestuur tot het vaststellen van de jaarrekening;
4. voorstellen aan het algemeen Bestuur tot het vaststellen van de begroting;
5. adviseren van algemeen Bestuur en directie aangaande de door de accountant uitgebrachte:
 - A. managementletter naar aanleiding van de interim controle;
 - B. accountantsverslag naar aanleiding van de jaarrekening;
 - C. rapport van bevindingen inzake de rechtmatigheid;
 - D. andere tussentijdse financiële rapportages;
6. aanspreekpunt van de directie op financieel gebied;
7. eerste Bestuurlijke aanspreekpunt voor de accountant en de directie bij:
 - A. financiële ontwikkelingen welke direct gevolg hebben voor (het functioneren van) de organisatie;
 - B. onderwerpen waarvan de directie, de accountant of de commissie van mening is dat deze van dusdanige aard zijn dat deze (voorbereid door de commissie) ingebracht dienen te worden in het Bestuur.

Op 31 december 2013 was de Auditcommissie als volgt samengesteld:

onafhankelijk voorzitter:

mr. P.H. Holthuis

lid vanuit het Bestuur:

W.P.A.J.A. de Jong

leden van buiten het Bestuur:

P.A. Taapke RA

mr. N. Ph. Geelkerken

A.A. Rolvink

Gedurende de verslagperiode is de samenstelling van de Auditcommissie gewijzigd. De heer W.P.A.J.A. de Jong heeft de plaats ingenomen van de heer H.J. Gerichhausen.

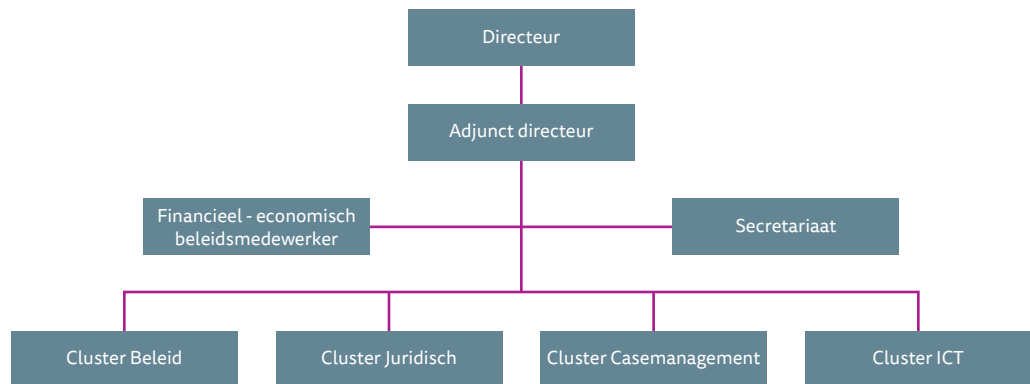
De Auditcommissie is in het verslagjaar drie keer in vergadering bijeengekomen en heeft één keer een telefonische vergadering gehad (conference call). Tijdens deze bijeenkomsten heeft de Auditcommissie adviezen opgesteld aan het Bestuur van het Participatiefonds over de volgende onderwerpen:

- Jaarverslag 2012;
- Managementletter 2012;
- Concept Beheersovereenkomst met OCW;
- Ontwikkeling uitkeringskosten;
- Premieverhoging per 1-8-2013;
- Begroting 2014 – 2017 inclusief premieverhoging per 1-1-2014.

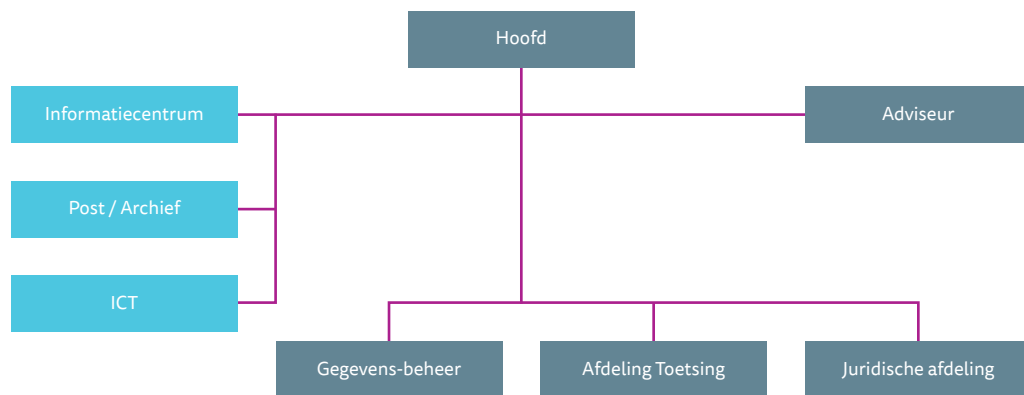
Samenstelling Bestuursbureau

Het Bestuursbureau is gevestigd in Rotterdam. Per 31 december 2013 waren bij het Bestuursbureau een directeur, een adjunct-directeur, een viertal clusterhoofden, een zevental (senior) beleidsmedewerkers, een vijftal casemanagers, een projectleider, een functioneel applicatiebeheerder en secretariële ondersteuning werkzaam. Voor al deze medewerkers geldt dat ze zowel voor het Participatiefonds als voor het Vervangingsfonds werkzaam zijn.

Organogram Bestuursbureau



Organogram uitvoeringsorganisatie Zoetermeer



9. Jaarrekening

Kerncijfers

Primair onderwijs	ULTIMO 2013	ULTIMO 2012	ULTIMO 2011
Schoolbesturen	1.184	1.145	1.170
Onderwijsinstellingen	7.401	7.349	7.439
Premiepercentage	3,00	2,65	2,12
(alle bedragen x € 1.000)	2013	2012	2011
Totale premie	139.289	124.606	96.410
Overige baten	17.362	11.509	10.899
Totale uitkeringskosten	158.626	125.277	109.518
Overige lasten	10.298	8.325	7.176
Resultaat	-12.273	2.513	-9.385
	ULTIMO 2013	ULTIMO 2012	ULTIMO 2011
Totale reserve Business	-12.184	89	-2.424

Balans per 31 december 2013 na resultaatverdeling
(alle bedragen x € 1.000)

Activa		31-12-2013	31-12-2012
Kortlopende vorderingen	[1]	13.030	9.353
Overige vorderingen en overlopende activa	[2]	7.975	4.912
Liquide middelen	[3]	22.649	28.180
Totaal Activa		43.654	42.445
Passiva			
Reserve Business	[4]	-12.184	89
Langlopende schulden	[5]	15.892	13.056
Kortlopende schulden			
Te betalen uitkeringen	[6]	32.947	24.025
Nog te betalen facturen	[7]	1.079	868
Overige schulden en overlopende passiva	[8]	5.920	4.407
Totaal kortlopende schulden		39.946	29.300
Totaal Passiva		43.654	42.445
Niet uit de balans blijvende verplichtingen	[9]	1.852	2.950

Rekening van Baten en Lasten over 2013

(alle bedragen x € 1.000)

		2013	2012
Baten			
Premie	[10]	139.289	124.606
Vergoeding negatief getoetsten	[12]	14.500	5.000
Bijzondere baten	[13]	-	3.500
Vergoeding apparaatskosten	[16]	2.839	2.955
Rentebaten	[14]	23	54
		<u>156.651</u>	<u>136.115</u>
Totaal Baten			
		156.651	136.115
Lasten			
Uitkeringskosten	[11]	158.626	125.277
Kosten arbeidsmarktbeleid	[15]	4.760	3.600
Uitvoeringskosten	[17]	5.538	4.725
		<u>168.924</u>	<u>133.602</u>
Totaal Lasten			
		168.924	133.602
Resultaat			
		<u>-12.273</u>	<u>2.513</u>

Kasstroomoverzicht over 2013

(alle bedragen x € 1.000)

Het kasstroomoverzicht is opgesteld volgens de indirecte methode.

	2013	2012
Resultaat uit reguliere bedrijfsvoering	-29.635	-8.996
<i>Aanpassingen voor:</i>		
<i>Veranderingen in werkkapitaal:</i>		
Toename vorderingen [1 en 2]	-6.740	-3.047
Toename kortlopende schulden [6 t/m 8]	10.646	5.086
Dotatie reservering vrijval suppletie [5]	2.836	2.720
Kasstroom uit bedrijfsoperaties	<u>6.742</u>	<u>4.759</u>
Ontvangen interest	<u>23</u>	<u>54</u>
	<u>23</u>	<u>54</u>
Kasstroom uit operationele activiteiten	-22.870	-4.183
Kasstroom uit investeringsactiviteiten	-	-
Vergoeding negatief getoetsten	14.500	5.000
Bijzondere bate	-	3.500
Vergoeding apparaatskosten	<u>2.839</u>	<u>2.955</u>
Kasstroom uit operationele activiteiten	<u>17.339</u>	<u>11.455</u>
Netto kasstroom	-5.531	7.272
Mutatie geldmiddelen	-5.531	7.272

Toelichting behorende tot de jaarrekening 2013

Algemeen

De statutaire vestigingsplaats van de stichting Participatiefonds voor het onderwijs is Rotterdam. Het huidige vestigingsadres is Blaak 22 te Rotterdam.

De hoofdactiviteiten van deze stichting volgens haar statuut zijn:

- het bieden van waarborgen voor de kosten van werkloosheidsuitkeringen of herplaatsingswachtgelden ten behoeve van gewezen onderwijspersoneel van een school;
- het bevorderen van de arbeidsparticipatie van gewezen onderwijspersoneel, mede gelet op de beheersing van de kosten van werkloosheidsuitkeringen en herplaatsingswachtgelden.

De onderliggende jaarrekening bevat financiële informatie van een individuele rechtspersoon en heeft betrekking op het boekjaar 2013. Het Bestuur heeft op 13 maart 2014 de jaarrekening opgemaakt.

Toegepaste standaarden

De jaarrekening is opgesteld volgens de bepalingen van de 'Beheersovereenkomst Participatiefonds voor het Onderwijs' versie 2008 waarbij conform bijlage 2 artikel 5 de jaarrekening is opgesteld conform titel 9 boek 2 BW.

De grondslagen die worden toegepast voor de waardering van activa en passiva en de resultaatbepaling zijn gebaseerd op historische kosten.

Continuïteit

Deze jaarrekening is opgesteld uitgaande van de continuïteitsveronderstelling.

Vergelijkende cijfers

Ter bevordering van het inzicht zijn enkele vergelijkende cijfers aangepast, zonder dat deze aanpassingen effect hebben op het vermogen en het resultaat.

Grondslagen voor de waardering van activa en passiva en de resultaatbepaling

Voor zover niet anders is vermeld, worden activa en passiva opgenomen tegen nominale waarde.

Een actief wordt in de balans opgenomen wanneer het waarschijnlijk is dat de toekomstige economische voordelen naar de organisatie zullen toevloeien en de waarde daarvan betrouwbaar kan worden vastgesteld. Een verplichting wordt in de balans opgenomen wanneer het waarschijnlijk is dat de afwikkeling daarvan gepaard zal gaan met een uitstroom van middelen en de omvang van het bedrag daarvan betrouwbaar kan worden vastgesteld.

Baten worden in de rekening van baten en lasten opgenomen wanneer een vermeerdering van het economisch potentieel, samenhangend met een vermeerdering van een actief of een vermindering van een verplichting, heeft plaatsgevonden, waarvan de omvang betrouwbaar kan worden vastgesteld. Lasten worden verwerkt wanneer een vermindering van het economisch potentieel, samenhangend met een vermindering van een actief of een vermeerdering van een verplichting, heeft plaatsgevonden, waarvan de omvang betrouwbaar kan worden vastgesteld.

Indien een transactie ertoe leidt dat nagenoeg alle of alle toekomstige economische voordelen en alle of nagenoeg alle risico's met betrekking tot een actief of verplichting aan een derde zijn overgedragen, wordt het actief of de verplichting niet langer in de balans opgenomen. Verder worden activa en verplichtingen niet meer in de balans opgenomen vanaf het tijdstip waarop niet meer wordt voldaan aan de voorwaarden van waarschijnlijkheid van de toekomstige economische voordelen en betrouwbaarheid van de bepaling van de waarde.

De opbrengsten en kosten worden toegerekend aan de periode waarop zij betrekking hebben.

De jaarrekening wordt gepresenteerd in euro's, de functionele valuta van de onderneming. Alle financiële informatie in euro's is afgerond op het dichtstbijzijnde duizendtal, tenzij anders vermeld.

Gebruik van schattingen

De opstelling van de jaarrekening vereist dat het Bestuur oordelen vormt en schattingen en veronderstellingen maakt die van invloed zijn op de toepassing van grondslagen en de gerapporteerde waarde van activa en verplichtingen, en van baten en lasten. De daadwerkelijke uitkomsten kunnen afwijken van deze schattingen. De schattingen en onderliggende veronderstellingen worden voortdurend beoordeeld. Herzieningen van schattingen worden opgenomen in de periode waarin de schatting wordt herzien en in toekomstige perioden waarvoor de herziening gevolgen heeft.

Financiële instrumenten

Financiële instrumenten bevatten kortlopende vorderingen, overige vorderingen en overlopende activa, liquide middelen, te betalen uitkeringen, nog te betalen facturen en overige schulden en overlopende passiva.

Financiële instrumenten gerelateerd aan premies en uitkeringen worden bij eerste opname verwerkt tegen reële waarde. Wijzigingen in die reële waarde worden verantwoord in de staat van baten en lasten.

Alle overige financiële instrumenten worden gewaardeerd tegen geamortiseerde kostprijs op basis van de effectieve rentemethode (voor de vorderingen eventueel verminderd met bijzondere waardevermindingsverliezen).

De inzet van financiële instrumenten gebeurt in geen geval voor speculatieve doeleinden.

Vorderingen

De grondslagen voor de waardering van de vorderingen zijn beschreven in de paragraaf financiële instrumenten.

Liquide middelen

De liquide middelen worden gewaardeerd tegen nominale waarde en staan ter vrije beschikking van het fonds.

Reserve Business

Financiële instrumenten die op grond van de economische realiteit worden aangemerkt als eigenvermogensinstrumenten, worden gepresenteerd onder de Reserve Business.

Langlopende schulden

De langlopende schulden betreft de vrijval suppletie. Deze is gewaardeerd tegen nominale waarde van de uitgaven die naar verwachting noodzakelijk zijn om de verplichtingen af te wikkelen. Over deze schuld is geen rente verschuldigd.

Kortlopende schulden

De waardering van de kortlopende schulden is toegelicht onder de paragraaf financiële instrumenten.

Overige financiële verplichtingen

De overige financiële verplichtingen worden tegen geamortiseerde kostprijs gewaardeerd op basis van de effectieve rentemethode.

Premie-inkomsten en uitkeringskosten

De premie-inkomsten worden berekend op een door het Participatiefonds vastgesteld premiepercentage. De schoolbesturen dragen het vastgestelde premiepercentage af over het bijdrage-inkomen zoals dit voor het aangesloten schoolbestuur van toepassing is. De uitkeringskosten betreffen de door de uitkeringsinstanties in rekening gebrachte uitkeringskosten met betrekking tot het boekjaar. Conform artikel 13.3, uit de met het Ministerie van OCW overeengekomen Beheersovereenkomst, is het Participatiefonds niet verantwoordelijk voor recht, hoogte en duur van de uitkeringen.

WNT

Voor de uitvoering van de Wet normering bezoldiging topfunctionarissen in de (semi) publieke sector (WNT) heeft de instelling zich gehouden aan de Beleidsregel toepassing WNT en deze als normenkader bij het opmaken van deze jaarrekening gehanteerd.

Overheidssubsidies

Overheidssubsidies worden aanvankelijk in de balans opgenomen als vooruitontvangen baten zodra er redelijke zekerheid bestaat dat zij zullen worden ontvangen en dat de organisatie zal voldoen aan de daaraan verbonden voorwaarden. Vergoedingen ter compensatie van door de organisatie gemaakte kosten worden systematisch als opbrengsten in de rekening van baten en lasten opgenomen in dezelfde periode als die waarin de kosten worden gemaakt.

Resultaat uit reguliere bedrijfsvoering

Het resultaat uit reguliere bedrijfsvoering bestaat uit de baten en lasten die samenhangen met de gewone bedrijfsuitoefening.

Belastingen

De organisatie is vrijgesteld van vennootschapsbelasting.

Bepaling reële waarde

Een aantal grondslagen en toelichtingen in de jaarrekening van de stichting vereisen de bepaling van de reële waarde van zowel financiële activa als passiva.

Voor waarderings- en informatieverschaffingsdoeleinden is de reële waarde voor de kortlopende vorderingen en kortlopende schulden geschat tegen de contante waarde van de toekomstige kasstromen.

Toelichting op de Balans 2013

(alle bedragen x € 1.000)

Activa

Kortlopende vorderingen [1]

	31-12-2013	31-12-2012
Te vorderen premie	10.668	6.700
Te vorderen uitkeringen	2.323	2.572
Te vorderen overige debiteuren	39	81
	13.030	9.353

De kortlopende vorderingen hebben betrekking op in rekening gebrachte, maar nog niet ontvangen bedragen. De te vorderen premie heeft betrekking op de premieverantwoording die in 2014 wordt ontvangen en betrekking heeft op het boekjaar 2013. De te vorderen uitkeringen hebben betrekking op door uitkeringsinstanties aan cliënten uitgekeerde onverschuldigde betalingen, en vorderingen uit hoofde van het doelgroeponderzoek. De vorderingen hebben een looptijd korter dan één jaar.

Overige vorderingen en overlopende activa [2]

	31-12-2013	31-12-2012
Premie over vakantiegeld	7.968	4.907
Te vorderen rente	7	5
	7.975	4.912

De premie over vakantiegeld betreft de premie die is opgebouwd in de periode juni tot en met december 2013, berekend volgens het naar verwachting in de uitkeringsmaand mei 2014 geldende premiepercentage. De vorderingen hebben een looptijd van korter dan één jaar.

Liquide middelen [3]

	31-12-2013	31-12-2012
Rekening courant Ministerie van Financiën	22.649	28.180

De liquide middelen zijn direct opeisbaar en rentedragend. In 2013 bedroeg het rentepercentage hierop gemiddeld 0,11% (2012: 0,2%). Het fonds kan hierbij gebruikmaken van een kredietfaciliteit van € 7 mln. bij het Ministerie van Financiën.

Passiva

Reserve Business [4]

	31-12-2013	31-12-2012
Saldo begin boekjaar	89	-2.424
Resultaat boekjaar	-12.273	2.513
Saldo einde boekjaar	-12.184	89

De Reserve Business wordt jaarlijks gemuteerd met het saldo van de opbrengsten en kosten in het kader van de activiteiten van het Participatiefonds. De reserve is bedoeld om de continuïteit en solvabiliteit van het Participatiefonds veilig te stellen.

In de Beheersovereenkomst tussen het Ministerie van OCW en het Participatiefonds is overeengekomen dat het Participatiefonds een solvabiliteitsreserve dient aan te houden, die zich bevindt tussen 5% en 10% van de gemiddelde programma- en uitvoeringskosten over de afgelopen drie boekjaren voor het Primair Onderwijs. De reserve wordt vermeerderd met een aanvullende reservebuffer van € 3 mln. Dit betekent dat de reserve zich per 31 december 2013 tussen € 8,7 mln. en € 11,3 mln. dient te bevinden. Per ultimo 2013 is hiervan geen sprake. Met het (premie)beleid wordt beoogd om binnen drie jaar de Reserve Business weer op het gewenste niveau terug te brengen. Daarmee wordt tevens de noodzakelijke verbetering van de liquiditeitspositie van het fonds in de toekomst beoogd, zodat bij het inlossen van de langlopende schuld rondom de vrijval van de suppletiemiddelen de continuïteit van het fonds niet in gevaar komt.

Langlopende schulden [5]

Vrijval suppletie	31-12-2013	31-12-2012
Saldo begin boekjaar	13.056	10.336
Dotatie vanuit baten /lasten	2.836	2.720
Saldo einde boekjaar	15.892	13.056

Op verzoek van het Ministerie van OCW en de vakbonden voert het Participatiefonds de regeling 'Sluitende Aanpak' uit. De financiering daarvan volgt uit de vrijval van middelen van de, inmiddels afgeschafte, suppletieregeling bij gedeeltelijke arbeidsongeschiktheid. Deze vrijval vindt plaats binnen het Participatiefonds; de beschikkingsmacht over deze middelen ligt bij een daartoe opgerichte stuurgroep van sociale partners en het Ministerie van OCW.

In 2012 heeft het fonds, na overleg met het Ministerie van OCW, getracht om goedkeuring te krijgen van de stuurgroep van sociale partners en de vakbonden om deze middelen (gedeeltelijk) vrij te laten vallen en te besteden voor andere doeleinden. Het onderwijsakkoord en de later opgestarte CAO onderhandelingen leidden ertoe dat ook in 2013 geen definitief besluit is genomen over de inzet van deze middelen. Daarom heeft het fonds eind 2013 gekozen voor een consistente gedragslijn vanuit de afgelopen jaren en is het jaarlijks nog niet bestede bedrag gedoteerd aan de bestaande langlopende schuld met inachtneming van de bestedingen in 2013. Over deze reservering is geen rente verschuldigd. De langlopende schulden hebben een looptijd van langer dan één jaar.

Kortlopende schulden

Te betalen uitkeringen [6]

	31-12-2013	31-12-2012
Te betalen uitkeringen	16.323	14.095
Te betalen pensioenpremies BBWO	1.069	-
Te betalen pensioenpremies WW	15.555	9.930
	32.947	24.025

De post te betalen uitkeringen betreft de nog te verrekenen uitkeringskosten met de uitkeringsinstanties. Daarnaast is onder deze post de te betalen pensioenpremie over de WW- en de BBWO uitkeringen verantwoord die nog afgerekend moet worden met de betreffende uitvoerder. De te betalen pensioenpremie BBWO betreft een verplichting aan de uitvoerder van de BBWO waarvan in 2012 als gevolg van een intern onderzoek de omvang nog niet te bepalen was. Het betreft nog af te dragen pensioenverplichtingen van uitkeringen van voor 1 januari 2011. Inmiddels is per ultimo 2013 de omvang bekend. De te betalen uitkeringen hebben een looptijd van korter dan één jaar.

Nog te betalen facturen [7]

	31-12-2013	31-12-2012
Te betalen facturen	1.079	868
	1.079	868

De post nog te betalen facturen bevat met name de nog niet gefactureerde kosten over 2013. De nog te betalen facturen hebben een looptijd van korter dan één jaar.

Overige schulden en overlopende passiva [8]

	31-12-2013	31-12-2012
Te betalen vakantiegelden	5.920	4.407

De overige schulden en overlopende passiva betreffen de in mei 2014 te betalen vakantiegelden met betrekking tot de in de periode juni tot en met december 2013 opgebouwde rechten op vakantiegeld. De te betalen vakantiegelden hebben een looptijd van korter dan één jaar.

Financiële instrumenten

Algemeen

Het fonds maakt in de normale bedrijfsuitoefening gebruik van uiteenlopende financiële instrumenten die het fonds blootstelt aan kredietrisico's, marktrisico's, renterisico's, kasstroomrisico's en liquiditeitsrisico. Om deze risico's te beheersen heeft het fonds een beleid inclusief een stelsel van limieten en procedures opgesteld om de risico's van onvoorspelbare ongunstige ontwikkelingen in de markt en daarmee de financiële prestaties van het fonds te beperken. Het fonds zet geen afgeleide financiële instrumenten in om risico's te beheersen.

Kredietrisico

Het fonds loopt kredietrisico over de leningen en vorderingen opgenomen onder de kortlopende vorderingen en overige activa en liquide middelen. Het fonds hanteert interne procedures en gedragslijnen teneinde het kredietrisico inzake vorderingen te beperken.

Renterisico en kasstroomrisico

Het fonds loopt renterisico over de rentedragende vorderingen en schulden. Voor vorderingen en schulden met variabel rentende renteafspraken loopt het fonds risico ten aanzien van toekomstige kasstromen. Het fonds heeft geen afgeleide rente instrumenten afgesloten om de variabiliteit van de variabel rentende leningen te beperken aangezien dit risico als beperkt wordt geacht.

Valutarisico

Het fonds loopt geen valutarisico aangezien alle transacties in euro's plaatsvinden.

Prijrisico

Het fonds bezit geen beleggingen in andere ondernemingen en loopt daardoor geen prijsrisico.

Liquiditeitsrisico

Het fonds bewaakt de liquiditeitspositie door middel van opeenvolgende liquiditeitsbegrotingen. Het Bestuur ziet hiermee toe dat voor het fonds voldoende liquiditeiten beschikbaar zijn om aan de huidige verplichtingen te kunnen voldoen en om binnen de huidige kredietfaciliteit van het Ministerie van Financiën van € 7 mln. te blijven. Het Ministerie van OCW heeft voor het fonds in het kader van het schatkistbankieren afspraken gemaakt met het Ministerie van Financiën teneinde het liquiditeitsrisico te beperken.

Reële waarde

De reële waarde van in de balans opgenomen financiële instrumenten verantwoord onder kasmiddelen, kortlopende vorderingen en schulden benadert de boekwaarde daarvan. De reële waarde is de contante waarde van toekomstige kasstromen gebaseerd op een rente die per balansdatum zou gelden voor gelijksoortige financiële instrumenten vermeerderd met een risicopremie. Er is geen sprake van afwijkingen tussen de reële waarde en de boekwaarde van in de balans opgenomen financiële instrumenten per 31 december 2013.

Niet uit de balans blijkende verplichtingen [9] (bedragen x € 1,-)

Er is sprake van de volgende verplichtingen die niet uit de balans blijken:

- een contract voor 2014 met de uitvoeringsorganisatie in Heerlen ter waarde van € 1,1 mln. per jaar;
- een contract voor onbepaalde tijd, maar met een opzegtermijn van 1 jaar, met de uitvoeringsorganisatie in Zoetermeer ter waarde van € 0,8 mln.;
- verplichtingen aan re-integratiebedrijven voor trajecten van cliënten waarbij de omvang van de verplichting uiteindelijk afhangt van het gerealiseerde plaatsingspercentage.

Toelichting op de rekening van Baten en Lasten over 2013

(alle bedragen x € 1.000)

Scholenveld

	2013	2012
Premie [10]	139.289	124.606
Uitkeringskosten [11]	-158.626	-125.277
Vergoeding negatief getoetsten [12]	14.500	5.000
Bijzondere bate [13]	-	3.500
Rente [14]	23	54
Resultaat scholenveld	-4.814	7.883

De premie-inkomsten hebben hoofdzakelijk betrekking op PO gelden uit Nederland. Onder de uitkeringskosten is de last opgenomen die voortvloeit uit de langlopende schuld voor de vrijval suppletie van € 2,8 mln. (2012: € 2,7 mln.)

Daarnaast heeft het Participatiefonds in 2013 een vergoeding van € 14,5 mln. (2012: € 5,0 mln.) van het Ministerie van OCW ontvangen voor uitkeringsgerechtigden waarbij de voormalig werkgever niet aan de voorwaarden van de Instroomtoets voldoet (negatief getoetsten). Conform de huidige Beheersovereenkomst uit 2008 is OCW formeel verantwoordelijk voor de verrekening van de door het Participatiefonds onterecht betaalde uitkeringskosten van negatief getoetste ontslagen. Ook het financiële risico voor het onvolledig of onjuist verrekenen met de schoolbesturen ligt tot op heden bij OCW. Het Participatiefonds kan feitelijk geen rechten ontlenen aan deze nog te ontvangen bedragen. De ontvangen vergoeding in 2013 van € 14,5 mln. heeft conform correspondentie met OCW betrekking op de periode tot 1 januari 2012. Aangezien OCW de mogelijkheid heeft om de gelden over de jaren 2012 en 2013 niet door te storten naar het Participatiefonds, heeft het Bestuur besloten hiervoor geen vordering op te nemen in de jaarrekening.

In 2013 heeft het fonds geen bijzondere bate van het Ministerie van OCW ontvangen (2012: € 3,5 mln.).

Het resultaat wordt ten laste van de reserve Business gebracht.

Arbeidsmarktbeleid [15]

		2013	2012
Trajectkosten	3.282		2.274
Salariskosten	430		459
Overige kosten arbeidsmarktbeleid	1.048		867
Totaal kosten Arbeidsmarktbeleid		4.760	3.600
Resultaat Arbeidsmarktbeleid		-4.760	-3.600

Onder de kosten arbeidsmarktbeleid zijn de kosten van het activeringsbeleid en van preventie voor werkloosheid verantwoord.

Het resultaat Arbeidsmarktbeleid wordt ten laste van de reserve Business gebracht.

Uitvoering

	2013	2012
Vergoeding apparaatskosten [16]	2.839	2.955
Kosten Bestuur	36	48
Kosten Bestuursbureau	2.493	2.008
Projectkosten Bestuursbureau	782	485
Accountants- en advieskosten	302	337
Kosten uitvoeringsorganisatie	638	644
Projectkosten uitvoeringsorganisatie	-	131
Uitvoering instroomtoets	1.287	1.072
Totaal kosten Uitvoering [17]	5.538	4.725
Resultaat Uitvoering	-2.699	-1.770

Onder de kosten van de Uitvoering zijn de kosten van het uitvoeringsapparaat opgenomen. Hierbij wordt een onderscheid gemaakt tussen de reguliere kosten en de kosten vanuit projectmatige activiteiten. Voor het Bestuursbureau bestonden deze activiteiten uit de modernisering van bedrijfsvoering rondom het Participatiefonds. De stijging van de kosten van de uitvoering van de instroomtoets zijn toe te schrijven aan het verhoogde aanbod.

Het resultaat van de Uitvoering wordt ten laste van de reserve Business gebracht.

Bezoldiging Bestuurders [19]

Aan het Bestuur zijn in 2013 uitsluitend vacatiegelden en onkostenvergoedingen uitgekeerd ten bedrage van € 36 (2012: € 48).

Wet Normering Topinkomens (WNT)

Voor het Participatiefonds vallen de volgende (top)functionarissen onder de werking van de WNT:

- Voorzitter
- Bestuursleden en hun gemachtigden
- Directie bestaande uit de directeur en de adjunct-directeur
- Gewezen directeur

De voorzitter

De voorzitter ontvangt voor het totaal van zijn werkzaamheden voor het Participatiefonds een vergoeding van € 15.

Bestuursleden en hun gemachtigden

De Bestuursleden en hun gemachtigden van het Participatiefonds ontvangen elk voor het totaal van hun werkzaamheden een gemiddeld bedrag van € 4 per jaar.

Directie

De directie heeft een dienstbetrekking bij het Vervangingsfonds, maar besteedt 50 procent van haar tijd aan het Participatiefonds. Deze inzet wordt in rekening gebracht bij het Participatiefonds.

Gewezen directeur

Per 1 april 2013 is de voormalig directeur met pensioen gegaan. De voormalig directeur had een dienstbetrekking bij het Vervangingsfonds maar was tevens voor 50 procent van zijn tijd de directeur van het Participatiefonds. Deze inzet wordt in rekening gebracht bij het Participatiefonds.

De instelling heeft de Beleidsregels toepassing WNT als normenkader bij het opmaken van deze jaarrekening gehanteerd. De Aanpassingswet WNT, die onderdeel is van dit normenkader, is nog niet door de Eerste Kamer aangenomen, hetgeen kan leiden tot aanpassingen van de verstrekte informatie uit hoofde van de Aanpassingswet WNT.

Honoraria van de accountant [18]

De volgende honoraria van KPMG Accountants N.V. zijn ten laste gebracht van het fonds, een en ander zoals bedoeld in artikel 2:382a lid 1 en 2 BW .

Honoraria van de accountant [18]

Aard van de dienstverlening	2013	2012
Onderzoek van de jaarrekening	90	90
Andere controleopdrachten	132	216
Totaal honoraria	222	306


Rekening van Baten en Lasten over 2013

Realisatie versus Begroting
(alle bedragen x € 1.000)

	Realisatie 2013	Begroting 2013
Baten		
Premie	139.289	129.119
Vergoeding negatief getoetsten	14.500	3.500
Dotatie OCW	-	-
Vergoeding apparaatskosten	2.839	2.911
Rentebaten	23	125
Totaal baten	156.651	135.655
Lasten		
Uitkeringskosten	158.626	127.990
Kosten arbeidsmarktbeleid	4.760	4.709
Uitvoeringskosten	5.538	4.711
Totaal lasten	168.924	137.410
Resultaat	-12.273	-1.755

De belangrijkste verschillen tussen begroting en realisatie worden onderstaand toegelicht.

Belangrijkste oorzaak van het verschil tussen de begroting en de realisatie betreft de explosieve stijging van de uitkeringskosten met € 30,6 mln. ten opzichte van de verwachting. Deze stijging wordt voor een belangrijk deel veroorzaakt door een hogere instroom in de Werkloosheidsregelingen waarmee het jaar 2012 werd afgesloten en die de eerste helft van het jaar 2013 op een hoog niveau bleef (dus na het opstellen van de begroting voor 2013). Samenvattend waren de uitkeringskosten voor de WW € 105,6 mln. terwijl een bedrag van € 78,0 mln. was begroot. Dit betreft een absolute afwijking van € 27,6 mln. en een relatieve afwijking van 35%. Voorgaande betekent dat de totale stijging van de uitkeringskosten ten opzichte van de begroting voor 90% wordt bepaald door de ontwikkeling van de uitkeringskosten voor de WW. Deze hogere instroom leidt in de tijd tot een na-ijleffect bij de overige uitkeringskosten.



Deze explosieve stijging is er mede debet aan geweest dat per augustus het premiepercentage is verhoogd van 2,65% naar 3%. Er is hierbij evenals in 2012 bewust door het Bestuur gekozen om niet de gehele stijging van de kosten bij het veld neer te leggen middels een premieverhoging. Daardoor is de aangroei van de Reserve Business (Eigen Vermogen van het fonds) minder dan begroot. Omdat OCW een vergoeding voor negatief getoetsten van € 14,5 mln. in het vooruitzicht had gesteld, welke deels was begroot, werd een aanvullende premie-opbrengst van ongeveer € 3,5 mln. afdoende geacht.

Bijna alle overige afwijkingen tussen begroting en realisatie zijn niet materieel. De enige post waarbij dat wel het geval is, betreft de vernieuwing van de instroomtoets die tot hogere uitvoeringskosten heeft geleid. Op termijn zal die investering zich echter (meer dan) terugverdienen door lagere uitvoeringskosten.

Rotterdam, 13 maart 2014

P.H. Holthuis
Voorzitter van het Bestuur

Overige gegevens

Controleverklaring van de onafhankelijke accountant

Aan: het Bestuur van Stichting Participatiefonds voor het onderwijs

Verklaring betreffende de jaarrekening

Wij hebben de in dit rapport opgenomen jaarrekening over 2013 van Stichting Participatiefonds voor het onderwijs te Rotterdam gecontroleerd. Deze jaarrekening bestaat uit de balans per 31 december 2013 en de rekening van baten en lasten over 2013 met de toelichting, waarin zijn opgenomen een overzicht van de gehanteerde grondslagen voor financiële verslaggeving en andere toelichtingen.

Verantwoordelijkheid van het Bestuur

Het Bestuur van de stichting is verantwoordelijk voor het opmaken van de jaarrekening die het vermogen en het resultaat getrouw dient weer te geven, alsmede voor het opstellen van het jaarverslag, beide in overeenstemming met Titel 9 Boek 2 van het in Nederland geldende Burgerlijk Wetboek (BW), de 'Beheersovereenkomst Stichting Participatiefonds voor het onderwijs' d.d. 1 september 2008 welke met terugwerkende kracht geldt vanaf 1 januari 2008 en de Wet normering bezoldiging topfunctionarissen (semi)publieke sector (WNT). Het Bestuur is tevens verantwoordelijk voor een zodanige interne beheersing als het noodzakelijk acht om het opmaken van de jaarrekening mogelijk te maken zonder afwijkingen van materieel belang als gevolg van fraude of fouten.

Verantwoordelijkheid van de accountant

Onze verantwoordelijkheid is het geven van een oordeel over de jaarrekening op basis van onze controle. Wij hebben onze controle verricht in overeenstemming met Nederlands recht, waaronder de Nederlandse controlestandaarden, het 'Controleprotocol Stichting Participatiefonds voor het onderwijs' behorende tot de 'Beheersovereenkomst Stichting Participatiefonds voor het onderwijs' d.d. 1 september 2008 welke met terugwerkende kracht geldt vanaf 1 januari 2008 en het controleprotocol WNT zoals opgenomen in de Beleidsregels toepassing WNT. Dit vereist dat wij voldoen aan de voor ons geldende ethische voorschriften en dat wij onze controle zodanig plannen en uitvoeren dat een redelijke mate van zekerheid wordt verkregen dat de jaarrekening geen afwijkingen van materieel belang bevat.

Een controle omvat het uitvoeren van werkzaamheden ter verkrijging van controle-informatie over de bedragen en de toelichtingen in de jaarrekening. De geselecteerde werkzaamheden zijn afhankelijk van de door de accountant toegepaste oordeelsvorming, met inbegrip van het inschatten van de risico's dat de jaarrekening een afwijking van materieel belang bevat als gevolg van fraude of fouten. Bij het maken van deze risico-inschattingen neemt de accountant de interne beheersing in aanmerking die relevant is voor het opmaken van de jaarrekening en voor het getrouwe beeld daarvan, gericht op het inrichten van controlewerkzaamheden die passend zijn in de omstandigheden. Deze risico-inschattingen hebben echter niet tot doel een oordeel tot uitdrukking te brengen over de effectiviteit van de interne beheersing van de stichting. Een controle omvat tevens het evalueren van de geschiktheid van de gebruikte grondslagen voor financiële verslaggeving en van de redelijkheid van de door het

Bestuur van de stichting gemaakte schattingen, alsmede een evaluatie van het algehele beeld van de jaarrekening.

Wij zijn van mening dat de door ons verkregen controle-informatie voldoende en geschikt is om een onderbouwing voor ons oordeel te bieden.

Oordeel

Naar ons oordeel geeft de jaarrekening een getrouw beeld van de grootte en samenstelling van het vermogen van Stichting Participatiefonds voor het onderwijs per 31 december 2013 en van het resultaat over 2013 in overeenstemming met Titel 9 Boek 2 BW.

Benadrukking van aangelegenheden omtrent het gehanteerde normenkader WNT

Wij vestigen de aandacht op de toelichting van de WNT in de jaarrekening, waarin is uiteengezet dat de Aanpassingswet WNT die onderdeel is van het gehanteerde normenkader WNT nog door de Eerste Kamer dient te worden aangenomen. Deze situatie doet geen afbreuk aan ons oordeel.

Verklaring betreffende overige bij of krachtens de wet gestelde eisen

Ingevolge artikel 2:393 lid 5 onder e en f BW vermelden wij dat ons geen tekortkomingen zijn gebleken naar aanleiding van het onderzoek of het jaarverslag, voor zover wij dat kunnen beoordelen, overeenkomstig Titel 9 Boek 2 BW is opgesteld, en of de in artikel 2:392 lid 1 onder b tot en met h BW vereiste gegevens zijn toegevoegd. Tevens vermelden wij dat het jaarverslag, voor zover wij dat kunnen beoordelen, verenigbaar is met de jaarrekening zoals vereist in artikel 2:391 lid 4 BW.

Den Haag, 13 maart 2014
KPMG Accountants N.V.

W.A. Touw RA

Statutaire regeling resultaat en resultaatbestemming

De statuten bevatten geen bepalingen aangaande de resultaatbestemming. In de vergadering van het Algemeen Bestuur van 13 maart 2014 is besloten het resultaat als volgt te bestemmen:

- Het negatieve resultaat van in totaal € 12,3 mln. wordt volledig ten laste van de reserve Business gebracht.





