



Participatie  
fonds

# Jaarverslag 2014





Participatie  
fonds

# Jaarverslag 2014

---

# Inhoud

<b>Verslag van het bestuur</b>	<b>4</b>
<b>1 Doelstellingen</b>	<b>7</b>
<b>2 Ontwikkelingen en toekomst participatiefonds</b>	<b>8</b>
<b>3 De financiering van uitkeringskosten</b>	<b>10</b>
<b>4 Instroombeperking</b>	<b>12</b>
Voorwaarden tot vergoeding van uitkeringskosten	12
<b>5 Uitstroombevordering</b>	<b>17</b>
Re-integratiebeleid	17
De keuze-activiteiten	19
De Sluitende Aanpak	20
<b>6 Personeelsbeleid, mobiliteitsbevordering en voorlichting</b>	<b>23</b>
Beleidsagenda 2014	23
Adviesraad	25
<b>7 Bezwaar en beroep</b>	<b>26</b>
De mogelijkheden	26
Commissie bezwaarschriften	27
De bezwaarschriften	27
De beroepschriften	29
Intern klachtrecht	29
<b>8 Bedrijfsvoering</b>	<b>30</b>
Kerncijfers	30
Doelmatigheid / financiële en niet-financiële prestatie-indicatoren	31
Risicobeheer	35
Kwalitatief inzicht in kosten bedrijfsvoering en omvang personeelsbestand	38
Kwaliteit bedrijfsvoering en informatievoorziening	39
Controle	39
Rechtmatigheid	39
Treasury	40
Ontwikkelingen en processen	40
Uitvoeringsorganisaties t.b.v. het primaire proces	41

<b>9 Organisatie</b>	<b>42</b>
Het bestuur	42
De auditcommissie	43
Bestuursbureau	44
Uitvoeringsorganisaties	45
<b>10 Jaarrekening</b>	<b>46</b>
Toelichting behorende tot de jaarrekening 2014	49
Activa	54
Passiva	56
Kortlopende schulden	56
Financiële instrumenten	59
Functionele toelichting	64
Rekening van Baten en Lasten over 2014	68
<b>Overige gegevens</b>	<b>70</b>
Statutaire regeling resultaat en resultaatbestemming	70
Gebeurtenissen na balansdatum	70
Koepelstichting	71
Controleverklaring van de onafhankelijke accountant	72

# Verlag van het bestuur

Net als in 2013 werd het Participatiefonds in 2014 geconfronteerd met een grote stijging van de uitkeringskosten. Waar de kosten in 2013 stegen met bijna 27%, stegen de kosten in 2014 opnieuw met ruim 10% tot € 175,2 mln.

Het krimpende aantal leerlingen in de PO-sector heeft in voorgaande jaren geleid tot een flinke vermindering van het personeelsbestand in de sector. Mede als gevolg hiervan is de instroom in de uitkering in de afgelopen jaren fors toegenomen. Ook blijkt dat uitkeringsgerechtigden veel langer in een uitkeringssituatie blijven (mogelijk als gevolg van het gebrek aan werkgelegenheid).

Het ontslagbeleid van de scholen is van grote invloed op de resultaten van het fonds en zijn voor het fonds niet of moeilijk te voorspellen. De effecten van het re-integratiebeleid hebben een positief effect maar ook daar kent het fonds een sterke afhankelijkheid: de uitstroom naar werk is sterk afhankelijk van de economische situatie en de (lokale) werkgelegenheid. Met het in 2014 gestarte Sectorplan speelt het fonds in op de ontwikkelingen van de sectorale arbeidsmarkt.

Het bestuur van het Participatiefonds voert een beleid om sterke schommelingen in de premie (en daarmee het kostenniveau van de scholen) zo veel mogelijk te beperken. Het bestuur is zich namelijk bewust dat een acute sterke stijging van de premie, noodzakelijk ter dekking van de gestegen uitkeringskosten, veel schoolbesturen in financiële problemen zou kunnen brengen. Daarom heeft het bestuur in de meerjarenbegroting 2014-2017 gekozen voor een zodanig beheerste stijging van de premies dat het eigen vermogen van het fonds in drie jaar tijd weer op het midden van de bandbreedte van de vereiste solvabiliteitsbuffer zou komen te liggen; dit was in de beheersovereenkomst met het ministerie van OCW overeengekomen.

Per 1 januari 2014 heeft het fonds op basis van de toenmalige verwachtingen de premie voor het Participatiefonds verhoogd naar 4%. Gegeven de ontwikkeling van de uitkeringen heeft het bestuur in juni 2014 besloten geen verdere verhoging per 1 augustus 2014 door te voeren. Dit heeft redelijk goed uitgepakt: het resultaat op uitkeringen is daardoor in 2014 op € 24,9 mln. uitgekomen waar € 18,0 mln. was begroot.

In oktober 2014 werd geconstateerd dat de uitkeringslast (veel) sterker steeg dan in juni 2014 werd aangenomen. Naar aanleiding daarvan heeft het bestuur besloten om de premie met ingang van 1 januari 2015 te verhogen tot 5%.

Deze verhoging is erop gericht om, rekening houdend met de stijgende uitkeringskosten, binnen afzienbare termijn toch een voldoende positief eigen vermogen te hebben, zodat het bestuur een stabiel premiebeleid kan voeren, ondanks sterke fluctuaties in de uitkeringsuitgaven.

Het collectieve vereveningssysteem en het door het bestuur gevoerde getemperde premiebeleid hebben er aan bijgedragen dat individuele schoolbesturen niet werden geconfronteerd met forse financiële aanspraken op de bij hen beschikbare middelen. Daarmee laat het Participatiefonds tijdens zwaar weer zien een belangrijke bijdrage te kunnen leveren aan de continuïteit van schoolbesturen binnen het primair onderwijs.

Om de stijging van de uitkeringskosten zoveel mogelijk te beperken, is ook in 2014 sterk ingezet op een succesvolle re-integratie van werkloze werknemers te maximaliseren. Het aantal nieuwe werklozen daalde in 2014 met 3% ten opzichte van 2013, maar als gevolg van de onverminderde krapte op de arbeidsmarkt maakte de uitkeringsgerechtigde gemiddeld langer gebruik van de uitkering en is de totale populatie uitkeringsgerechtigden gestegen. Het Participatiefonds heeft in 2014 alle uitkeringsgerechtigden tijdig en adequaat kunnen ondersteunen bij hun re-integratieproces.

In 2014 heeft het Participatiefonds verder gewerkt aan deze ambitie door het werkgeversportaal uit te breiden, zodat schoolbesturen de mogelijkheid hebben om de werkloosheidskosten van hun ex-personeel te volgen en om volledig digitaal het rappel van het Participatiefonds af te kunnen handelen. In 2014 is deze uitbreiding al in gebruik genomen, maar in 2015 zal het gebruik ervan substantieel toenemen, aangezien het Participatiefonds voornemens is om het rappelleren van schoolbesturen – dat ten doel heeft alsnog tijdig te kunnen beslissen op verzoeken om ontstane uitkeringen te vergoeden – te intensiveren.

Dat betekent tevens dat DUO in 2015 de verrekening van negatief getoetsten voor de jaren 2012, 2013 en 2014 zal starten. Alle door DUO te verrekenen bedragen komen met ingang van 2015 toe aan het Pf, zodat de collectieve lastendruk (premie Pf) kan worden gemitigeerd. In de jaarrekening is derhalve al een vordering op DUO opgenomen van € 4,7 mln.

In het regeerakkoord voor het kabinet Rutte II is met betrekking tot het Participatiefonds en het Vervangingsfonds de volgende passage opgenomen: 'Het participatie- en vervangingsfonds wordt gemoderniseerd, zodat goed werkgeverschap beter kan worden beloond'. Tot nu toe heeft nog geen politieke besluitvorming plaatsgevonden

over de richting die de in het regeerakkoord beoogde modernisering dient te krijgen. Wat het Participatiefonds betreft heeft er geen politiek debat plaatsgehad, zodat onduidelijk is gebleven hoe een eventuele uitkomst van zo'n debat zich zal verhouden tot de modernisering waartoe het bestuur van het Participatiefonds reeds had besloten.

In afwachting van de politieke besluitvorming over de modernisering van het Participatiefonds zal het bestuur verder gaan met het herinrichten van het fonds tot een meer klantgericht en toekomstbestendig Participatiefonds. Daarbij zullen ook de wetwijzigingen moeten worden betrokken die rondom de wet Werk & Zekerheid op de politieke agenda staan. Deze wijzigingen kunnen verregaande consequenties hebben voor de werkwijze van het fonds.

Kortom, 2015 zal een belangrijk jaar worden voor het Participatiefonds: een jaar waarin keuzes moeten worden gemaakt over de toekomst van het Participatiefonds. Het bestuur is zich terdege bewust van het belang van tijdige en zorgvuldige besluitvorming, opdat de belangen van zowel schoolbesturen als werknemers optimaal kunnen worden ondersteund. Het primair onderwijs verdient immers een heldere en duurzame, en niet voortdurend wisselende, visie op de wijze waarop de risico's rondom werkloosheid optimaal beheerst kunnen worden: een visie tevens waarbij mobiliteit, van-werk-naar-werk en re-integratie sleutelbegrippen zijn. Het Participatiefonds zal hieraan vanzelfsprekend vanuit zijn rol en expertise een belangrijke bijdrage blijven leveren.

mr. P.H. Holthuis  
voorzitter



# 1 Doelstellingen

Het Participatiefonds is verantwoordelijk voor het beheren / voorkomen en terugdringen van de uitkeringsuitgaven in het primair onderwijs. In principe moeten schoolbesturen zelf de door hen veroorzaakte uitkeringskosten betalen, tenzij het Participatiefonds die kosten vergoedt.

Dat laatste is het geval wanneer een schoolbestuur kan aantonen dat:

- een ontslag is verleend op één van de ontslaggronden vermeld in het reglement Participatiefonds en
- het schoolbestuur voldoende inspanningen heeft geleverd om een ontslag te vermijden, c.q. de desbetreffende medewerker begeleiding en ondersteuning heeft geboden bij het vinden van een andere baan.

Om deze voorwaarden te toetsen gebruikt het Participatiefonds de digitale module “indienen vergoedingsverzoek”.

De uitkomsten van deze toetsingsprocessen zijn bepalend voor de vraag of het fonds de uitkeringskosten draagt, dan wel het schoolbestuur. Dit vormt een financiële prikkel voor schoolbesturen om een zorgvuldig personeels- en ontslagbeleid te voeren.

Het Participatiefonds zet zich ook in voor individuele medewerkers die werkloos zijn, onder andere met re-integratietrajecten, waarbij het Participatiefonds hen begeleidt bij het vinden van werk.

Door werklozen zo snel mogelijk weer aan een andere baan te helpen, draagt het Participatiefonds bij aan de doelstelling van vermindering van uitkeringskosten.

In hoofdstuk 4 wordt ingegaan op het indienen van vergoedingsverzoeken. Vervolgens zal in hoofdstuk 5 nader worden ingegaan op de inzet van het Participatiefonds voor individuele medewerkers die werkloos zijn.

## 2 Ontwikkelingen en toekomst participatiefonds

Over het verslagjaar liet het aantal ontslagen in het PO voor de eerste maal geen stijging zien. Het aantal nieuwe werklozen binnen de sector ligt daarmee op ongeveer gelijk niveau als in 2013. De verwachting is dat de werkloosheid voor de komende jaren verder zal afnemen.

De uitkeringskosten zijn hoger dan de begroting: hoewel de instroom in de uitkeringen zich lijkt te stabiliseren (dit is dus het aantal nieuw ingestroomde ontslagen medewerkers), blijken medewerkers langer in de uitkering te blijven. Er wordt een groter beroep gedaan op de bovenwettelijke uitkeringen. Dit heeft een kostenverhogend effect.

Ten aanzien van het door het Participatiefonds ingeslagen moderniseringsproces zijn de afgelopen jaren slagen gemaakt op het terrein van kwaliteitsverbetering. Met ingang van het schooljaar 2013-2014:

- is er een vernieuwd reglement dat aansluit bij de beëindigingsgronden van de CAO PO,
- kunnen vergoedingsverzoeken volledig digitaal worden ingediend, en
- is de administratieve last voor werkgevers verminderd.

Hoewel deze verbeteringen positief zijn ontvangen door het veld, hebben ze niet geleid tot een fundamentele verandering in de werkwijze van het Participatiefonds. Om goed werkgeverschap te kunnen belonen zijn alternatieven denkbaar voor de huidige wijze van taakuitvoering van de verevening van werkloosheidskosten door het Participatiefonds. Bijvoorbeeld door te kijken naar de kwaliteit van het ontslagbeleid/ werkgelegenheidsbeleid en/of het re-integratiebeleid van schoolbesturen of door het toepassen van meer financiële prikkels in de vereveningssysteem van het Participatiefonds. In 2015 zullen deze alternatieven voor taakuitvoering en verevening van werkloosheidskosten verder worden uitgewerkt.

In het verslagjaar heeft het Participatiefonds een eerste verkenning met belangrijke stakeholders binnen het PO veld gedaan om goed in kaart te kunnen brengen welke wijzigingen een meerwaarde in de dienstverlening van het Participatiefonds kunnen aanbrengen. Dit zal een vervolg krijgen in 2015.

Ook de Wet, Werk en Zekerheid (WWZ), die op 10 juni van het verslagjaar is aangenomen, met als doel het arbeidsrecht aan te passen aan de veranderende arbeidsverhoudingen in de samenleving, heeft gevolgen voor de taakuitoefening van het Participatiefonds. Hierbij valt te denken aan de toets die het Participatiefonds uitvoert bij ontslag op economische gronden en de ontslagvergoeding die met

inwerkingtreding van de wet vervangen zal worden door een transitievergoeding. De wetswijzigingen in het kader van de WWZ hebben niet alleen gevolgen voor de bestaande taakstelling van het Participatiefonds, maar creëren ook nieuwe kansen om een nadere kwaliteitsslag te maken voor de sector. Hoe en in welke mate dit zal zijn is in dit stadium nog niet voor alle WWZ-onderdelen duidelijk. De WWZ schept namelijk enerzijds een voor ieder verbindende wettelijke regeling en anderzijds de mogelijkheid om in het kader van de cao-onderhandelingen zelf alternatieve regelingen, ten opzichte van de wettelijke, te creëren. Over de exacte aard en omvang van de gevolgen voor het Participatiefonds is daarom pas duidelijkheid te geven als sociale partners binnen het primair onderwijs keuzes hebben gemaakt.

Uit ultimo 2014 bedraagt de stand van de reserve € 10,5 mln. positief. Net als in 2013 liet het jaar 2014 een begrotingsoverschrijding van de uitkeringskosten zien. Doordat er vrijwel geen uitstroom was (dat wil zeggen dat mensen gemiddeld langer een uitkering bleven ontvangen) maar wel instroom, deed zich opnieuw een aanzienlijke stijging van de WW uitkeringskosten voor en datzelfde gold voor de BBWO kosten. De in de begroting 2015 opgenomen verwachting is dat deze sterke groei van de totale uitkeringskosten zich ook in 2015 zal voordoen (+ 35% voor de WW, + 30% voor de BBWO; kosten flankerend beleid blijven gelijk). Dit maakt het noodzakelijk om de premieontvangsten te verhogen. Concreet houdt dit in dat het premiepercentage per 1 januari 2015 is verhoogd naar 5% en dat aan het scholenveld is medegedeeld rekening te houden met een verhoging naar 5,15% per 1 augustus 2015.

### 3 De financiering van uitkeringskosten

Het Participatiefonds heft een premie bij de schoolbesturen voor de financiering van de uitkeringskosten die ten laste van het fonds komen.

De inning van de premie vond in 2014 geheel plaats via een zestal salarisverwerkers / softwareleveranciers.

De uitkeringen aan werklozen lopen via drie verschillende uitkeringsinstanties: UWV voor de WW, WW-Plus voor het BWOO en BBWO en Loyalis Maatwerk Administraties voor de BZA/suppletie-uitkeringen.

Het Participatiefonds financiert de kosten van deze uitkeringen door de betaling van de facturen van deze uitkeringsinstanties.

Het onderstaande is in de jaarrekening terug te vinden onder de uitkeringskosten [13], de premieopbrengsten [11], de kosten arbeidsmarktbeleid [15] en de uitvoeringskosten [16].

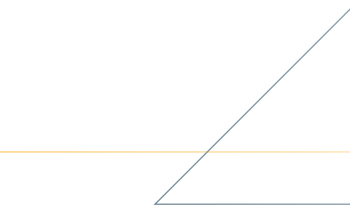
De uitkeringskosten zijn in het verslagjaar € 2,4 mln. boven de begroting uitgekomen (2013: € 30,6 mln. boven begroting).

De premie-inkomsten zijn in 2014 € 13,6 mln. hoger dan begroot (2013: € 10,2 mln. hoger dan begroot). Door deze ontwikkelingen is het resultaat op de premieopbrengsten en uitkeringen € 24,2 mln. positief (begroot was een positief resultaat van € 13,0 mln.).

Het resultaat op de overige kostenplaatsen (kosten arbeidsmarktbeleid en de apparaatskosten) is per saldo een last van € 9,6 mln. (begroot was een last van € 14,5 mln.).

Het fonds heeft in 2014 voor € 4,7 mln. baten verantwoord in het kader van de zogenaamde vergoeding negatief getoetsten; in 2013 was die € 14,5 mln. De rentebaten bedroegen € 32.000. en de overige baten: vergoeding apparaatskosten passend onderwijs (€ 143.000) en financiering sectorplan (€ 0,7 mln.)

Bovenstaande ontwikkelingen tezamen leiden tot een positief resultaat van € 22,7 mln. Het positieve resultaat is ten gunste gebracht van de reserve, waardoor het eigen vermogen een positieve stand van € 10,5 mln. te zien geeft ultimo 2014 (2013: € 12,2 mln. negatief).



Er is, vergeleken met 2013, in het verslagjaar sprake geweest van een stabilisatie van het aantal ontslagen in het Primair Onderwijs. Het is echter nog steeds van groot belang om de ontwikkelingen nauwgezet te blijven volgen en zo nodig via het premie-instrumentarium bij te kunnen sturen. Het Participatiefonds beschikt over actuele (wekelijkse) informatie over de instroom in de uitkeringsregelingen. Met behulp daarvan kan het Participatiefonds de ontwikkeling van het aantal ontslagen nauwgezet volgen.

## 4 Instroombeperking

### **Voorwaarden tot vergoeding van uitkeringskosten**

Doel van het Participatiefonds is het beheersen en terugdringen van uitkeringskosten. Daarom kent het fonds een Reglement dat er op is gericht om te voorkomen dat 'vermijdbare' uitkeringskosten die door een bestuur zijn veroorzaakt, ten laste van het collectief komen. Een schoolbestuur moet dan ook in redelijkheid alles in het werk stellen om te voorkomen dat een dienstverband moet worden beëindigd en om vervolgens instroom in de werkloosheid te voorkomen. Bij een vergoedingsverzoek wordt beoordeeld of eventuele uitkeringskosten van een dienstverband dat is beëindigd of niet is voortgezet, voor rekening van het Participatiefonds komen of voor rekening van het schoolbestuur.

Het bestuur van het Participatiefonds stelt voor besturen die onder de Wet Primair Onderwijs of de Wet op de Expertisecentra vallen, per schooljaar een Reglement vast waarin de voorwaarden die in het kader van een vergoedingsverzoek aan een beëindigd of niet voortgezet dienstverband worden gesteld, zijn vastgelegd. Afhankelijk van de datum van het beëindigen/niet voortzetten van het dienstverband zijn in het kalenderjaar 2014 de reglementen 2013-2014 en 2014-2015 van toepassing.

### ***Vernieuwd Reglement sinds 1 augustus 2013***

Voor het Reglement Participatiefonds gelden de volgende uitgangspunten:

1. Volledige aansluiting op de CAO Primair Onderwijs: hierdoor is direct helder welke beëindigingsgrond van toepassing is en bestaat er geen verschil meer tussen in de CAO PO gebruikte termen en die van het Reglement.
2. Een structuur waarbij per beëindigingsgrond duidelijk is omschreven welke voorwaarden van toepassing zijn en welke documenten het Participatiefonds van een bestuur verwacht.
3. Met ondertekende modelverklaringen kan worden bewezen dat aan de voorwaarden van het reglement is voldaan. Die verklaringen kan een schoolbestuur direct downloaden bij het indienen van een vergoedingsverzoek.

### *Digitaal indienen vergoedingsverzoek*

Door de aanpassing van het Reglement is het indienen van vergoedingsverzoeken overzichtelijker geworden. De digitale tool ondersteunt besturen bij het indienen van een vergoedingsverzoek. De module is zo opgezet dat de uitkomst van de beoordeling van het Participatiefonds van het vergoedingsverzoek in hoge mate voorspelbaar is. Voor alle beëindigingsgronden van de CAO PO kent het Reglement Participatiefonds een apart artikel waarop een vergoedingsverzoek kan worden gedaan. Ook als een tijdelijk dienstverband niet wordt voortgezet, moet een werkgever onderbouwen dat aan zijn besluit om dat tijdelijk dienstverband niet voort te zetten, één van de gronden van de CAO PO ten grondslag heeft gelegen.

Vergoedingsverzoeken kunnen via de website [www.participatiefonds.nl](http://www.participatiefonds.nl) volledig digitaal worden ingediend. Aan de hand van een aantal simpele vragen, komt de indiener van het vergoedingsverzoek terecht bij het juiste artikel. Stapsgewijs wordt hij door de vragen geleid en wordt aangegeven welke documenten hij ten behoeve van de aanvraag moet uploaden.

### *Kwantitatieve gegevens*

In 2014 zijn er bij het Participatiefonds 2.707 vergoedingsverzoeken ingediend. In vergelijking met 2013 is dat een stijging met 28%.

Een mogelijke verklaring hiervoor is dat er bij schoolbesturen meer bekendheid is met het nieuwe werkgeversportal en het proces rondom het activeren daarvan.

### *Aantal vergoedingsverzoeken in de jaren 2013 en 2014*

Vergoedingsverzoeken	2014	2013
Aantal ontvangen vergoedingsverzoeken	2.707 (+ 28%)	2.123
Aantal getoetste verzoeken	2.623 (- 18%)	3.181

### Beëindigde of niet voortgezette dienstverbanden

In het Reglement Participatiefonds voor het schooljaar 2013-2014 zijn de gronden voor beëindiging en niet voortzetting volledig gebaseerd op de CAO PO. In onderstaande tabel treft u de toetsingsresultaten aan over de jaren 2009 tot en met 2014.

#### Toetsresultaten in de jaren 2009-2014

	Aantal getoetste meldingen	Positief in %	Negatief in %	Geen besluit in %
2014	2.623	95%	5%	0%
2013	3.181	69%	21%	10%
2012	4.193	41%	25%	34%
2011	4.096	35%	22%	43%
2010	3.370	52%	16%	32%
2009	2.549	87%	12%	1%

Het sterk dalende percentage onder “geen besluit” en het hoge aantal positieve toetsingen in 2014 t.o.v. de 3 voorgaande jaren heeft 3 oorzaken:

1. Een verminderd aantal vergoedingsverzoeken in geval van een vervangingsbetrekking, omdat er nog geen volledige matching (koppelen en rappelleren) heeft plaats gevonden over de kalenderjaren 2012 t/m 2014. In 2015 wordt het koppel – en rappeleerproces voor de jaren vanaf 2012 opgestart.
2. Vanaf juni 2013 is het oude Pafos-systeem vervangen door het nieuwe systeem Parflex. De optie ‘geen besluit’ bestaat niet meer. Toetsing leidt ofwel tot een positief resultaat ofwel tot een negatief resultaat. Een ‘onbeslist’ is niet meer mogelijk.
3. Met ingang van het schooljaar 2013/2014 is een nieuw reglement in werking getreden. Het normenkader van het nieuwe reglement is eenduidiger, transparanter en minder stringent, waardoor er minder vergoedingsverzoeken negatief worden getoetst.

In de nieuwe beheersovereenkomst met OCW is afgesproken dat het Pf recht heeft op alle door DUO te verrekenen bedragen in het kader van de negatief getoetsten. De vordering op het DUO uit hoofde van de negatief getoetsten ad € 4,7 mln. betreft de door het Pf individueel vastgestelde te verrekenen bedragen over de jaren 2012, 2013 en 2014 en is in de jaarrekening in hoofdstuk 10 opgenomen.



### *Informatievoorziening*

Na de toename in 2012 en 2013 laat het aantal binnengekomen e-mails in het jaar 2014 een daling zien van 21,4% t.o.v. het jaar 2013.

Het aantal binnengekomen telefoongesprekken is t.o.v. het jaar 2013 gedaald met 6,0%.

### *Binnengekomen e-mails en telefoongesprekken in de jaren 2012 tot en met 2014*

	<b>2014</b>	<b>2013</b>	<b>2012</b>
e-mails	<b>1.071</b>	1.363	1.144
telefoongesprekken	<b>2.819</b>	2.998	2.299

### *Sectorplan Primair Onderwijs*

Op 4 april 2014 heeft minister Asscher van Sociale Zaken en Werkgelegenheid goedkeuring gegeven aan het Sectorplan PO. Dit plan is in 2013 door de sociale partners in het PO opgesteld en vervolgens ingediend bij het ministerie van SZW. Uitvoerders van het sectorplan PO zijn het Arbeidsmarktplatform PO, het Participatiefonds en het Vervangingsfonds. Het sectorplan heeft als belangrijkste ambities het voorkomen van instroom in de WW, het vergroten van de arbeidsinstroom en het begeleiden van jongeren. Deze ambities moeten worden verwezenlijkt met uitvoering van de volgende drie maatregelen:

#### *Maatregel 1:*

Het streven om 840 werknemers (600 fte) te behouden voor de sector en instroom in de WW te voorkomen in de krimpregio's. Schoolbesturen richten samen een regionaal transfercentrum (= RTC) in dat personeel van werk naar werk begeleidt.

#### *Maatregel 2:*

Het stimuleren van mobiliteit en duurzame inzetbaarheid door het ontwikkelen en toepassen van een instrumentarium ten behoeve van de RTC's en andere samenwerkingsverbanden van schoolbesturen die gezamenlijk de problematiek van boventaligheid willen aanpakken.

### *Maatregel 3:*

Het vergroten van de arbeidsinstroom en het begeleiden van jongeren door het creëren van 1.000 fte vacatureruimte (1.400 leerkrachten) voor jonge werkloze leerkrachten. Verdeling: 600 fte (840 leerkrachten) wordt ingevuld met jonge werkloze leerkrachten en 400 fte (560 leerkrachten) wordt ingevuld door vrijwillige keuze van vervroegd pensioen van oudere leerkrachten (60+).

Voor de zomer is de meeste aandacht rond het Sectorplan PO uitgegaan naar het opleveren van twee belangrijke documenten, te weten de subsidieregeling voor de regionale transfercentra en de zogenoemde AO/IB, waarin alle afspraken staan vermeld voor een correcte uitvoering van het gehele sectorplan. De veldbezoeken aan de schoolbesturen zijn gewoon doorgedaan. Met het uitvoeringsteam zijn nieuwe afspraken gemaakt om te zorgen voor een goed dekkend landelijk netwerk. Zoals bekend ligt de focus vooral op de krimpregio's. Zie voor een toelichting op de voor het Sectorplan verkregen subsidies en gemaakte kosten hoofdstuk 10 (jaarrekening).

Door het bestuursbureau wordt verder gewerkt aan de inrichting van de organisatie rond de 10 transfercentra die er moeten komen. Het Sectorplan PO biedt naast geld ook ondersteuning bij het opstellen van een projectplan en het inrichten van het centrum. Er is ook gewerkt aan modellen, instrumenten en ideeën om van elk transfercentrum een succes te maken. Dit proces gaat voorlopig nog wel even door.

In 2014 hebben in totaal zeven regio's met samenwerkende schoolbesturen zich gemeld, te weten Zeeland, Groningen, Zuid Limburg, Friesland, Drenthe, regio Utrecht en regio Twente. Dit betekent dat de samenwerkende schoolbesturen in genoemde regio's officieel een aanvraag hebben ingediend voor de planfase (in totaal zijn er vier fasen die moeten worden doorlopen: planfase, startfase, aanjaagfase en consolidatiefase).

Op 1 oktober jl. is ook een speciale website voor het Sectorplan PO gelanceerd. Op deze website wordt alle informatie over het Sectorplan overzichtelijk gebundeld: zie [www.sectorplanpo.nl](http://www.sectorplanpo.nl)

## 5 Uitstroombevordering

Het Participatiefonds heeft de re-integratietaak voor werkloos personeel uit het Primair Onderwijs met een WW-uitkering. Het doel is de uitstroom naar werk te bevorderen en zo de uitkeringslast voor het fonds te beperken. Het fonds heeft een re-integratiebeleid op grond waarvan voor werklozen met een recht op WW van tenminste een jaar, afwisselend verplicht en vrijwillig voor verschillende re-integratie-activiteiten worden ingezet.

### Re-integratiebeleid

Sinds vijf jaar kent het Participatiefonds een re-integratiebeleid met een aantal opeenvolgende fasen waarbij werklozen afwisselend in de ene fase verplicht ondersteuning krijgen om hun kansen op de arbeidsmarkt te verbeteren, en in de volgende fase op vrijwillige basis gebruik mogen maken van de aangeboden re-integratieactiviteiten:

- Fase 1 (verplicht): voorlichtingsbijeenkomst – z.s.m. na 1<sup>e</sup> WW dag.
- Fase 2 (vrijwillig): re-integratieactiviteit uit keuzeaanbod – tot 8 maanden na 1<sup>e</sup> WW dag.
- Fase 3 (verplicht): traject op weg naar werk – tussen maand 8 en 11 na 1<sup>e</sup> WW dag.
- Fase 4 (vrijwillig): re-integratieactiviteit uit keuzeaanbod – 11 tot 15 maanden na 1<sup>e</sup> WW dag.

### Uitvoering re-integratiebeleid 2014

In het kader van aanbodversterkende activiteiten zijn vier re-integratiebedrijven gecontracteerd die activiteiten van wisselende duur leveren. Tabel 5.1 geeft een overzicht van deze bedrijven en hun activiteiten.

### Activiteiten per fase

Fase	Activiteit	Organisatie	Duur
1	Voorlichtingsbijeenkomst	Participatiefonds	1 dagdeel
2	Coachingsgesprekken	IDplein	Max 5 uur
	Sollicitatiebrief en CV check	IDplein	1 dagdeel
	Training 'Netwerken en social media'	Alexander Calder	2 dagen
	Begeleidingstraject zelfstandig ondernemerschap	Instituut Midden en Kleinbedrijf	43 weken

Fase	Activiteit	Organisatie	Duur
	Vervroegd trainingsprogramma Op Weg naar Werk	Randstad HR Solutions	6 dagen + div. gesprekken
	EKO – eigen keuze overeenkomst	Wordt door cliënt zelf gekozen	52 weken
<b>3</b>	Trainingsprogramma Op Weg naar Werk	Randstad HR Solutions	6 dagen + div. gesprekken
<b>4</b>	Coachingsgesprekken	IDplein	max. 5 uur
	Begeleidingstraject zelfstandig ondernemerschap	Instituut Midden- en Kleinbedrijf	43 weken
	Training 'Netwerken en social media'	Alexander Calder	2 dagen

### *Toonaangevende rol Participatiefonds*

De ervaring van de afdeling Casemanagement Re-integratie van het Participatiefonds heeft geleerd dat een werkloze de kansen op een structurele baan vergroot als hij goed geïnformeerd en effectief solliciteert. Onwetendheid over bijvoorbeeld rechten en plichten bij een werkloosheidsuitkering of onzekerheid over consequenties van een dienstverband op de bovenwettelijke uitkering zijn in het verleden vaak een belemmering gebleken om tot een actieve houding te komen bij het zoeken naar een nieuwe baan. Mede op basis van de meest gestelde vragen aan de helpdesk is in 2013 een duidelijke informatiebrochure ontwikkeld en wordt iedere nieuwe werkloze uitgenodigd voor een verplichte voorlichtingsbijeenkomst. Kernboodschap hiervan is 'werken loont altijd'.

Door deze actieve en persoonlijke benadering van de doelgroep is het Participatiefonds al jaren toonaangevend binnen de sector Overheid en Onderwijs op het gebied van voorlichting aan werklozen. Zo krijgt de uitgebreide informatiebrochure "Afkomstig uit het primair onderwijs?" niet alleen grote waardering van de eigenlijke doelgroep, maar ook van werkgevers en organisaties die op enigerlei wijze te maken hebben met re-integratie van werklozen uit de Onderwijs- en Overheidssector.

In 2014 hebben 2.128 werklozen uit het Primair Onderwijs deelgenomen aan deze voorlichtingsbijeenkomst die zeer positief gewaardeerd is met een gemiddeld rapportcijfer van 8,4. In deze bijeenkomst komt ook uitgebreid het re-integratieprogramma aan bod wat – afhankelijk van o.a. leeftijd en duur van de uitkering – bestaat uit een tweetal verplichte re-integratieactiviteiten (fase 1 en 3) en een tweetal periodes waarin men naar behoefte een activiteit mag kiezen (fase 2 en 4).

### **De keuze-activiteiten**

Het re-integratiebeleid van het Participatiefonds bestaat uit verschillende fasen. Zoals hierboven genoemd start elke werkloze de re-integratie met een voorlichtingsbijeenkomst (fase 1). In de 8 maanden die hierop volgen kan men – zolang men werkloos blijft – op vrijwillige basis kiezen uit enkele re-integratieactiviteiten in fase 2. In 2014 heeft 23% van de in fase 2 ingestroomde werklozen behoefte gehad aan een activiteit en een keuze gemaakt uit de geboden re-integratieactiviteiten. Veel belangstelling ging opnieuw uit naar het begeleidingstraject ‘zelfstandig ondernemerschap’. In het verslagjaar hebben 125 geïnteresseerden deelgenomen aan een uitgebreide informatiemiddag over zelfstandig ondernemerschap (2013: 129). Daarnaast hebben 91 ambitieuze cliënten gekozen voor een begeleidingstraject van een jaar waarin men geholpen wordt bij het succesvol opstarten van de nieuwe onderneming. Ook de coachingsgesprekken scoorden goed. Veelal gaan deze gesprekken over de verwerking van het verlies van de eerdere baan. Cliënten realiseren zich steeds meer dat ze niet langer achterom moeten blijven kijken, maar hun energie moeten steken in het vinden van een andere baan. Van de 81 werklozen die dit coachingstraject volgden, geeft 92% aan dat de coaching voor hem of haar meerwaarde heeft gehad.

Door de nauwe contacten met werklozen weet het Participatiefonds dat lang niet iedereen social media gebruikt in de zoektocht naar een nieuwe baan. Enkele jaren geleden was dat nog niet onoverkomelijk, maar tegenwoordig is een werkzoekende die geen gebruik maakt van social media vrijwel kansloos op de arbeidsmarkt. Ook dit verslagjaar was er dan ook veel belangstelling voor de in 2013 ontwikkelde tweedaagse training ‘netwerken en social media’. 149 mensen hebben inmiddels deze training gevolgd; 91% geeft aan na de training goed op de hoogte te zijn van de mogelijkheden van social media en hoe deze effectief in te zetten zijn tijdens het solliciteren. Het Participatiefonds heeft derhalve ook de ambitie verwezenlijkt dat alle getrainde deelnemers bekend zijn met het gebruik van social media en dat ze deze succesvol weten te benutten bij hun sollicitatieactiviteiten.

Cliënten van het Participatiefonds die na 8 maanden nog geen werk hebben gevonden, krijgen een uitnodiging voor een verplichte en intensieve training gericht op het benaderen van de arbeidsmarkt. In 2014 zijn 535 werklozen gestart met deze training die maximaal 3 maanden duurt.

Mocht deze training nog niet resulteren in een dienstbetrekking, dan kan men nog op vrijwillige basis een keuze maken uit diverse andere re-integratieactiviteiten (fase 4). In 2014 hebben 135 werklozen hieraan behoefte gehad. De keuzes bij deze groep werklozen vertoonde veel overeenkomsten met de gemaakte keuzes in fase 2. Tot de populairste activiteiten behoorden wederom de coachingsgesprekken, het begeleidingstraject naar ondernemerschap en de training 'netwerken en social media'.

Tot het re-integratieaanbod van het Participatiefonds behoort ook de mogelijkheid om zelf een re-integratiebedrijf uit te zoeken waarmee men dan zelf ook het begeleidingstraject uitstippelt. Dit blijkt vooral de keuze te zijn van werklozen die enthousiast en actief op zoek willen naar een nieuwe betrekking, maar die vinden dat ze daarvoor zelf onvoldoende kwaliteiten en/of ervaring 'in huis' hebben, en zodoende de hulp van een zelfgekozen re-integratiebedrijf inroepen. In 2014 hebben 92 mensen hiervan gebruik gemaakt.

#### **Kosten re-integratiebeleid 2014**

De kosten van het re-integratiebeleid, ook wel trajectkosten genoemd, bedroegen in 2014 (afgerond) € 2,6 mln. (2013: € 3,3 mln.).

#### **De Sluitende Aanpak**

Behalve de uitvoering van het re-integratiebeleid dat is gericht op werklozen met een WW-uitkering, voert het Participatiefonds in opdracht van de sociale partners ook de zogenaamde Sluitende Aanpak uit, voor (potentieel) WGA-ers (WGA = Wet Gedeeltelijke Arbeidsgeschiktheid).

Het doel is te voorkomen dat iemand in een WGA-vervolguitkering terechtkomt. De Sluitende Aanpak richt zich enerzijds op zieke werknemers die mogelijk tussen de 35% en 80% arbeidsongeschikt zullen worden en anderzijds op de groep die daadwerkelijk tussen de 35% en 80% arbeidsongeschikt is geworden en na ontslag bij

de eigen werkgever niet in staat is om elders een baan te vinden voor tenminste 50% van de resterende verdien capaciteit. Het Participatiefonds voert de Sluitende Aanpak uit voor het Primair Onderwijs en betaalt ook de kosten ervan. In dat kader zijn er drie subsidieregelingen voor de volgende re-integratiebevorderende middelen ontwikkeld:

- het pre-advies
- de loonkostensubsidie
- de aanvullende intensieve trajectbegeleiding

Het eerste instrument van de Sluitende Aanpak betreft het pre-advies. Een subsidie voor een pre-advies is aan te vragen als een werknemer een jaar ziek is. Een arbeidsdeskundige toetst dan of het gevolgde re-integratieplan reëel en adequaat is. Zo nodig doet deze deskundige concrete aanbevelingen voor het vervolg. Verder informeert de deskundige de werkgever en werknemer over de mogelijke financiële consequenties na 2 jaar ziekte.

Tot 31 december 2014 heeft de Afdeling Casemanagement Re-integratie 523 subsidieverzoeken pre-advies ontvangen, waarvan 420 aan de subsidievoorwaarden voldeden en daarmee zijn toegekend.

Van de pre-adviezen die door het Participatiefonds zijn toegekend, heeft de Arbo Unie 37% uitgevoerd. De rest is uitgevoerd door een groot aantal andere arbodiensten.

Daarnaast kent de Sluitende Aanpak een loonkostensubsidie om een werkgever die aarzelt een gedeeltelijk arbeidsgeschikte in dienst te nemen over de streep te trekken. Als hij een voormalig werknemer uit het primair onderwijs een dienstverband aanbiedt voor tenminste 12 maanden en voor ten minste 50% van zijn restverdien capaciteit, dan komt hij in aanmerking voor de loonkostensubsidie. Deze subsidie bedraagt in het eerste jaar maximaal 50% van het brutosalaris en in het tweede jaar maximaal 25%. In 2014 is geen beroep gedaan op dit instrument.

Het laatste instrument van de Sluitende Aanpak is de aanvullende intensieve trajectbegeleiding. Deze is bestemd voor een werknemer die WGA 35-80% is bevonden en niet kon worden herplaatst. Vanuit de Subsidie Sluitende Aanpak kan een re-integratietraject, indien nodig, worden uitgebreid met een aantal extra activiteiten. De aanvullende intensieve trajectbegeleiding kent daarnaast nog een heel apart aspect. Als namelijk het einde van de WIA-LGU in zicht is, en er geen andere mogelijkheid is om de werknemer uit de Vervolguitkering te houden, dan kan het re-integratiebedrijf de werknemer een tijdelijk dienstverband aanbieden van tenminste 50% van de

restverdiencapaciteit voor de duur van maximaal 2 jaar. Hiervoor ontvangt het re-integratiebedrijf subsidie. Het re-integratiebedrijf zorgt er voor dat de werknemer in die tijd loonvormende arbeid verricht. Samen blijven zij zich inspinnen voor benutting van 100% van de restverdiencapaciteit.

In 2014 is geen beroep gedaan op dit instrument. De kosten die gemoeid zijn met Sluitende Aanpak maken onderdeel uit van de overige kosten voor Arbeidsmarktbeleid (2014: € 1,1 miljoen).

### *Vrijval Sluitende Aanpak*

In de zomer van 2007 is het Participatiefonds gevraagd om de coördinatie van Sluitende Aanpak te gaan verzorgen zoals bovenstaand omschreven.

De financiering van deze coördinatie gebeurt met vrijgevallen middelen vanuit de suppletie-regeling bij gedeeltelijke arbeidsongeschiktheid (35% – 80%). Deze vrijval was in 2007 berekend op € 3,5 mln. per jaar.

Uit deze jaarlijkse € 3,5 mln. zijn ieder jaar de kosten Sluitende Aanpak betaald.

Deze zijn een aantal jaren lager uitgekomen. Daarom is per ultimo 2014 een bedrag van € 18,7 mln. nog beschikbaar (2013: € 15,9 mln.) hetgeen als kortlopende schuld in de jaarrekening is verantwoord. Het is aan de sociale partners om in onderling overleg hier een definitieve bestemming voor te vinden.

De beschikbare middelen hebben deels een voorwaardelijke bestemming gekregen, namelijk als garantiekapitaal voor de SZW-subsidie. Per 4 april is het ministerie van SZW akkoord gegaan met de uitvoering van het Sectorplan en heeft een maximale subsidie verleend van € 10,9 mln. De sociale partners hebben € 8,7 mln. (zijnde 80% van € 10,9 mln.) van de vrijgevallen suppletiemiddelen als garantiekapitaal aangemerkt.

In 2016, na afronding van het project Sectorplan per 31 maart 2016, zal duidelijk worden in hoeverre daadwerkelijk aanspraak op dit garantiekapitaal nodig zal zijn. Vooralsnog zijn er geen aanwijzingen dat dit nodig zal blijken te zijn.



## 6 Personeelsbeleid, mobiliteitsbevordering en voorlichting

Naast de in de vorige hoofdstukken beschreven taken van het Participatiefonds op het gebied van instroombeperking en uitstroombevordering, ondersteunt het fonds scholen en schoolbesturen in het Primair Onderwijs (PO) bij het uitvoeren van personeelsbeleid in het algemeen en het mobiliteitsbeleid in het bijzonder. Op deze manier draagt het Participatiefonds bij aan het welbevinden van het onderwijspersoneel en daarmee indirect aan het voorkomen van onvrijwillig ontslag en de daaruit voortvloeiende financiële risico's voor het fonds. Voor een groot deel voert het Participatiefonds deze taak uit in samenwerking met het Vervangingsfonds.

### Beleidsagenda 2014

#### *Activiteiten en werkwijze*

De inzet van het Participatiefonds richt zich op:

- Een intensivering van de kernactiviteiten op de beleidsterreinen waar het Participatiefonds als natuurlijke partner wil worden gezien door schoolbesturen en sociale partners;
- Nog meer aansluiting zoeken bij de actuele problemen in het PO met respect voor de eigen rol en de rol van anderen. Om de toegevoegde waarde te vergroten zocht het Participatiefonds meer samenwerking met andere organisaties.

#### *Advies op maat*

Voor het Participatiefonds zijn – in samenwerking met het Vervangingsfonds – 15 regioadviseurs werkzaam die schoolbesturen adviseren en zo nodig begeleiden op het terrein van personeels- en mobiliteitsbeleid. Bestuurders, schooldirecteuren en personeelsfunctionarissen benaderen de regioadviseurs met vraagstukken zoals het te voeren beleid of ondervonden problemen ten aanzien van het welzijn van de medewerkers. Voorop staat dat de schoolorganisatie zelf verantwoordelijk is voor deze beleidsterreinen. De deskundigen van het Participatiefonds geven voorlichting en adviezen, maar nemen geen taken van het schoolmanagement over.

In totaal vonden in 2013 2.998 contactmomenten plaats (waarvan 2.679 met schoolbesturen, de andere contacten waren voornamelijk met arbodiensten en zorgverleners).

Jaarlijks vindt een evaluatieonderzoek plaats naar de ondersteuning door de regioadviseurs. De waardering voor het werk van de regioadviseurs blijft onverminderd groot. In 2014 bedroeg het gemiddelde rapportcijfer voor de dienstverlening van de regioadviseurs een 8,3 (2013: 8,4.)

### Onderwijsvacaturebank

De onderwijsvacaturebank PO is op initiatief van het Participatiefonds ontwikkeld voor (potentiële) werknemers, scholen en besturen in het Primair Onderwijs met als doel openstaande vacatures en beschikbaar personeel sneller en gemakkelijker bij elkaar te brengen. Het gebruik van de onderwijsvacaturebank is voor iedereen gratis. De onderwijsvacaturebank vervult binnen het PO een grote rol bij het invullen van vacatures.

	2014-IV	2014-III	2014-II	2014-I	2013-IV	2013-III	2013-II	2013-I
Aantal bezoekers-sessies	630.514	717.265	444.857	520.216	443.476	421.033	408.642	422.835
Aantal gemelde vacatures PO	475	323	446	395	350	200	379	354
Aantal via de vacature-bank vervulde vacatures PO	240	161	196	167	155	104	161	187

De cijfers in bovenstaande tabel laten een gunstige ontwikkeling zien: De onderwijsvacaturebank is in 2014 veel beter bezocht dan in 2013. Dit kan erop duiden dat de arbeidsmarkt weer aantrekt en/of dat de financiële positie van besturen en scholen is verbeterd. Dat blijkt ook uit het feit dat in 2014 meer vacatures zijn gemeld en ingevuld dan in dezelfde periode vorig jaar. Ook valt op dat besturen weer meer (mogelijk vaste) dienstverbanden aanbieden.

In 2015 gaat de Onderwijsvacaturebank gegevens uitwisselen met het arbeidsmarktplatform PO. Het is de ambitie van het Participatiefonds om de Onderwijsvacaturebank door te ontwikkelen naar een volwaardige PO makelaarsfunctie. De in 2015 te maken keuze voor het toekomstscenario, o.a. gestuurd door de invoering van de WWZ, bepaalt uiteindelijk in hoeverre en wanneer we deze ambitie kunnen waarmaken.

### **Adviesraad**

In 2010 is de Adviesraad opgericht. De doelstelling van deze raad is om door het geven van adviezen een bijdrage te leveren aan de kwaliteitsverhoging van de producten en de diensten van het Vervangingsfonds en het Participatiefonds. Hierbij is een tweetal functies te onderscheiden:

- Klankbord: algemene feedback m.b.t. producten en diensten voor het onderwijsveld
- Denktank: het leveren van input voor mogelijke verdere kwaliteitsverhoging.

De Adviesraad verricht zijn werkzaamheden in het belang van het schoolbestuur, de directie, het onderwijzend personeel, de (gemeenschappelijke) medezeggenschapsraad en het onderwijs ondersteunend personeel in de sector PO. De adviesraad houdt zich niet bezig met individuele klachtenbehandeling.

De Adviesraad heeft tot taak de directie te adviseren over de ontwikkeling en implementatie van producten en diensten van het Vervangingsfonds en het Participatiefonds, namelijk:

- de algemene werkwijze ten aanzien van scholen en schoolpersoneel
- de wijze van communicatie ten aanzien van de doelgroepen
- de inhoud en vormgeving van producten en diensten
- de resultaten van activiteiten in het onderwijsveld
- de wijziging van de reglementen van het Participatiefonds en het Vervangingsfonds
- de modernisering van het Vervangingsfonds
- de rapportages van de uitvoeringsorganisaties
- de activiteiten-plannen van de regio-adviseurs en re-integratiedeskundigen.

Het reglement van de Adviesraad is op 1 maart 2010 in werking getreden.

In 2014 is de Adviesraad vijf keer bijeen geweest.

## 7 Bezwaar en beroep

Het Participatiefonds valt als bestuursorgaan onder de werking van de Algemene wet bestuursrecht (Awb). Tegen besluiten van het Participatiefonds staat bezwaar en beroep open conform de hoofdstukken 6, 7 en 8 Awb.

### **De mogelijkheden**

Als een schoolbestuur het niet eens is met een beslissing van het Participatiefonds, dan is het mogelijk om binnen zes weken na dagtekening van deze beslissing bezwaar aan te tekenen bij het bestuur. Het gaat daarbij vooral om beslissingen over de uitvoering van het Reglement Participatiefonds. Het schoolbestuur kan vervolgens, indien het dat wenst, het bezwaarschrift tijdens een hoorzitting mondeling toelichten. Binnen zes weken na ontvangst van het bezwaarschrift neemt het bestuur een beslissing. De beslissing kan een volledige of gedeeltelijke toekenning, dan wel een afwijzing van het gevraagde inhouden.

Is het schoolbestuur het met deze uitspraak niet eens, dan kan het binnen een termijn van zes weken beroep instellen bij de Afdeling Bestuursrechtspraak van de Raad van State.

Het Cluster Juridische zaken van het bestuursbureau van het Participatiefonds is verantwoordelijk voor onder meer de behandeling van bezwaarschriften die schoolbesturen hebben ingediend tegen primaire besluiten van het fonds.

### **De Informele Aanpak**

In 2014 heeft het bestuursbureau zich gericht op de Informele Aanpak vanwege aantoonbare positieve uitkomsten daarvan. Deze betreffen o.a. meer intrekkingen van bezwaarschriften na een mondelinge toelichting op het bestreden besluit, grotere klanttevredenheid bij schoolbesturen en een toegenomen werkplezier bij de behandelende juristen. Inmiddels zijn de behandelende juristen ondersteund bij het vergroten van mediationvaardigheden en -technieken, waarmee de Informele Aanpak nog prominenter is gepositioneerd bij die behandeling van bezwaarschriften.

Verdergaande toepassing van de Informele Aanpak bij de algehele dienstverlening blijft onverminderd onderdeel op de agenda van het fonds, enerzijds vanuit de gedachte dat de Informele Aanpak onontbeerlijk is voor het voeren van behoorlijk bestuur en anderzijds omdat deze aanpak leidt tot een efficiënter en effectiever functionerend bestuursbureau.

### Commissie bezwaarschriften

Het bestuur van het Participatiefonds heeft een commissie ingesteld die namens het bestuur de ingediende bezwaarschriften behandelt. De commissie bestaat uit een viertal leden. Op 31 december 2014 is de bezwaarschriftencommissie als volgt samengesteld:

*voorzitter:*

mr. P.H. Holthuis

*leden:*

drs. E.F. van Bokhoven

mr. H.K. Evers

mr. drs. L. van Noort

A.A. Rolvink

Gedurende de verslagperiode is de samenstelling van de bezwaarschriftencommissie niet gewijzigd. De bezwaarschriftencommissie is elf keer in vergadering bijeengekomen.

### De bezwaarschriften

#### Aantallen

Gedurende de verslagperiode zijn 79 bezwaarschriften bij het bestuur ingediend (2013: 201 bezwaarschriften). Dit is een daling ten opzichte van de voorgaande jaren. De meest waarschijnlijke verklaring voor deze daling is dat er in 2013 geen koppel en rappelproces heeft plaatsgevonden. Hierdoor zijn er in 2013 en begin 2014 minder vergoedingsverzoeken ingediend, met als gevolg dat er ook minder bezwaarschriften worden ingediend.

Met ingang van 2015 heeft het Participatiefonds het rappelproces meer geïntensiveerd. In 2014 hebben 77 schoolbesturen van de mogelijkheid gebruik gemaakt hun bezwaarschrift tijdens een hoorzitting mondeling toe te lichten (2013: 84 hoorzittingen). 87 procent van de bezwaarschriften wordt binnen de daarvoor gestelde termijn afgehandeld.

#### Overzicht van het aantal ingediende bezwaarschriften vanaf 2010 tot en met 2014

	2014	2013	2012	2011	2010
Ingediende bezwaarschriften	79	201	210	232	151

## Onderwerpen

Bij de bezwaarschriften gericht tegen de beslissingen van het Participatiefonds is de volgende verdeling naar onderwerp te maken.

### Overzicht van de onderwerpen van de bezwaarschriften in 2014 en 2013

<b>onderwerpen bezwaarschriften</b>	<b>2014</b>	<b>2013</b>
Reglement Participatiefonds (instroomtoets)	75	192
Subsidie sluitende aanpak (pre-advies)	4	9
<b>Totaal</b>	<b>79</b>	<b>201</b>

## Resultaten ingediende bezwaarschriften

### Overzicht van de resultaten van de bezwaarschriften in 2014 en 2013

<b>resultaten bezwaarschriften</b>	<b>2014</b>	<b>2013</b>
Nog in behandeling per 31 december 2014	32	71
Gegronde	37	79
Ongegronde	8	9
Niet ontvankelijk	1	12
Ingetrokken (al dan niet na herziening)	1	30
<b>Totaal</b>	<b>79</b>	<b>201</b>

### **De beroepschriften**

Gedurende de verslagperiode heeft de Raad van State zes keer uitspraak gedaan inzake door schoolbesturen ingediende beroepschriften. In één geval is het beroepschrift gegrond verklaard.

### **Intern klachtrecht**

Iedereen heeft het recht om bij het Participatiefonds een klacht in te dienen als hij of zij ontevreden is over de manier waarop hij of zij door het fonds wordt behandeld. Het klachtenreglement schrijft onder meer registratie en jaarlijkse publicatie voor van schriftelijk ingediende klachten. Gedurende het verslagjaar hebben zich dergelijke klachten niet voorgedaan.

## 8 Bedrijfsvoering

### Kerncijfers

<b>Primair onderwijs</b>	<b>ULTIMO 2014</b>	<b>ULTIMO 2013</b>	<b>ULTIMO 2012</b>
Schoolbesturen	1.080	1.111	1.145
Onderwijsinstellingen	7.085	7.227	7.349
Premiepercentage	4,00	3,00	2,65

<b>(alle bedragen x € 1.000)</b>	<b>2014</b>	<b>2013</b>	<b>2012</b>
Premie	199.379	139.289	124.606
Overige baten	3.486	2.862	11.509
Netto uitkeringskosten	170.521	144.126	125.277
Overige lasten	9.621	10.298	8.325
<b>Resultaat</b>	<b>22.723</b>	<b>-12.273</b>	<b>2.513</b>

	<b>ULTIMO 2014</b>	<b>ULTIMO 2013</b>	<b>ULTIMO 2012</b>
<b>Totale reserve business</b>	10.539	-12.184	89



### *Inleiding*

Een goede bedrijfsvoering is een voorwaarde om (beleids)doelen en prestaties te realiseren. De in dit hoofdstuk opgenomen informatie over de bedrijfsvoering geeft inzicht in de verschillende aspecten van de bedrijfsvoering van het Participatiefonds. Daartoe zullen in dit hoofdstuk de volgende onderwerpen aandacht krijgen:

- Doelmatigheid / financiële en niet-financiële prestatie-indicatoren;
- Risicobeheer;
- Kwalitatief inzicht in kosten bedrijfsvoering en omvang personeelsbestand;
- Uitvoeringsorganisaties t.b.v. het primaire proces;
- Kaderwet voor Zelfstandige Bestuursorganen;
- Kwaliteit bedrijfsvoering en informatievoorziening;
- Controles t.b.v. het Participatiefonds;
- Rechtmatigheid;
- Treasury;
- Ontwikkelingen en processen;
- Adviesraad.

### **Doelmatigheid / financiële en niet-financiële prestatie-indicatoren**

Een algemeen aanvaarde definitie van doelmatigheid is: 'de beoogde prestaties realiseren met de inzet van zo min mogelijke financiële, personele en materiële middelen'.

Het beheer en de organisatie van het Participatiefonds dienen ook hieraan te voldoen. In het verslagjaar is het Participatiefonds tot overeenstemming gekomen met het Ministerie van Onderwijs Cultuur en Wetenschap (OCW) over de beste manier waarop over deze prestaties kan worden gerapporteerd. Met het oog op de aanstaande modernisering van het Participatiefonds is ervoor gekozen om in de beheersovereenkomst 2015 prestatie-indicatoren op te nemen die een beeld geven van verschillende doelmatigheidsaspecten. Bij de jaarlijkse actualisatie is dan te bezien of en hoe de indicatoren eventueel aanpassing(en) en/of aanvulling(en) behoeven. Hiermee borgen beide partijen dat de jaarlijkse afspraken in de beheersovereenkomst tussen OCW en de fondsen aansluiten bij de actuele situatie als gevolg van de modernisering van de fondsen. Het streven naar doelmatigheid is in de beheersovereenkomst als vanzelfsprekend uitgangspunt opgenomen.

De volgende prestatie-indicatoren zijn overeen gekomen:

1. De uitvoeringskosten als percentage van de 'totale uitkeringskosten' voor het participatiefonds.
2. De uitvoeringskosten per uitkeringsgerechtigde.
3. De gemiddelde kosten van Casemanagement (fase 1-4) per uitkeringsgerechtigde.
4. Alle uitvoeringskosten (BB, UVF, UPF) minus de kosten van Case Management als percentage van de tegemoetkoming uitvoeringskosten OCW.

Hierbij gelden de volgende definities:

- Uitvoeringskosten: alle kosten die gemaakt worden ten behoeve van de activiteiten van de fondsen; te weten kosten bestuursbureau, uitvoeringsorganisaties en accountant.
- Tegemoetkoming uitvoeringskosten OCW: de bijdrage die OCW jaarlijks verstrekt als tegemoetkoming van de uitvoeringskosten.
- Totale uitkeringskosten Participatiefonds: alle in rekening gebrachte kosten in het kader van de door het Participatiefonds te vergoeden wettelijke en bovenwettelijke uitkeringen
- Uitkeringsgerechtigde: iemand die recht heeft op een, door tussenkomst van het Participatiefonds, verstrekte uitkering.
- Kosten Casemanagement (fase 1-4): kosten die samenhangen met de activiteiten van het onderdeel casemanagement (inclusief externe re-integratie bureaus) van het bestuursbureau.

Voor 2014 bedragen de waarden bij deze prestatie-indicatoren:

<b>Indicator</b>	<b>waarde</b>
Uitvoeringskosten / uitkeringskosten	3,2%
uitvoeringskosten per uitkeringsgerechtigde	€ 611
Gemiddelde kosten van Casemanagement (fase 1-4) per uitkeringsgerechtigde.	€ 285
Uitvoeringskosten (BB, UVF, UPF) -/- kosten Case Management / tegemoetkoming uitvoeringskosten OCW	110,2%

Deze initiële prestatie-indicatoren met waarden over 2014 zijn de vergelijkingsbasis / vertrekpunt voor dezelfde indicatoren in 2015.

Vooruitlopend op een inbedding van bovengenoemde doelmatigheidsindicatoren in de beheersovereenkomst met OCW, heeft het Participatiefonds op de volgende manieren invulling gegeven aan een herkenbare en bewuste uitvoering.

#### *Inzichtelijk maken van kosten en baten van verschillende bedrijfsactiviteiten*

Door de samenhang tussen enerzijds de ingezette middelen en anderzijds de daarvoor geleverde prestaties inzichtelijk te maken, is het mogelijk om de doelmatigheid van de bedrijfsvoering te beoordelen.

Het Participatiefonds kent de onderdelen Business, Arbeidsmarktbeleid en Uitvoeringskosten. Een inzicht per onderdeel maakt beleidsafwegingen beter mogelijk en biedt tevens sturingsmogelijkheden aan het management.

In het verslagjaar is een start gemaakt met de verbetering van managementinformatie rondom de verschillende bedrijfsactiviteiten. Dit zal in de loop van 2015 worden afgerond.

#### *Begrotingsbewaking*

Uit een begroting en meerjarenraming blijkt in welke mate de beschikbare middelen toereikend zijn voor het verrichten van de taken van het fonds. Het meerjarig inzicht dient hoofdzakelijk ter ondersteuning van het bestuur voor besluiten die betrekking hebben op de nabije toekomst.

Om inzicht te krijgen in de samenhang tussen de ingezette middelen en de geleverde prestaties, voert het Participatiefonds meerdere keren per jaar een nacalculatie uit op realisatie van de begroting. Daarbij is het doel een zodanige premie te heffen dat tegelijkertijd (1) de financiële last voor de scholen beperkt blijft en (2) de solvabiliteit van het Participatiefonds gewaarborgd blijft.

In het verslagjaar heeft het Participatiefonds voor de tweede keer gewerkt met een (meerjarig) begrotingskader voor de begroting op flankerend beleid en uitvoering. Door dit meerjarig begrotingskader krijgt het bestuur op transparante wijze inzicht in welke zaken leiden tot een (relatieve) premiestijging (of niet). De begroting voor flankerend beleid en uitvoering moet binnen het begrotingskader passen. Dat wat onverhoopt niet in het kader past, maar wat in de ogen van de directie wel doorgang zou moeten vinden, wordt afzonderlijk aan het bestuur voorgelegd.

### *Flexibel personeelsbestand*

Voor de uitvoering van de structureel te verrichten taken van (het bestuursbureau van) het Participatiefonds dient de personeelsomvang adequaat te zijn. Omdat het Participatiefonds geen eigen personeel in dienst heeft, gebruikt het Participatiefonds hiervoor medewerkers van het Vervangingsfonds. Voor piekwerkzaamheden, eenmalig te verrichten werkzaamheden of werkzaamheden waarvoor een bijzondere expertise vereist is, kan het Participatiefonds extern personeel inhuren.

### *Verantwoording*

In het verslagjaar is de verantwoording op de volgende wijze ingericht:

- **Kwartaalrapportages.** Het bestuursbureau informeert het bestuur over de ontwikkelingen in de afgelopen maanden en de verwachtingen met betrekking tot de rest van het jaar. Op basis daarvan kan het bestuur eventueel besluiten tot beleidswijzigingen. Vanaf 2012 is aan deze rapportage een liquiditeitsoverzicht toegevoegd.
- **Jaarverslag.** Het Participatiefonds stelt over ieder kalenderjaar een jaarverslag op. Dit jaarverslag bevat een inhoudelijk verslag over de in verslagperiode verrichte activiteiten op de diverse beleidsterreinen.
- **Jaarrekening.** Het Participatiefonds stelt over ieder kalenderjaar ook een jaarrekening op. De jaarrekening bevat de jaarcijfers en toelichting daarop en wordt afgesloten met de accountantsverklaring.
- **Verantwoording aan OCW.** De toezichthouder, het Ministerie van OCW, krijgt bovengenoemde kwartaalrapportages en de jaarrekening toegestuurd. Op deze manier legt het Participatiefonds verantwoording af over het gevoerde beleid en de ontwikkeling van de uitkeringskosten.

De kwartaalrapportages en de begroting voldoen aan een in 2007 door het bestuursbureau opgestelde rapportagestructuur. Deze rapportagestructuren zijn ook in de in 2008 overeengekomen Beheersovereenkomst met het Ministerie van OCW opgenomen. Naar verwachting zal in de voor het jaar 2015 te sluiten Beheersovereenkomst sprake zijn van een iets gewijzigde rapportagestructuur, e.e.a. overeenkomstig de gewijzigde inhoud van de kwartaalrapportages. Daarnaast geven deze verantwoordingen inzicht in de middelen die nodig zijn geweest voor het uitvoeren van de wettelijk opgelegde taken en voor het realiseren van de onderscheiden producten of diensten.

### **Risicobeheer**

Het risicobeheersingsbeleid van het Participatiefonds richt zich op duurzame bewaking van de solvabiliteit en liquiditeit van het fonds en het waar mogelijk beperken van de risico's voor de continuïteit van de bedrijfsvoering van het fonds. In het verslagjaar was er op het vlak van de duurzame bewaking het nodige te doen.

### **Solvabiliteitspositie**

De solvabiliteit is de verhouding tussen het eigen vermogen en het totaal vermogen. Idealiter ligt deze tussen de 0,25 en 0,5. In het geval van het Participatiefonds was aan het begin van 2014 sprake van een negatief eigen vermogen (-/- € 12,2 mln.). De solvabiliteitspositie van het Participatiefonds was dus per 1 januari 2014 onder de maat.

Mede om deze reden heeft de auditcommissie in het najaar 2013, in het kader van het opstellen van de begroting 2014 – 2017, het bestuur geadviseerd de premie per 1 januari 2014 te verhogen van 3,00% naar 4,00%. Het bestuur heeft dit advies overgenomen. Hoewel halverwege het verslagjaar de ontwikkeling van de uitkeringskosten structureel hoger bleek te zijn dan was begroot, was de startpositie van de reserve aanmerkelijk gunstiger dan verwacht (verwacht was een negatief eigen vermogen van € 29,6 mln., feitelijk was het -/- € 12,2 mln.). Omdat het bestuur ervoor heeft gekozen een zodanig premiebeleid te voeren dat de positie van de reserve per ultimo 2016 op het midden van de met OCW overeengekomen solvabiliteitsbuffer zou uitkomen, heeft die gunstiger startpositie ertoe geleid dat het bestuur heeft besloten om per 1 augustus 2014 de premie niet nogmaals te verhogen, ondanks dat dit wel aan het scholenveld was aangekondigd.

Deze keuze heeft, tezamen met andere ontwikkelingen, geresulteerd in een positief resultaat van € 22,7 mln. Het eigen vermogen is daardoor op € 10,5 mln. uitgekomen. In de begroting 2015-2018 is echter rekening gehouden met een eindstand per 31-12-2014 van -/- € 14,6 mln. In die meerjarenbegroting is uitgegaan van een zodanig premiebeleid, en zodanige aannames inzake uitkeringsgerechtigden en -kosten, dat de solvabiliteitsbuffer zich op een termijn van 2 jaar (i.c. ultimo 2016) bevindt bij het midden van de bandbreedte (= € 12 mln.) die is overeengekomen in de beheersovereenkomst tussen het Ministerie van OCW en het Participatiefonds voor 2015.

### *Liquiditeitspositie*

De liquiditeitspositie van het Participatiefonds is gedurende het hele verslagjaar niet onder de € 25 mln. gekomen. Een belangrijke reden voor deze gunstige liquiditeitspositie is dat het Participatiefonds de middelen beheert die zijn vrijgevallen bij het stoppen van de suppletierегeling per 1 januari 2007. Deze middelen, die op de rekening van het fonds staan en door het fonds worden beheerd, zijn echter niet van het fonds, maar van de sociale partners; per ultimo 2014 bedroegen die ongeveer € 18,7 mln. Het is derhalve zaak om rekening te houden met een afdracht van deze middelen aan de sociale partners of hun achterban; zie de post 'Kortlopende schulden' in de jaarrekening.

Een deel van deze middelen (€ 8,7 mln., zijnde 80% van het maximale subsidiebedrag) is door de sociale partners aangemerkt als garantiekapitaal voor het project Sectorplan. Indien voor dit project geen subsidie van SZW zal worden ontvangen, dan kunnen de gemaakte kosten ten laste van de vrijgevallen suppletiemiddelen worden gebracht.

Het bestuur beoogt met het ingezette premiebeleid (verhoging van de premie per 1 januari 2015 van 4 procent naar 5 procent) mede ervoor te zorgen dat de liquiditeitspositie positief zal zijn.

Overigens kan in voorkomende gevallen een beroep worden gedaan op de kredietfaciliteit bij het Ministerie van Financiën.

### *Beleid ter beperking van de risico's*

Zoals aangegeven stuurt het Participatiefonds actief op de solvabiliteit en liquiditeit van het fonds. Periodiek worden (meerjaren-)begrotingen opgesteld voor de te verwachten ontvangsten en uitgaven. Aan de hand van tussentijdse rapportages volgt het bestuur (daarin geadviseerd door het bestuursbureau) of de premie en de vervangingsuitgaven zich conform plan ontwikkelen.

Complicerende factoren voor de beheersing van risico's zijn de ontwikkelingen in het veld: de kosten van ontslagen in het primair onderwijs laten zich moeilijk begroten. De premie-opbrengsten zijn sterk afhankelijk van de verwachtingen ten aanzien van de personele ontwikkelingen in het primair onderwijs.

Voor korte termijn fluctuaties wordt de vergoeding aan de scholen veilig gesteld door de liquiditeitspositie en een kredietfaciliteit bij het ministerie. Beleidsmatig kan het bestuur desgewenst op elk moment een premiewijziging doorvoeren.

Ten aanzien van de uitgaven voor Arbeidsmarktbeleid wordt gewerkt met een periodieke begroting van de verwachte uitgaven. Een eventuele onderuitputting van de subsidieregelingen wordt doorgaans opgevolgd door versterking van de communicatie of aanpassing van de regeling.

De uitvoeringskosten worden taakstellend gebudgetteerd en verantwoord.

Voor 2015 streeft het Participatiefonds (zoals elders beschreven) naar het invoeren van een verzekerdenadministratie, waardoor ontwikkelingen eenvoudiger kunnen worden gevolgd. Het bestuur krijgt daardoor meer mogelijkheden tot het beheersen van de risico's.

Het Participatiefonds maakt niet of nauwelijks gebruik van financiële instrumenten die leiden tot financiële risico's als bedoeld in de Richtlijnen voor de Jaarverslaggeving:

- **Markt- of prijsrisico:** de waarde van activa en passiva zijn nominaal en niet onderhevig aan valuta of prijsrisico's.
- **Kredietrisico:** In de afgelopen jaren kon het Participatiefonds geen rechten laten gelden op bij de scholen te innen gelden in het kader van uitkeringen, waarbij de voormalig werkgever niet heeft voldaan aan de voorwaarden van de Instroomtoets (de vergoeding negatief getoetsten). Gegeven de voorgenomen ondertekening van de nieuwe Beheersovereenkomst heeft het Participatiefonds recht op de in dit kader door DUO met de scholen te verrekenen bedragen. Het Participatiefonds loopt een kredietrisico over deze bedragen. In afwachting van verrekening van de te ontvangen bedragen handhaaft het Participatiefonds vooralsnog de premie op het elders genoemde niveau.
- **Liquiditeitsrisico:** Het Ministerie van OCW heeft voor het fonds afspraken gemaakt om te kunnen "schatkistbankieren". Hierdoor kent het Participatiefonds geen financiële risico's anders dan vermeld in de paragraaf Liquiditeit.
- **Kasstroomrisico:** Het Participatiefonds kent geen kasstroomrisico anders dan de (normale) risico's die zijn verbonden aan het innen van premies en het vergoeden van kosten. Indien en voor zover noodzakelijk kan bij significante afwijkingen van de verwachtingen de premie worden aangepast.

### **Kwalitatief inzicht in kosten bedrijfsvoering en omvang personeelsbestand**

De uitvoering van de activiteiten van het Participatiefonds is enerzijds (toetsingsproces) uitbesteed aan de uitvoeringsorganisatie UPF in Zoetermeer (i.c. DUO, een onderdeel van het ministerie van OCW) en anderzijds (premie-inning, betaling facturen) aan de uitvoeringsorganisatie UVF in Heerlen (in het verslagjaar nog onderdeel van Loyalis Maatwerkadministraties). Het Participatiefonds heeft geen eigen medewerkers in dienst.

### ***Kaderwet voor Zelfstandige Bestuursorganen***

Met ingang van 2012 valt het Participatiefonds onder de Kaderwet voor Zelfstandige Bestuursorganen (ZBO). Als gevolg hiervan is de rol van toezichthouder van het Ministerie van OCW veranderd in die van goedkeurende instantie. Dit heeft consequenties voor zowel de begroting als de jaarrekening. Formeel kan de staatssecretaris van OCW de begroting en de jaarrekening tegenhouden als deze naar zijn mening in strijd zijn met de Wet of met het algemeen belang.

Met ingang van 2012 moet voor 15 maart van het volgende jaar het jaarverslag binnen zijn bij de Eerste en Tweede Kamer der Staten-Generaal (Kaderwet art. 18, lid 2).

Separaat daaraan dient de jaarrekening eveneens voor 15 maart aan de Minister van OCW ter goedkeuring worden voorgelegd (Kaderwet art. 34, lid 1 en 2). Bij deze jaarrekening dient de accountant:

- a. Een getrouwheidsverklaring te verstrekken;
- b. Een rechtmatigheidsverklaring af te geven;

In de beheersovereenkomst met OCW is overeengekomen dat de rechtmatigheidsverklaring onderdeel is van een voor 1 juli separaat door de accountant afgegeven verklaring.

Hoewel de Kaderwet geen uiterste datum bevat voor het aanleveren van de begroting, heeft het Participatiefonds hierover wel een afspraak met de Minister van OCW gemaakt: OCW verwacht op 15 oktober van jaar t de begroting voor het jaar t+1 en de meerjarenbegroting voor de jaren t+2 t/m t+4.



### **Kwaliteit bedrijfsvoering en informatievoorziening**

Bij UPF en het bestuursbureau is het project VUIST (Vernieuwing Uitvoering InSTroomtoets) afgerond. Dit project heeft geleid tot een verbetering van de efficiency en de transparantie van het proces rondom de instroomtoets. Daarbij richt VUIST zich op de indeling en structuur van de reglementen, de werkprocessen, de automatisering en digitalisering en de informatievoorziening. Realisatie van deze verbeteringen gebeurt fasegewijs. Naar verwachting zal het hele project in 2015 zijn afgerond. UVF uit Heerlen beschikt over het ISO-certificaat. Dit certificaat heeft een geldigheidsduur van 3 jaar; de laatste keer dat het is verlengd was in 2013. Dit ISO-certificaat is een kwaliteitskeurmerk over de bedrijfsvoering. Het zegt feitelijk dat de uitvoeringsorganisatie werkt volgens bepaalde gestandaardiseerde procedures. De certificerende instantie voert elk jaar een toets uit om de voortgang van de bijsturing te blijven monitoren. Daarnaast beoordeelt deze instantie op welke wijze UVF actuele ontwikkelingen in haar bedrijfsvoering verwerkt en hierop haar processen bijstuurt.

In het verslagjaar is vanuit het bestuursbureau gestart met het Project financiële functie / managementinformatie onder begeleiding van een externe dienstverlener. De aanleiding voor dit project was de constatering dat meer en hogere eisen moeten worden gesteld aan de kwaliteit van het financiële beheer van de fondsen, aan de transparantie, aan de rapportages en aan de (externe) verantwoording. Het project zal in 2015 worden afgerond.

### **Controle**

Om de werklast voor de schoolbesturen en de administratiekantoren te verminderen, is de door de accountant verrichte controle op afgedragen en verantwoorde premies voor het Participatiefonds zoveel mogelijk gekoppeld aan zijn controle van het Vervangingsfonds. Daar waar dit niet mogelijk is (bijvoorbeeld bij bijzondere opdrachten) geschiedt de controle separaat.

### **Rechtmatigheid**

De door de accountant uitgevoerde rechtmatigheidscontrole gebeurt op het niveau van verschuldigde en afgedragen maandpremies. De accountant verricht zoveel controles dat sprake is van een statistisch verantwoorde steekproef op basis waarvan met een betrouwbaarheid van 95% een uitspraak is te doen over de rechtmatigheid van afgedragen premies.

In deze verslagperiode heeft de accountant over het jaar 2013 de rapportage over de mate waarin de bij het Participatiefonds in dat jaar geïnde premies en verantwoorde facturen rechtmatig waren, kunnen afronden. De rechtmatigheidsverklaring wordt afgegeven over de rechtmatigheid van uitkeringskosten en premie-inkomsten. Deze verklaring maakt onderdeel uit van een rapport van bevindingen inzake de voor het opstellen van deze verklaring noodzakelijke rechtmatigheidsonderzoeken.

### **Treasury**

Op grond van de Comptabiliteitswet is het Participatiefonds als ZBO verplicht zijn overtollige middelen in deposito's bij het Ministerie van Financiën onder te brengen. Het Participatiefonds kiest daarbij voor deposito's met een variabele looptijd. Dit maakt dat ze op het door het Participatiefonds gewenste moment opvraagbaar zijn. Dit geeft het Participatiefonds de gewenste flexibiliteit en een verschil in renteopbrengst tussen deposito's met vaste en variabele looptijd is er vrijwel niet.

### **Ontwikkelingen en processen**

#### *Casemanagement*

Casemanagement-activiteiten zijn erop gericht om voor elke werkloze op het juiste moment de juiste activiteit (re-integratietraject of sollicitatietraining) in te kopen bij een re-integratiebedrijf, als ook om de ingekochte activiteiten te monitoren. Het onderdeel Casemanagement van het bestuursbureau maakt daarvoor gebruik van een back office applicatie genaamd Parflex. Dit systeem maakt het mogelijk, op basis van de actuele uitkerings situatie van elke werkloze (afkomstig van UWV en KPMG Management Services), te bepalen welke re-integratie-activiteit de voorkeur geniet.

#### *Overige ontwikkelingen*

De overige ontwikkelingen rondom het Pf zijn beschreven in hoofdstuk 2 onder de titel Toekomst van het Participatiefonds.

### **Omvang personeelsbestand**

Het Participatiefonds heeft geen medewerkers in loondienst. De medewerkers van het bestuursbureau zijn in dienst bij het Vervangingsfonds; de kosten worden via een verdeelsleutel doorberekend aan het Participatiefonds. De uitvoerende werkzaamheden van het Participatiefonds worden op contractbasis gedaan door enerzijds de uitvoeringsorganisatie Zoetermeer (onderdeel van het ministerie van OCW) en anderzijds door de uitvoeringsorganisatie Heerlen (onderdeel van Loyalis Maatwerkadministraties).

Voor nadere informatie over het gemiddeld aantal medewerkers, de grondslag voor pensioenen, e.d. wordt verwezen naar het Jaarverslag 2014 van het Vervangingsfonds.

### **Uitvoeringsorganisaties t.b.v. het primaire proces**

De kosten van beide uitvoeringsorganisaties bedroegen in het verslagjaar:

UPF	<b>€ 0,7 mln.</b>
UVF	<b>€ 0,4 mln.</b>

Zie voor een nadere toelichting op deze kosten hoofdstuk 10 over de jaarrekening.

## 9 Organisatie

Het Participatiefonds is een stichting die wordt bestuurd door een bestuur dat bestaat uit leden die zijn voorgedragen door werknemers- en werkgeversorganisaties.

### **Het bestuur**

Op 31 december 2014 was het bestuur als volgt samengesteld:

*voorzitter:*

mr. P.H. Holthuis

*leden:*

A.J.F. Duif

E.M. Verheggen

J.C. Krijt

mr. H.K. Evers

drs. W.P.A.J.A. de Jong

H.F.J. Hoedemakers

drs. E.F. van Bokhoven

E.P.M. van Dorp

In 2014 hebben zich geen wijzigingen in de samenstelling van het bestuur voorgedaan. Op grond van het voorschrift van artikel 391.7 Boek 2 BW vermeldt het fonds dat het bestuur, de mannelijke voorzitter meegerekend, bestaat uit 7 heren en 2 dames.

### **De auditcommissie**

In 2007 is een auditcommissie ingesteld. De taak van deze commissie is het informeren en adviseren van het algemeen bestuur en de directie over de volgende onderwerpen:

1. de werking van de interne risicobeheersings- en controlesystemen, waaronder het toezicht op de naleving van de relevante wet- en regelgeving;
2. de financiële informatieverschaffing door Vervangingsfonds/Participatiefonds: toepassing en beoordeling van effecten van nieuwe regels, inzicht in de behandeling van schattingsposten” in de jaarrekening, prognoses, werk van de externe accountant terzake;
3. voorstellen aan het bestuur tot het vaststellen van de jaarrekening;
4. voorstellen aan het bestuur tot het vaststellen van de begroting;
5. adviseren van het bestuur en directie aangaande de door de accountant uitgebrachte:
  - a) managementletter naar aanleiding van de interim controle,
  - b) accountantsverslag naar aanleiding van de jaarrekening,
  - c) rapport van bevindingen inzake de rechtmatigheid,
  - d) andere tussentijdse financiële rapportages;
6. aanspreekpunt van de directie op financieel gebied;
7. eerste bestuurlijke aanspreekpunt voor de accountant en de directie bij:
  - a) financiële ontwikkelingen welke direct gevolg hebben voor (het functioneren van) de organisatie,
  - b) onderwerpen waarvan de directie, de accountant of de commissie van mening is dat deze van dusdanige aard zijn dat deze (voorbereid door de commissie) ingebracht dienen te worden in het bestuur.

Op 31 december 2014 was de auditcommissie als volgt samengesteld:

*voorzitter:*

mr. P.H. Holthuis

*lid vanuit het bestuur:*

drs. W.P.A.J.A. de Jong

*leden van buiten het bestuur:*

P.A. Taapke RA

A.A. Rolvink

Gedurende de verslagperiode is de samenstelling van de auditcommissie gewijzigd. De heer mr. N. Ph. Geelkerken heeft zich terug getrokken. Per ultimo 2014 was nog niet voorzien in deze vacature.

De auditcommissie is in het verslagjaar zeven keer in vergadering bijeengekomen. Tijdens deze bijeenkomsten heeft de auditcommissie adviezen opgesteld aan het bestuur van het Vervangingsfonds over de volgende onderwerpen:

- Jaarverslag 2013
- Managementletter 2013
- Concept beheersovereenkomst 2015 met OCW
- Ontwikkeling rechtmatigheid en Verbeterplan
- Plannen inzake de ontwikkeling van Predu
- Begroting 2015-2018 inclusief premieverhoging per 1-1-15

### **Bestuursbureau**

Het bestuursbureau van het fonds heeft tot taak:

- de beleidsvoorbereiding voor het bestuur en
- het coördineren en uitvoeren van het beleid dat het bestuur heeft vastgesteld.

Daarnaast verzorgt het bestuursbureau de aansturing van de uitvoeringsorganisatie.

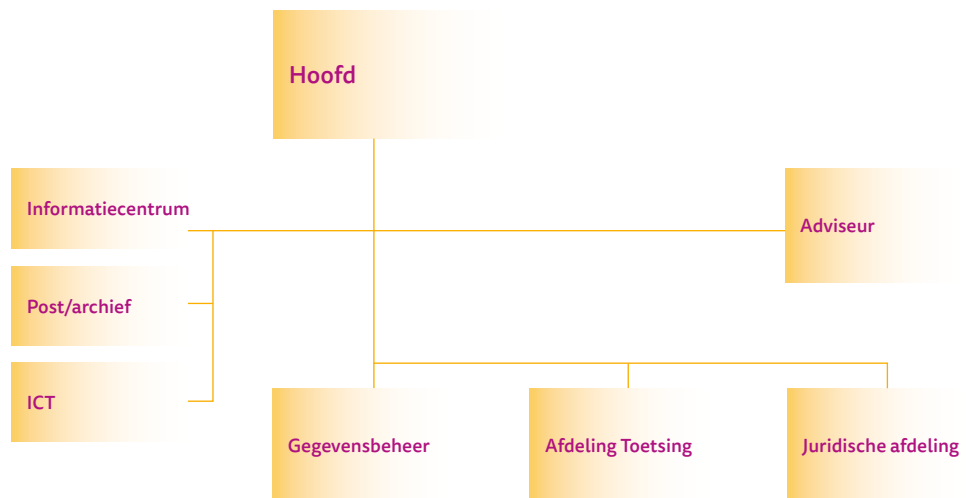
Het Participatiefonds heeft geen medewerkers in loondienst. De medewerkers van het bestuursbureau zijn in dienst bij het Vervangingsfonds; de kosten worden via een verdeelsleutel doorberekend aan het Participatiefonds. De uitvoerende werkzaamheden van het Participatiefonds worden op contractbasis gedaan door enerzijds de uitvoeringsorganisatie Zoetermeer (onderdeel van het ministerie van OCW) en anderzijds door de uitvoeringsorganisatie Heerlen (onderdeel van Loyalis Maatwerkadministraties).

Het bovenstaande is de reden dat noch in het verslag van werkzaamheden noch in de jaarrekening gegevens zijn opgenomen over het gemiddelde aantal medewerkers, grondslag pensioenen, e.d.

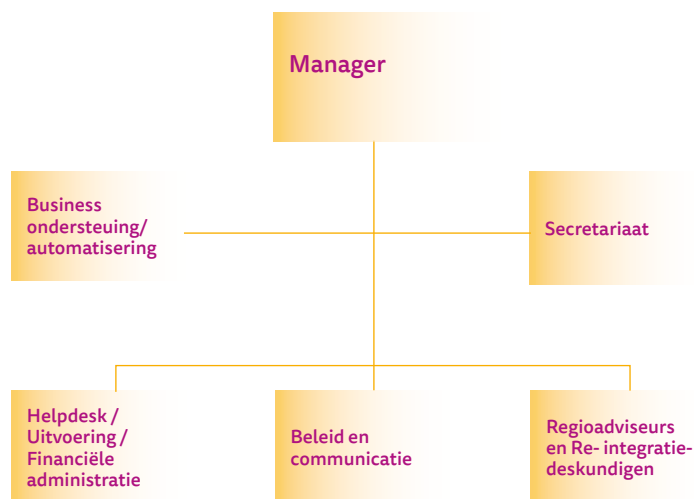
## Uitvoeringsorganisaties

Bij de uitvoeringsorganisatie in Zoetermeer werken ca. 17 mensen, (12,4 fte).  
De organisatiestructuur van UPF is als volgt:

### Organogram uitvoeringsorganisatie Zoetermeer



### Organogram Uitvoeringsorganisatie Heerlen



# 10 Jaarrekening

## Balans per 31 december 2014 na resultaatverdeling (alle bedragen in tabellen x € 1.000)

<b>Activa</b>		<b>31-12-2014</b>	<b>31-12-2013</b>
<b>Vlottende activa</b>			
Kortlopende vorderingen	[1]	22.617	13.030
Overige vorderingen en overlopende activa	[2]	10.274	7.975
		<b>32.891</b>	<b>21.005</b>
Liquide middelen	[3]	<b>40.969</b>	<b>22.649</b>
<b>Totaal Activa</b>		<b>73.860</b>	<b>43.654</b>
<b>Passiva</b>			
Eigen Vermogen	[4]	10.539	-12.184
<b>Kortlopende schulden</b>			
Te betalen Sluitende Aanpak	[5]	18.703	15.892
Te betalen uitkeringen	[6]	35.318	32.947
Nog te betalen facturen	[7]	2.285	1.079
Vooruitontvangen bedragen	[8]	758	-
Overige schulden en overlopende passiva	[9]	6.257	5.920
		<b>63.321</b>	<b>55.838</b>
<b>Totaal Passiva</b>		<b>73.860</b>	<b>43.654</b>
Niet in de balans opgenomen activa en verplichtingen	[10]	<b>7.100</b>	<b>1.852</b>



## Rekening van Baten en Lasten over 2014 (alle bedragen x € 1.000)

		2014	2013
<b>Baten</b>			
Premie	[11]	199.379	139.289
Overige baten	[12]	<u>3.486</u>	<u>2.862</u>
<b>Totaal baten</b>		<b>202.865</b>	<b>142.151</b>
<b>Lasten</b>			
Uitkeringskosten	[13]	-175.181	-158.626
Vergoeding negatief getoetsten	[14]	<u>+4.660</u>	<u>+14.500</u>
Netto uitkeringskosten		-170.521	-144.126
Kosten arbeidsmarktbeleid	[15]	-4.148	-4.760
Uitvoeringskosten	[16]	<u>-5.473</u>	<u>-5.538</u>
Overige lasten		<u>-9.621</u>	<u>-10.298</u>
<b>Totaal lasten</b>		<b>-180.142</b>	<b>-154.424</b>
<b>Resultaat</b>		<b>22.723</b>	<b>-12.273</b>

### Kasstroomoverzicht over 2014 (alle bedragen x € 1.000)

Het kasstroomoverzicht is opgesteld volgens de indirecte methode.

	2014	2013
<b>Resultaat</b>	22.723	-12.273
Veranderingen in werkkapitaal:		
Toename vorderingen [1 en 2]	-11.886	-6.740
Toename kortlopende schulden [5 t/m 9]	7.483	13.482
Kasstroom uit bedrijfsoperaties	-4.403	6.742
<b>Kasstroom uit operationele activiteiten</b>	<b>18.320</b>	<b>-5.531</b>
Kasstroom uit investeringsactiviteiten	-	-
Kasstroom uit financieringsactiviteiten	-	-
<b>Netto kasstroom</b>	<b>18.320</b>	<b>-5.531</b>
Beginstand liquide middelen	22.649	28.180
Netto kasstroom	18.320	-5.531
<b>Eindstand liquide middelen</b>	<b>40.969</b>	<b>22.649</b>

## Toelichting behorende tot de jaarrekening 2014

### *Algemeen*

De statutaire vestigingsplaats van de stichting Participatiefonds voor het onderwijs is Rotterdam. Het huidige vestigingsadres is Blaak 22 te Rotterdam.

De hoofdactiviteiten van deze stichting volgens haar statuut zijn:

- Het bieden van waarborgen voor de kosten van werkloosheidsuitkeringen, supplementies inzake arbeidsongeschiktheid alsmede uitkeringen wegens ziekte en arbeidsongeschiktheid ten behoeve van gewezen personeel van een bevoegd gezag als bedoeld in artikel 4 anders dan op grond van de Ziektewet ten behoeve van gewezen personeel;
- Het bevorderen van de arbeidsparticipatie van gewezen personeel van een bevoegd gezag als bedoeld in artikel 4, mede gelet op de beheersing van de kosten van werkloosheidsuitkeringen en supplementies inzake arbeidsongeschiktheid alsmede uitkering wegens ziekte en arbeidsongeschiktheid.

De onderliggende jaarrekening bevat financiële informatie van de individuele rechtspersoon en heeft betrekking op het boekjaar 2014. Het bestuur heeft op 12 maart 2015 de jaarrekening opgemaakt.

### *Toegepaste standaarden*

De jaarrekening is opgesteld volgens de bepalingen van de “Beheersovereenkomst Participatiefonds voor het Onderwijs” versie 2008 conform het model zoals opgenomen in de bijlage van die richtlijn en waarbij aan de gehanteerde begrippen een zelfde betekenis en inhoud toekomt als aan deze begrippen wordt verleend in titel 9 Boek 2 van het in Nederland geldende Burgerlijk Wetboek (BW). Dit betekent dat onder de beheersovereenkomst de toegepaste verslaggevingsgrondslagen gelijk zijn aan titel 9 Boek 2 BW met uitzondering van het Besluit Modellen Jaarrekening. De grondslagen die worden toegepast voor de waardering van activa en passiva en de resultaatbepaling zijn gebaseerd op historische kosten tenzij anders vermeld.

### *Continuïteit*

Deze jaarrekening is opgesteld uitgaande van de continuïteitsveronderstelling.

### *Vergelijkende cijfers*

Ter bevordering van het inzicht zijn enkele vergelijkende cijfers aangepast, zonder dat deze aanpassingen effect hebben op het vermogen en het resultaat.

### *Grondslagen voor de waardering van activa en passiva en de resultaatbepaling*

Voor zover niet anders is vermeld, worden activa en passiva opgenomen tegen nominale waarde.

Een actief wordt in de balans opgenomen wanneer het waarschijnlijk is dat de toekomstige economische voordelen naar de organisatie zullen toevloeien en de waarde daarvan betrouwbaar kan worden vastgesteld. Een verplichting wordt in de balans opgenomen wanneer het waarschijnlijk is dat de afwikkeling daarvan gepaard zal gaan met een uitstroom van middelen en de omvang van het bedrag daarvan betrouwbaar kan worden vastgesteld.

De liquide middelen worden gewaardeerd tegen nominale waarde en staan ter vrije beschikking van het fonds.

Baten worden in de rekening van baten en lasten opgenomen wanneer een vermeerdering van het economisch potentieel, samenhangend met een vermeerdering van een actief of een vermindering van een verplichting, heeft plaatsgevonden, waarvan de omvang betrouwbaar kan worden vastgesteld. Lasten worden verwerkt wanneer een vermindering van het economisch potentieel, samenhangend met een vermindering van een actief of een vermeerdering van een verplichting, heeft plaatsgevonden, waarvan de omvang betrouwbaar kan worden vastgesteld.

Indien een transactie ertoe leidt dat nagenoeg alle of alle toekomstige economische voordelen en alle of nagenoeg alle risico's met betrekking tot een actief of verplichting aan een derde zijn overgedragen, wordt het actief of de verplichting niet langer in de balans opgenomen. Verder worden activa en verplichtingen niet meer in de balans opgenomen vanaf het tijdstip waarop niet meer wordt voldaan aan de voorwaarden van waarschijnlijkheid van de toekomstige economische voordelen en betrouwbaarheid van de bepaling van de waarde.

De opbrengsten en kosten worden toegerekend aan de periode waarop zij betrekking hebben.

De jaarrekening wordt gepresenteerd in euro's, de functionele valuta van de organisatie. Alle financiële informatie in euro's is afgerond op het dichtstbijzijnde duizendtal, tenzij anders vermeld.

### *Gebruik van schattingen*

Het moment van opstellen van de jaarrekening vereist dat het bestuur oordelen vormt en schattingen en veronderstellingen maakt die van invloed zijn op de toepassing van grondslagen en de gerapporteerde waarde van activa en verplichtingen, en van baten en lasten. De daadwerkelijke uitkomsten kunnen afwijken van deze schattingen. De schattingen en onderliggende veronderstellingen worden voortdurend beoordeeld. Herzieningen van schattingen worden opgenomen in de periode waarin de schatting wordt herzien en in toekomstige perioden waarvoor de herziening gevolgen heeft.

### *Financiële instrumenten*

Financiële instrumenten bevatten vlottende activa (kortlopende vorderingen, overige vorderingen en overlopende activa), liquide middelen en kortlopende schulden (te betalen uitkeringen, nog te betalen facturen, vooruit ontvangen bedragen en overige schulden en overlopende passiva).

Financiële instrumenten worden bij eerste opname verwerkt tegen reële waarde. De inzet van financiële instrumenten gebeurt in geen geval voor speculatieve doeleinden.

### *Vlottende activa*

Te vorderen premies, premies over vakantiegeld, uitkeringen, Sectorplan PO, overige debiteuren en te vorderen rente worden na eerste opname gewaardeerd tegen geamortiseerde kostprijs op basis van de effectieve rentemethode, verminderd met eventuele bijzondere waardevermindervers verliezen. De opgenomen bedragen benaderen de nominale waarde.

### *Kortlopende schulden en overige financiële verplichtingen*

De te betalen Sluitende Aanpak, te betalen uitkeringen, te betalen pensioenpremies, te betalen facturen, vooruitontvangen bedragen, en te betalen vakantiegelden worden na eerste opname gewaardeerd tegen geamortiseerde kostprijs op basis van de effectieve rentemethode.

### *Bijzondere waardeverminderingen*

Indien er objectieve aanwijzingen zijn dat na eerste opname zich een gebeurtenis heeft voorgedaan die een negatief effect heeft gehad op de verwachte toekomstige kasstromen van dat actief en waarvan een betrouwbare schatting kan worden gemaakt is het actief onderhevig aan een bijzondere waardevermindering.

### *Flottende activa*

De grondslagen voor de waardering van de flottende activa zijn toegelicht onder de paragraaf Financiële instrumenten.

### *Liquide middelen*

De liquide middelen worden gewaardeerd tegen nominale waarde en staan vrij ter beschikking van het fonds.

### *Eigen Vermogen*

Financiële instrumenten die op grond van de economische realiteit worden aangemerkt als eigen-vermogens-instrumenten, worden gepresenteerd onder het eigen vermogen.

### *Kortlopende schulden en overige financiële verplichtingen*

De grondslagen voor de waardering van kortlopende schulden en overige financiële verplichtingen zijn toegelicht onder de paragraaf Financiële instrumenten.

### *Premie-inkomsten en uitkeringskosten*

De premie-inkomsten worden berekend op een door het Participatiefonds vastgesteld premiepercentage. De schoolbesturen dragen het vastgestelde premiepercentage af over het bijdrage-inkomen zoals dit voor het aangesloten schoolbestuur van toepassing is. De uitkeringskosten betreffen de door de uitkeringsinstanties in rekening gebrachte uitkeringskosten met betrekking tot het boekjaar. Daarnaast wordt onder de uitkeringskosten de vergoeding voor negatief getoetsten verantwoord voor de in enig jaar ontvangen vergoedingen en individueel vastgestelde te verrekenen bedragen over de periode waarover de toetsingen tot enig moment zijn uitgevoerd.

### *WNT*

Voor de uitvoering van de Wet Normering bezoldiging Topfunctionarissen in de (semi)publieke sector (WNT) heeft de instelling zich gehouden aan de Beleidsregel toepassing WNT en deze als normenkader bij het opmaken van deze jaarrekening gehanteerd.

### *Overheidssubsidies*

Overheidssubsidies worden in de balans opgenomen als vooruitontvangen baten zodra er redelijke zekerheid bestaat dat zij zullen worden ontvangen en dat de organisatie zal voldoen aan de daaraan verbonden voorwaarden. Vergoedingen ter compensatie van door de organisatie gemaakte kosten worden systematisch als opbrengsten in de rekening van baten en lasten opgenomen in dezelfde periode als die waarin de kosten worden gemaakt.

### *Resultaat*

Het resultaat bestaat uit de baten en lasten die samenhangen met de bedrijfsuitoefening.

### *Bepaling reële waarde*

Een aantal grondslagen en toelichtingen in de jaarrekening van de stichting vereisen de bepaling van de reële waarde van zowel financiële activa en passiva. Voor waarderings- en informatieverschaffingsdoeleinden is de reële waarde voor de kortlopende vorderingen en kortlopende schulden geschat tegen de contante waarde van de toekomstige kasstromen.

## Toelichting op de balans 2014 (alle bedragen in tabellen x € 1.000)

### Activa

#### Kortlopende vorderingen [1]

	31-12-2014	31-12-2013
Te vorderen premie	15.063	10.668
Te vorderen uitkeringen	7.177	2.323
Te vorderen Sectorplan PO	364	-
Te vorderen overige debiteuren	13	39
	<b>22.617</b>	<b>13.030</b>

De kortlopende vorderingen hebben betrekking op in rekening gebrachte, maar nog niet ontvangen bedragen.

De te vorderen premie heeft betrekking op de premie die in 2015 wordt ontvangen en betrekking heeft op het boekjaar 2014.

De te vorderen uitkeringen hebben betrekking op door uitkeringsinstanties aan cliënten uitgekeerde onverschuldigde betalingen, vorderingen uit hoofde van het doelgroeponderzoek en de verrekening negatief getoetsten. Ultimo 2014 is met het ministerie van OC&W afgesproken dat de ontvangen vergoedingen voor negatief getoetsten ten gunste van het Participatiefonds komen. De vordering uit hoofde van de negatief getoetsten betreft de door het Pf individueel vastgestelde te verrekenen bedragen inzake negatief getoetsten

De post te vorderen Sectorplan PO (Primair Onderwijs) heeft betrekking op de nog te ontvangen bedragen van partners die hebben toegezegd om in het Sectorplan te participeren. Hieronder is een vordering op de gelieerde Stichting Vervangingsfonds begrepen van € 0,1 mln. (2013: € 0).

De vorderingen hebben een looptijd korter dan één jaar.



### *Overige vorderingen en overlopende activa [2]*

	<b>31-12-2014</b>	<b>31-12-2013</b>
Premie over vakantiegeld	10.273	7.968
Te vorderen rente	1	7
	<b>10.274</b>	<b>7.975</b>

De premie over vakantiegeld betreft de premie die is opgebouwd in de periode juni tot en met december 2014, berekend volgens het naar verwachting in de uitkeringsmaand mei 2015 geldende premiepercentage van 5%. De vorderingen hebben een looptijd van korter dan één jaar.

### *Liquide middelen [3]*

	<b>31-12-2014</b>	<b>31-12-2013</b>
<b>Rekening courant Ministerie van Financiën</b>	<b>40.969</b>	<b>22.649</b>

De liquide middelen zijn direct opeisbaar en rentedragend. In 2014 bedroeg het rentepercentage hierop gemiddeld 0,09% (2013: 0,11%). Het fonds kan daarnaast gebruikmaken van een kredietfaciliteit van € 7 mln. bij het Ministerie van Financiën.

## Passiva

### Eigen Vermogen [4]

	31-12-2014	31-12-2013
Saldo begin boekjaar	-12.184	89
Resultaat boekjaar	22.723	-12.273
<b>Saldo einde boekjaar</b>	<b>10.539</b>	<b>-12.184</b>

Het eigen vermogen wordt jaarlijks gemuteerd met het saldo van de opbrengsten en kosten. Het eigen vermogen is bedoeld om de continuïteit en solvabiliteit van het Participatiefonds veilig te stellen.

In de beheersovereenkomst tussen het Ministerie van OCW en het Participatiefonds is overeengekomen dat het Participatiefonds een solvabiliteitsreserve dient aan te houden, die zich bevindt tussen 5% en 10% van de gemiddelde programma- en uitvoeringskosten over de afgelopen drie boekjaren voor het Primair Onderwijs. De reserve wordt vermeerderd met een aanvullende reservebuffer van € 3 mln. Dit betekent dat de reserve zich per 31 december 2014 tussen € 9,8 mln. en € 16,6 mln. dient te bevinden. Hiervan is per ultimo 2014 sprake, waardoor het Participatiefonds sterk voorligt op de ambitie om ultimo 2017 de reserve binnen de gewenste bandbreedte te brengen.

## Kortlopende schulden

### Te betalen Sluitende Aanpak [5]

	31-12-2014	31-12-2013
<b>Te betalen Sluitende Aanpak</b>	<b>18.703</b>	<b>15.892</b>

In 2007 is besloten dat de suppletiereregeling bij gedeeltelijke arbeidsongeschiktheid (35%-80%) verviel. Tevens is besloten dat de hieruit voortvloeiende lastenverlichting voor het Primair Onderwijs wordt aangewend voor o.a. de financiering en coördinatie van één van de onderdelen van het Arbeidsmarktbeleid t.w. de Sluitende Aanpak. Gebleken is dat de uitgaven in het kader van de Sluitende Aanpak sterk achterblijven op de geïncasseerde bedragen. Het resterende saldo wordt jaarlijks toegevoegd aan de “Te betalen Sluitende Aanpak”.

Het saldo staat ter beschikking aan de sociale partners (werkgevers en vakbonden) en kan direct door hen worden aangewend. Op het saldo rust een garantstelling voor het “Sectorplan”. Indien en voor zover aan de doelstellingen van het Ministerie van SZW in het kader van subsidieverlening aan het “Sectorplan” worden voldaan, hebben de sociale partners een garantiestelling ten laste van de “Te betalen Sluitende Aanpak” gedaan ter hoogte van 80% van de door het Ministerie van SZW toegekende subsidie. De omvang van deze garantiestelling bedraagt € 8,7 mln. Op dit moment is niet duidelijk welke bestemming de sociale partners zullen geven aan het resterende gedeelte van deze gelden.

#### *Te betalen uitkeringen [6]*

	<b>31-12-2014</b>	<b>31-12-2013</b>
Te betalen uitkeringen	18.598	16.323
Te betalen pensioenpremies BBWO	941	1.069
Te betalen pensioenpremies WW	15.779	15.555
	<b>35.318</b>	<b>32.947</b>

De post te betalen uitkeringen betreft de nog te verrekenen uitkeringskosten met de uitkeringsinstanties.

De te betalen pensioenpremie BBWO betreft een verplichting aan de uitvoerder van de BBWO.

Daarnaast is onder deze post de te betalen pensioenpremie over de WW- en de BBWO uitkeringen verantwoord die nog afgerekend moet worden met de betreffende uitvoerder.

### *Nog te betalen facturen [7]*

	<b>31-12-2014</b>	<b>31-12-2013</b>
<b>Te betalen facturen</b>	<b>2.285</b>	<b>1.079</b>

De post nog te betalen facturen bevat met name de nog niet gefactureerde kosten over 2014. De nog te betalen facturen hebben een looptijd van korter dan één jaar. Onder de nog te betalen facturen is een schuld van € 0,6 mln. (2013: € 0,2 mln) opgenomen aan de gelieerde Stichting Vervangingsfonds.

### *Vooruitontvangen bedragen [8]*

	<b>31-12-2014</b>	<b>31-12-2013</b>
Nog niet bestede middelen Sectorplan	733	-
Mobiliteitsdesk Passend Onderwijs	25	-
	<b>758</b>	<b>-</b>

In 2014 is het Participatiefonds in samenwerking met het Arbeidsmarktplatform PO en het Vervangingsfonds gestart met de uitvoering van het "Sectorplan" om te voorkomen dat 1000 fte uit het Primair Onderwijs in een uitkeringssituatie terecht komen. Dit project wordt gefinancierd door het Ministerie van SZW, het Vervangingsfonds, het Participatiefonds en het Arbeidsmarktplatform PO. In 2014 is een groter bedrag ontvangen dan de tot op heden gemaakte kosten. Dit bedrag is verantwoord onder de "Nog niet bestede middelen Sectorplan".

### *Overige schulden en overlopende passiva [9]*

	<b>31-12-2014</b>	<b>31-12-2013</b>
<b>Te betalen vakantiegelden</b>	<b>6.257</b>	<b>5.920</b>

De overige schulden en overlopende passiva betreffen de in mei 2015 te betalen vakantiegelden met betrekking tot de in de periode juni tot en met december 2014 opgebouwde rechten op vakantiegeld. De te betalen vakantiegelden hebben een looptijd van korter dan één jaar.

## Financiële instrumenten

### *Algemeen*

Het fonds maakt in de normale bedrijfsuitoefening gebruik van uiteenlopende financiële instrumenten die het fonds blootstelt aan kredietrisico's, marktrisico's, renterisico's, kasstroomrisico's en liquiditeitsrisico. Om deze risico's te beheersen heeft het fonds een beleid inclusief een stelsel van limieten en procedures opgesteld om de risico's van onvoorspelbare ongunstige ontwikkelingen in de markt en daarmee de financiële prestaties van het fonds te beperken. Het fonds zet geen afgeleide financiële instrumenten in om risico's te beheersen.

### *Kredietrisico*

Het fonds loopt kredietrisico over de leningen en vorderingen opgenomen onder de kortlopende vorderingen en overige activa en liquide middelen. Het fonds hanteert interne procedures en gedragslijnen teneinde het kredietrisico inzake vorderingen te beperken.

### *Renterisico en kasstroomrisico*

Het fonds loopt renterisico over de rentedragende vorderingen en schulden. Voor vorderingen en schulden met variabel rentende renteaftspraken loopt het fonds risico ten aanzien van toekomstige kasstromen. Het fonds heeft geen afgeleide rente instrumenten afgesloten om de variabiliteit van de variabel rentende leningen te beperken aangezien dit risico als beperkt wordt geacht.

### *Valutarisico*

Het fonds loopt geen valutarisico aangezien alle transacties in euro's plaatsvinden.

### *Prijrisico*

Het fonds bezit geen beleggingen in andere ondernemingen en loopt daardoor geen prijrisico.

### *Liquiditeitsrisico*

Het fonds bewaakt de liquiditeitspositie door middel van opeenvolgende liquiditeitsbegrotingen. Het bestuur ziet hiermee toe dat voor het fonds voldoende liquiditeiten beschikbaar zijn om aan de huidige verplichtingen te kunnen voldoen en om binnen de huidige kredietfaciliteit van het Ministerie van Financiën van € 7 mln. te blijven.

Het Ministerie van OCW heeft voor het fonds in kader van het schatkistbankieren afspraken gemaakt met het Ministerie van Financiën teneinde het liquiditeitsrisico te beperken.

### *Reële waarde*

De reële waarde is de contante waarde van toekomstige kasstromen gebaseerd op een rente die per balansdatum zou gelden voor gelijksoortige financiële instrumenten vermeerderd met een risicopremie. De reële waarde van in de balans opgenomen financiële instrumenten verantwoord onder liquide middelen, vlottende activa en lang- en kort lopende schulden benadert de boekwaarde daarvan.

### *Niet in de balans opgenomen activa en verplichtingen [10]*

Er is sprake van de volgende verplichtingen die niet uit de balans blijken:

- er is een onderhandelaarsakkoord bereikt met de uitvoeringsorganisatie in Heerlen voor de jaren 2015-2020 ter waarde van maximaal € 6,1 mln. voor de periode van 6 jaar;
- een contract voor onbepaalde tijd, maar met een opzegtermijn van 1 jaar, met de uitvoeringsorganisatie in Zoetermeer ter waarde van € 1 mln.;
- verplichtingen aan re-integratiebedrijven voor trajecten van cliënten waarbij de omvang van de verplichting uiteindelijk afhangt van het gerealiseerde plaatsingspercentage met een termijn van 1 jaar;
- op de kortlopende schuld inzake “te betalen vrijval suppletie” rust een garantstelling van € 8,7 mln. van de sociale partners. Het bedrag is derhalve niet volledig uitkeerbaar.

Zoals opgenomen onder vergoeding negatief getoetsten [14] dienen de toetsingen over de jaren 2012, 2013 en 2014 nog grotendeels uitgevoerd en verrekend te worden en is het hiermee gemoeide bedrag niet betrouwbaar te schatten.

### *Verbonden partijen*

Het Participatiefonds is nauw verbonden met de Stichting Vervangingsfonds en Bedrijfsgezondheidszorg voor het Onderwijs. Deze organisaties delen een gezamenlijk bestuursbureau waarvan de werknemers in dienst zijn van het Vervangingsfonds. De door het Vervangingsfonds gemaakte kosten voor het Participatiefonds, worden door het Vervangingsfonds doorbelast.

De besturen van beide organisaties kennen een gelijke personele bezetting.

## Toelichting op de rekening van Baten en Lasten over 2014 (alle bedragen in tabellen x € 1.000)

Hieronder worden de in de rekening van Baten en Lasten verder toegelicht en voor zover noodzakelijk verder gespecificeerd.

### Premie [11]

	2014	2013
<b>Premie</b>	<b>199.379</b>	<b>139.289</b>

De premie-opbrengsten hebben betrekking op de aan het boekjaar toe te rekenen premies. De stijging van de opbrengsten is een direct gevolg van de premieverhoging bedoeld om de stijgende kosten van de uitkeringen te dekken en de reserves binnen de afgesproken bandbreedte te brengen.

### Overige baten [12]

	2014	2013
Vergoeding apparaatskosten	2.647	2.839
Vergoeding apparaatskosten Passend Onderwijs	143	-
Financiering Sectorplan	663	-
Rente	33	23
	<b>3.486</b>	<b>2.862</b>

De overige baten hebben betrekking op de vergoeding van de uitvoeringskosten van het Participatiefonds en het Sectorplan. Tevens is hier de ontvangen rente verantwoord.

### Netto uitkeringskosten [13 en 14]

	2014	2013
Uitkeringskosten	175.181	158.626
Vergoeding negatief getoetsten	- 4.660	- 14.500
	<b>170.521</b>	<b>144.126</b>

Onder de uitkeringskosten is de *jaarlijkse* last opgenomen die voortvloeit uit de *Sluitende Aanpak (voorheen de suppletieregeling bij gedeeltelijke arbeidsongeschiktheid)* van € 2,8 mln. (2013:€ 2,8 mln.).

Daarnaast is een last opgenomen voor de jaarlijks te betalen pensioenpremies over de WW- en de BBWO uitkeringen. Voor de WW wordt deze apart in rekening gebracht door de pensioenuitvoerder en betreft dit voor 2014 een bedrag van € 7,3 mln. (2013: € 8,9 mln.).

Begin 2015 heeft het Participatiefonds de toezegging gekregen dat de met besturen in het Primair Onderwijs te verrekenen gelden in het kader van ontslagen die niet aan de daaraan te stellen eisen voldoen, worden toegekend aan het Participatiefonds. In de jaarrekening is de feitelijk te berekenen vergoeding over de jaren 2012 tot en met 2014 opgenomen. De vergoeding is in mindering gebracht op de uitkeringskosten.

### Kosten arbeidsmarktbeleid [15]

	2014	2013
Trajectkosten	2.555	3.282
Uitvoeringskosten	543	430
Overige kosten arbeidsmarktbeleid	1.050	1.048
	<b>4.148</b>	<b>4.760</b>

Onder de kosten arbeidsmarktbeleid zijn de kosten van het activeringsbeleid en van preventie voor werkloosheid verantwoord.



### *Uitvoeringskosten [16]*

	<b>2014</b>	<b>2013</b>
Kosten bestuur	41	36
Kosten bestuursbureau	2.533	2.493
Project toekomstscenario's	342	66
Overige projectkosten bestuursbureau	290	716
Accountants- en advieskosten	291	302
Kosten uitvoeringsorganisatie	660	638
Uitvoering instroomtoets	402	1.287
Kosten Sectorplan	914	-
	<b>5.473</b>	<b>5.538</b>

Onder de kosten van de uitvoering zijn de kosten van het uitvoeringsapparaat opgenomen. De kosten verbonden aan de vernieuwing van het fonds zijn separaat zichtbaar gemaakt. De kosten van de uitvoering van de instroomtoets zijn vooral gedaald als gevolg van de vrijval van een niet benodigde reservering.

Tevens zijn de kosten gemoeid met de uitvoering van het Sectorplan gerubriceerd onder de uitvoeringskosten. Voor een verdere toelichting wordt verwezen naar de functionele toelichting.

## Functionele toelichting

Ter verdere verduidelijking van de ontwikkelingen bij het Participatiefonds is hieronder een aantal cijfers gerecapituleerd.

### Premie en uitkeringen

	2014	2013
Premie [11]	199.379	139.289
Uitkeringskosten [13]	-175.181	-158.626
Vergoeding negatief getoetsten [14]	4.660	14.500
Netto uitkeringskosten	<b>-170.521</b>	<b>-144.126</b>
Rente	32	23
	<b>28.890</b>	<b>-4.814</b>

Ultimo 2014 is met het ministerie van OC&W afgesproken dat de ontvangen vergoedingen voor negatief getoetsten ten gunste van het Participatiefonds komen. Deze toekenning heeft een matigend effect op de totale uitkeringskosten. Hierbij dient bedacht te worden dat de toetsingen over de jaren 2012, 2013 en 2014 nog grotendeels uitgevoerd en verrekend dienen te worden. Het hiermee gemoeide bedrag is niet betrouwbaar te schatten.

De doorgevoerde premieverhoging heeft effect gesorteerd. De gestegen premie-opbrengsten zijn voldoende om de gestegen uitkeringskosten te dekken en tevens het tekort op de reserve te dekken.

### Baten en lasten gemoeid met de uitvoering

	2014	2013
Vergoeding apparaatskosten	2.647	2.839
Vergoeding apparaatskosten Passend Onderwijs	143	-
	<b>2.790</b>	<b>2.839</b>
Kosten bestuur	41	36
Kosten bestuursbureau	2.533	2.493
Project toekomstscenario's	342	66
Overige projectkosten bestuursbureau	290	716
Accountants- en advieskosten	291	302
Kosten uitvoeringsorganisatie	660	638
Uitvoering instroomtoets	402	1.287
Kosten sectorplan	914	-
Totaal kosten uitvoering	<b>5.473</b>	<b>5.538</b>
<b>Resultaat uitvoering</b>	<b>-2.683</b>	<b>-2.699</b>

Het resultaat op uitvoering omvat tevens de kosten van het Sectorplan. De baten voor het Sectorplan zijn opgenomen onder de overige baten. Om de stand van zaken verder te verduidelijken is hieronder een overzicht opgenomen van de baten en lasten van het Sectorplan.

### Wet Normering Topinkomens (WNT)

Voor het Participatiefonds vallen de volgende (top)functionarissen onder de werking van de WNT:

- Voorzitter
- Bestuursleden en hun gemachtigden

Hieronder is de specificatie per persoon opgenomen:

#### Wnt-tabel (bedragen in €)

Functie	Voorzitters-clausule van toepassing	Naam	Ingangsdatum	Einddatum	Omvang dienstverband	Beloning
Voorzitter Bestuur	J	P. H. Holthuis <sup>2</sup>	01 jan	31 dec	0,20	€ 15.024
Lid Bestuur	N	E. F. van Bokhoven <sup>1</sup>	01 jan	31 dec	n.v.t.	-
Lid Bestuur	N	E. P. M. van Dorp <sup>1</sup>	01 jan	31 dec	n.v.t.	-
Lid Bestuur	N	A. J. F. Duif <sup>3</sup>	01 jan	31 dec	n.v.t.	€ 2.165
Lid Bestuur	N	H. K. Evers	01 jan	31 dec	n.v.t.	€ 3.400
Lid Bestuur	N	H. F. J. Hoedemakers	01 jan	31 dec	n.v.t.	€ 1.250
Lid Bestuur	N	W. P. A. J. A. de Jong	01 jan	31 dec	n.v.t.	€ 3.400
Lid Bestuur	N	J. C. Krijt <sup>1</sup>	01 jan	31 dec	n.v.t.	-
Lid Bestuur	N	E. M. Verheggen <sup>1</sup>	01 jan	31 dec	n.v.t.	-
Lid Bestuur	N	P. van Lent <sup>1</sup>	01 jan	31 dec	n.v.t.	-
Lid Bestuur	N	T. A. M. C. van de Pas <sup>1</sup>	01 jan	30-nov	n.v.t.	-
Lid Bestuur	N	A. Bodegraven <sup>1</sup>	01 dec	31 dec	n.v.t.	-
Lid Bestuur	N	J. W. Prins <sup>1</sup>	01 jan	31 dec	n.v.t.	-
Lid Bestuur	N	J. Veenstra <sup>1</sup>	01 jan	31 dec	n.v.t.	-

<sup>1</sup> Deze bestuursleden krijgen de vergoeding niet persoonlijk; de vergoeding wordt overgemaakt naar de desbetreffende werkgevers.

<sup>2</sup> Deze beloning is inclusief de tegemoetkoming voor alle onkosten zoals reiskosten en lunches.

<sup>3</sup> In verband met pensionering ontvangt dit bestuurslid vanaf 1 oktober de vergoeding rechtstreeks.

De vergoeding van de bestuursleden per bezochte bestuursvergadering betreft een vacatievergoeding (€ 125 / € 250 per bestuurs- en/of commissievergadering) en een reiskostenvergoeding (woonplaats - locatie vergadering) voor zover de vergadering niet samenviel met een Vf-vergadering. Daarnaast krijgt de organisatie, indien en voor zoverhet desbetreffende bestuurslid daarvoor werkzaam is, een maandelijks vergoeding ter dekking van gemaakte kosten (€ 200).



### Baten en lasten Sectorplan

	2014	2013
Subsidie Sectorplan	1.396	-
Nog niet bestede middelen	-733	-
Financiering Sectorplan	663	-
Kosten	-825	-
Vorbereidingskosten Sectorplan	-90	-
Kosten Sectorplan	-914	-
<b>Resultaat Sectorplan</b>	<b>-251</b>	-

In samenwerking met het Arbeidsmarktplatform PO en de Stichting Vervangingsfonds voert het Participatiefonds vanaf 1 april 2014 het Sectorplan PO uit. Het heeft tot doel dat als gevolg van de krimp in het onderwijs tenminste 1.000 fte niet in een uitkeringssituatie terechtkomt.

Gedurende de projectperiode (tot 2016) wordt een aantal maatregelen uitgevoerd. Bovengenoemde kosten hebben betrekking op het inrichten van een projectorganisatie alsmede het inrichten van 10 transfercentra.

De kosten worden gefinancierd uit bijdragen van het Ministerie van SZW, het Vervangingsfonds en het Participatiefonds en het Arbeidsplatform PO. De kosten zijn iets lager dan begroot.

Vooruitlopend op de start van het Sectorplan heeft het fonds € 90 (2013: € 0) kosten gemaakt.

### Honoraria van de accountant

De volgende honoraria van KPMG Accountants N.V. zijn ten laste gebracht van het fonds, een en ander zoals bedoeld in artikel 2:382a lid 1 en 2 BW.

Aard van de dienstverlening	2014	2013
Onderzoek van de jaarrekening	90	90
Andere controleopdrachten	139	132
<b>Totaal honoraria</b>	<b>229</b>	<b>222</b>

### Rekening van Baten en Lasten over 2014

Het Participatiefonds stelt jaarlijks een begroting op voor het komende jaar. Hieronder wordt de realisatie vergeleken met de begroting over 2014:

### Realisatie versus Begroting (alle bedragen x € 1.000)

	Realisatie 2014	Begroting 2014	Vershil
<b>Baten</b>			
Premie	199.379	185.758	13.621
Overige baten	3.486	2.773	713
<b>Totaal baten</b>	<b>202.865</b>	<b>188.531</b>	14.334
<b>Lasten</b>			
Uitkeringskosten	-175.181	-172.801	-2.380
Vergoeding negatief getoetsten	4.660	5.000	2.677
	-170.521	-167.801	297
Kosten arbeidsmarktbeleid	-4.148	-4.914	766
Uitvoeringskosten	-5.473	-9.632	4.159
<b>Totaal lasten</b>	<b>-180.142</b>	<b>-182.347</b>	5.222
<b>Resultaat</b>	<b>22.723</b>	<b>6.184</b>	19.556

Bij het opstellen van de begroting 2014 is uitgegaan van de veronderstelling dat de populatie aan deelnemers zou dalen op basis van de trendcijfers van OCW. Het tegendeel blijkt het geval: de populatie is gestegen met 1,3% waardoor € 9 mln. meer premie wordt geheven dan verwacht. Daarnaast zijn in 2014 de CAO lonen verhoogd (1,2%), hetgeen een positief effect op de premie-inkomsten heeft van € 2,4 mln.

De uitkeringskosten zijn hoger dan de begroting: hoewel de instroom in de uitkeringen zich lijkt te stabiliseren, blijken medewerkers langer in de uitkering te blijven. Er wordt een groter beroep gedaan op de bovenwettelijke uitkeringen. Dit heeft een kostenverhogend effect.

Begin 2015 heeft het Participatiefonds de toezegging gekregen dat met besturen in het Primair Onderwijs te verrekenen gelden in het kader van ontslagen die niet aan de daaraan te stellen eisen voldoen, worden toegekend aan het Participatiefonds.

Op grond van deze toezegging is in de jaarrekening een bedrag opgenomen van € 4,7 mln. Het begrote bedrag was gebaseerd op de veronderstelling dat DUO een niet-verplichte tegemoetkoming zou verstrekken.

De kosten van het arbeidsmarktbeleid ontwikkelen zich redelijk conform verwachting.

De lichte daling wordt veroorzaakt door minder trajectkosten dan verwacht.

De uitvoeringskosten zijn flink lager dan begroot. Dit vindt zijn oorzaak vooral in het feit dat minder is besteed aan vernieuwing (de aandacht is vooral gericht geweest op de vernieuwingen bij het Vervangingsfonds). De kosten werden positief beïnvloed door het eenmalig laten vrijvallen van een kostenreservering.

Rotterdam, 12 maart 2015

P.H. Holthuis

*Voorzitter van het bestuur*



# Overige gegevens

## **Statutaire regeling resultaat en resultaatbestemming**

De statuten bevatten geen bepalingen aangaande de resultaatbestemming.

In de vergadering van het algemeen bestuur van 12 maart 2015 is besloten het resultaat als volgt te bestemmen:

- Het positieve resultaat van in totaal € 22,7 mln. wordt volledig ten gunste van de reserve business gebracht.

## **Gebeurtenissen na balansdatum**

Onderstaand wordt verslag gedaan over enkele gebeurtenissen na balansdatum zonder financiële gevolgen.

## **Doelmatigheidsindicatoren**

In het verslagjaar is het Participatiefonds tot overeenstemming gekomen met het Ministerie van Onderwijs Cultuur en Wetenschap (OCW) over de beste manier waarop over deze prestaties kan worden gerapporteerd. Met het oog op de aanstaande modernisering van het Participatiefonds is ervoor gekozen om in de beheersovereenkomst 2015 prestatie-indicatoren op te nemen die een beeld geven van verschillende doelmatigheidsaspecten. Deze kunnen tevens inzicht bieden in de doelmatigheid van de nieuwe vormgeving. Bij de jaarlijkse actualisatie kan het Participatiefonds dan beoordelen of, en zo ja, hoe de indicatoren eventueel aanpassing(en) en/of aanvulling(en) behoeven. Hiermee borgen beide partijen dat de jaarlijkse afspraken in de beheersovereenkomst tussen OCW en de fondsen aansluiten bij de actuele situatie als gevolg van de modernisering van de fondsen. Het streven naar doelmatigheid is in de beheersovereenkomst als vanzelfsprekend uitgangspunt opgenomen.

## **Reglement 2014-2015**

Het is het beleid van het bestuursbureau om in principe niet vaker dan één keer in de looptijd van een Reglement PF tussentijdse wijzigingen door te voeren en dan wel per 1 februari van elk jaar. In het verslagjaar is gebleken dat het reglement Participatiefonds 2014-2015 inderdaad enkele tussentijdse wijzigingen behoefde. Daarom heeft het bestuur in de vergadering van 6 november besloten om het met

ingang van 1 februari 2015 mogelijk te maken dat een werkgever, behalve door middel van een modelverklaring ook met ter zake overtuigende documenten kan aantonen dat hij een werknemer volgens de voorwaarden van het Reglement Pf heeft ondersteund bij het vinden van een werkkring elders door:

1. De voorwaarde 'ondersteuning extern' uit te breiden met de volgende mogelijkheid. Weigert de werknemer de verklaring te ondertekenen, dan legt werkgever andere ter zake overtuigende documenten over zoals:
  - a) een of meer offertes van zorgaanbieders voor de begeleiding naar een nieuwe werkkring, of
  - b) een of meer facturen van zorgaanbieders voor de begeleiding naar een nieuwe werkkring, of
  - c) andere ter zake overtuigende documenten waaruit blijkt dat en wanneer de begeleiding naar een nieuwe werkkring door een zorgaanbieder heeft plaatsgevonden.

en

2. Artikel 6.2 van het reglement Participatiefonds voor het primair onderwijs 2014-2015 per 1 februari 2015 als volgt te laten luiden:  
Dit reglement treedt in werking met ingang van de dag volgend op die, waarop het in de Staatscourant is gepubliceerd en heeft betrekking op alle dienstverbanden die zijn of worden beëindigd dan wel niet worden voortgezet per of na 1 februari 2015.

### **Koepelstichting**

Het bestuur van het Participatiefonds heeft op 9 oktober 2014 de intentie uitgesproken om in overleg met het Ministerie van OCW een 'Koepelstichting' op te richten.

Hiermee:

- a. creëren de fondsen mogelijkheden om eenvoudiger onderlinge dienstverlening tussen de fondsen te verrekenen;
- b. anticiperen de fondsen op een toekomst waarin zij, al dan niet als ZBO en al dan niet met (gedeeltelijke) wettelijke taken, kunnen blijven opereren als organisaties met een publieke, maatschappelijke taak: van en voor de sector en met op termijn ruimte voor activiteiten met een maatschappelijk, semi-commercieel karakter.

Voor het realiseren van deze intentie dienen de statuten van het Vervangingsfonds en het Participatiefonds te worden gewijzigd.

## **Controleverklaring van de onafhankelijke accountant**

Aan: het bestuur van Stichting Participatiefonds voor het onderwijs

### *Verklaring betreffende de jaarrekening*

Wij hebben de in dit jaarverslag opgenomen jaarrekening over 2014 van Stichting Participatiefonds voor het onderwijs te Rotterdam gecontroleerd. Deze jaarrekening bestaat uit de balans per 31 december 2014 en de rekening van baten en lasten over 2014 met de toelichting, waarin zijn opgenomen een overzicht van de gehanteerde grondslagen voor financiële verslaggeving en andere toelichtingen.

### *Verantwoordelijkheid van het bestuur*

Het bestuur van de stichting is verantwoordelijk voor het opmaken van de jaarrekening die het vermogen en het resultaat getrouw dient weer te geven in overeenstemming met de “Beheersovereenkomst Stichting Participatiefonds” d.d. 1 september 2008 en de bepalingen van en krachtens de Wet normering bezoldiging topfunctionarissen in de publieke en semipublieke sector (WNT). Op grond van de beheersovereenkomst zijn de toegepaste verslaggevingsgrondslagen gelijk aan Titel 9 Boek 2 van het in Nederland geldende Burgerlijk Wetboek (BW) met uitzondering van het Besluit Modellen Jaarrekening. Het bestuur is tevens verantwoordelijk voor het opstellen van het bestuursverslag in overeenstemming met de “Beheersovereenkomst Stichting Participatiefonds voor het onderwijs” d.d. 1 september 2008 en Titel 9 Boek 2 BW. Het bestuur is voorts verantwoordelijk voor een zodanige interne beheersing als het noodzakelijk acht om het opmaken van de jaarrekening mogelijk te maken zonder afwijkingen van materieel belang als gevolg van fraude of fouten.

### *Verantwoordelijkheid van de accountant*

Onze verantwoordelijkheid is het geven van een oordeel over de jaarrekening op basis van onze controle. Wij hebben onze controle verricht in overeenstemming met Nederlands recht, waaronder de Nederlandse controlestandaarden, het “Controleprotocol Stichting Participatiefonds voor het onderwijs” behorende tot de “Beheersovereenkomst Stichting Participatiefonds voor het onderwijs” d.d. 1 september 2008 en het Controleprotocol WNT. Dit vereist dat wij voldoen aan de voor ons geldende ethische voorschriften en dat wij onze controle zodanig plannen en uitvoeren dat een redelijke mate van zekerheid wordt verkregen dat de jaarrekening geen afwijkingen van materieel belang bevat.

Een controle omvat het uitvoeren van werkzaamheden ter verkrijging van controle-informatie over de bedragen en de toelichtingen in de jaarrekening. De geselecteerde werkzaamheden zijn afhankelijk van de door de accountant toegepaste oordeelsvorming, met inbegrip van het inschatten van de risico's dat de jaarrekening een afwijking van materieel belang bevat als gevolg van fraude of fouten. Bij het maken van deze risico-inschattingen neemt de accountant de interne beheersing in aanmerking die relevant is voor het opmaken van de jaarrekening en voor het getrouwe beeld daarvan gericht op het inrichten van controlewerkzaamheden die passend zijn in de omstandigheden. Deze risico-inschattingen hebben echter niet tot doel een oordeel tot uitdrukking te brengen over de effectiviteit van de interne beheersing van de stichting. Een controle omvat tevens het evalueren van de geschiktheid van de gebruikte grondslagen voor financiële verslaggeving en van de redelijkheid van de door het bestuur van de stichting gemaakte schattingen, alsmede een evaluatie van het algehele beeld van de jaarrekening. Wij zijn van mening dat de door ons verkregen controle-informatie voldoende en geschikt is om een onderbouwing voor ons oordeel te bieden.

### *Oordeel*

Naar ons oordeel geeft de jaarrekening een getrouw beeld van de grootte en samenstelling van het vermogen van Stichting Participatiefonds voor het onderwijs per 31 december 2014 en van het resultaat over 2014 in overeenstemming met de "Beheersovereenkomst Stichting Participatiefonds voor het onderwijs" d.d. 1 september 2008 en de bepalingen van en krachtens de WNT. Op grond van de beheersovereenkomst zijn de toegepaste verslaggevingsgrondslagen gelijk aan Titel 9 Boek 2 BW met uitzondering van het Besluit Modellen Jaarrekening.

*Verklaring betreffende overige bij of krachtens de wet gestelde eisen*

Ingevolge artikel 2.1 van het controleprotocol vermelden wij dat ons geen tekortkomingen zijn gebleken naar aanleiding van het onderzoek of het bestuursverslag, voor zover wij dat kunnen beoordelen, overeenkomstig de “Beheersovereenkomst Stichting Participatiefonds voor het onderwijs” d.d. 1 september 2008 en Titel 9 Boek 2 BW is opgesteld en of de in artikel 2:392 lid 1 onder b tot en met h BW vereiste gegevens zijn toegevoegd. Tevens vermelden wij dat het bestuursverslag, voor zover wij dat kunnen beoordelen, verenigbaar is met de jaarrekening zoals vereist in artikel 2.1 van het controleprotocol.

Den Haag, 13 maart 2015  
KPMG Accountants N.V.

J.G.A. Bruinsma RA





